



دانشگاه شهید بهشتی
دانشکده معماری و شهرسازی

پایان نامه دوره کارشناسی ارشد در رشته برنامه ریزی شهری و منطقه ای

برنامه ریزی توسعه پایدار شهری با تاکید بر بعد اجتماعی توسعه
نمونه موردی محله چهارصد دستگاه تهران

سمیه رستم آبادی

۱۳۸۹ / ۷ / ۲۴

استاد راهنما: مهندس سیاوش انصاری نیا

محل اطلاعات درج شده است
تسبیح درج شده است

بهمن ماه ۱۳۸۸

۱۴۲۳۸۷

چکیده:

به منظور رسیدن به توسعه پایدار شهری توجه به کوچکترین واحد شهری (محله) ضروری است. توسعه محله‌ای را می‌توان فرآیندی دانست که بر اساس آن سرمایه‌ای که اجتماع به صورت بالقوه قادر به جمع‌آوری و استفاده از آنهاست، افزایش می‌دهد تا به کمک آنها کیفیت زندگی مردم خویش را بهبود بخشد. برای دستیابی به توسعه محله‌ای که مبتنی بر مشارکت شهروندان در برنامه‌های توسعه می‌باشد بایستی با بررسی میزان سرمایه اجتماعی موجود مقدار آن را در فرایند برنامه پیشنهادی ارتقا داد. در این تحقیق سعی گردیده است، تا ضمن بیان اهمیت مفهوم سرمایه اجتماعی مهمترین شاخص‌های سنجش سرمایه اجتماعی در سطح محله معرفی و اندازه‌گیری شوند. شاخص‌های سطح آگاهی شهروندان، اعتماد در سطح محله، مشارکت در امور محله، کنترل اجتماعی غیر رسمی و احساس تعلق به محله مهمترین شاخص‌ها در نظر گرفته شدند. هدف اصلی تحقیق حاضر شناسایی عوامل مؤثر بر شکل‌گیری سرمایه اجتماعی در سطح محله می‌باشد. میزان همگونی (در درآمد، تحصیلات و بعد خانوار) در محله، ثبات مسکونی، شرکت در مراسم مذهبی محله و ویژگی‌های فضاهای عمومی محله به عنوان عوامل مؤثر بر شکل‌گیری سرمایه اجتماعی در این سطح انتخاب گردید. روش تحقیق مطالعه حاضر از نوع پیمایشی بوده، داده‌های این پژوهش با استفاده از پرسشنامه و به روش نمونه‌گیری چند مرحله‌ای بدست آمده است. جامعه آماری ساکنان محله چهارصددستگاه منطقه ۱۴ تهران بودند که تعداد ۶۰ نفر با استفاده از نمونه‌گیری از مناطق همگن در ۶ قسمت مختلف محله انتخاب گردیدند. یافته‌های این تحقیق نشان می‌دهد که میانگین سرمایه اجتماعی افراد در سطح محله در یک طیف ده قسمتی در تغییرات زمان فراز و فرودهای فراوانی داشته و در حال حاضر بطور میانگین در پله سوم قرار دارد. همچنین از بین عوامل مؤثر بر شکل‌گیری سرمایه اجتماعی شرکت در جشنها و مراسم‌های مذهبی و فعالیتهایی که جوانان مسئولیت آن را بعهده دارند در محله بالاترین تأثیر را دارد، وجود رابطه بین سرمایه اجتماعی با میزان قدمت سکونت اهالی در محله رابطه مستقیم دارد. بین همگونی افراد در محله و سرمایه اجتماعی رابطه مثبت وجود داشت اما به لحاظ آماری معنادار نیست. در سطح فردی بین تحصیلات و سرمایه اجتماعی در محله رابطه مستقیم وجود دارد البته باز این مسئله در اهالی قدیمی تر مشهود است و در اهالی که تازه وارد محله شده اند یا مستجر هستند رابطه خاصی ندارد. بین تعداد افراد خانواده و سرمایه اجتماعی نیز رابطه مثبت و معناداری وجود داشت. در فرایند برنامه ریزی توسعه پایدار اجتماعی محله چهارصد دستگاه سه محور سرمایه اجتماعی مورد نظر قرار می‌گیرد و برای افزایش سطح آنها از ظرفیتهای محله نقاط قوت و فرصتها استفاده میشود. راهبردهای مستخرج از ماتریس SWOT تمام راهبردهای ارتقای سرمایه اجتماعی در محله را در نظر گرفتن تمام ظرفیتهای و عوامل درونی و بیرونی محله بدست می‌آورد. فرایند بکارگیری این راهبردها با توجه به اولویت و توان محله و مسئولان برنامه توسعه پایدار اجتماعی محله چهارصددستگاه و زمان مورد نیاز برای رسیدن به هر هدف برنامه ریزی میشود.

تقدیم :-

مادر آبی ترا آمانم

بیاس مادری ما و مهربانی ما و روشنائی ما کی که بزندگیم ولو

برلور و خولهر مهربانم

که آرامش خاطر و شوق را از مهربانی آمان دارم

ساشای عزیزم

که با او شادمانه و بی آمان دویدم در مسخی عشق

قبل از هر چیز خداوند بخشنده مهربان را به خاطر تمام نعمتهایی که تاکنون به من ارزانی داشته تا گرم، خداوند سبحانی که اراده او بالاتر از هر اراده‌ای است.

با تشکر از استاد بزرگوار و ارجمند جناب آقای مهندس انصاری‌نیا که راهنمایی این تحقیق را بر عهده داشتند و در این مسیر کوششها و راهنمایی‌های بی‌دریغ ایشان همیشه همراه من بود.

و با تشکر از دوست خوبم خانم سیمین زنده که در انجام این تحقیق بسیار بنده را یاری کرد.

در پایان از همه عزیزان و دوستانی که لطف و عنایت بی‌دریغشان شامل حال من بوده است قدردانی میکنم و از درگاه خداوند متعال سلامتی و موفقیت برایشان خواهم.

فهرست مطالب

بخش ۱ کلیات تحقیق

۱-۱ مقدمه

۲-۱ تعریف مسئله- بیان تحقیق

۳-۱ ضرورت تحقیق

۴-۱ سوالات اصلی پایان نامه

۵-۱ اهداف و فرضیات تحقیق

بخش ۲ مرور مبانی نظری ، فنی و تجربی برنامه ریزی توسعه پایدار اجتماعی محله محور

۱-۲ مقدمه

۲-۲ فصل اول- مبانی نظری تحقیق

۱-۲-۲ مقدمه

۲-۲-۲ برنامه ریزی توسعه محله محور

۱-۲-۲-۲ نظریات برنامه ریزی توسعه محله محور

۱-۲-۲-۲-۲ روبرد شهرگرایی مدرنیستی

۲-۲-۲-۲-۲ برنامه ریزی محله ای در نظریه برنامه ریزی شهری

۳-۲-۲-۲-۲ نظریه تراکم اخلاقی دورکیم و سنجش آن در محله

۴-۲-۲-۲-۲ نظریه برنامه ریزی محله ای ویژه برای گروه بندیهای اجتماعی خاص

۳-۲-۲ توسعه پایدار و بعد اجتماعی توسعه پایدار

۱-۳-۲-۲ مقدمه

۲-۳-۲-۲ مفهوم توسعه

۳-۳-۲-۲ اهداف توسعه

۴-۳-۲-۲ بررسی مبانی رشد و توسعه در کشورهای توسعه یافته و در حال توسعه

۵-۳-۲-۲ مفهوم توسعه پایدار

۱-۵-۳-۲-۲ سیر شکل گیری مبحث توسعه پایدار و ریشه های تفکر آن

۲-۵-۳-۲-۲ ابعاد توسعه پایدار

۳-۵-۳-۲-۲ مؤلفه های توسعه پایدار(با تاکید بر بعد اجتماعی)

۴-۵-۳-۲-۲ کارکردهای توسعه و لزوم توجه به توسعه پایدار اجتماعی
۵-۵-۳-۲-۲ بعد اجتماعی توسعه پایدار
۱-۵-۵-۳-۲-۲ رهیافت پایداری اجتماعی
۲-۵-۵-۳-۲-۲ سرمایه اجتماعی
۱-۲-۵-۵-۳-۲-۲ مقدمه
۲-۲-۵-۵-۳-۲-۲ سرمایه اجتماعی چگونه بوجود می آید؟
۳-۲-۵-۵-۳-۲-۲ ابعاد سرمایه اجتماعی
۴-۲-۵-۵-۳-۲-۲ چرا باید سرمایه اجتماعی را اندازه گیری کنیم
۱-۴-۲-۵-۵-۳-۲-۲ چگونه سرمایه اجتماعی را اندازه بگیریم
۵-۲-۵-۵-۳-۲-۲ نقش دولت در توسعه و ایجاد سرمایه اجتماعی

۳-۲ فصل دوم - مبانی فنی تحقیق

۱-۳-۲ مقدمه

۲-۳-۲ مروری بر مدل‌های برنامه ریزی

۳-۳-۲ تکنیک‌های تحلیل در برنامه ریزی اجتماعی

۱-۳-۳-۲ فرایند تحلیل سلسله مراتبی

۲-۳-۳-۲ فن AIDA

۱-۲-۳-۳-۲ مراحل فن AIDA

۳-۳-۳-۲ سوات SWOT

۴-۳-۳-۲ فرایند انتخاب مدل متناسب با تحقیق

۴-۳-۳-۲ تکنیک‌های جمع‌آوری اطلاعات در برنامه ریزی اجتماعی

۱-۴-۳-۲ مشارکت

۱-۱-۴-۳-۲ ویژگی‌های مشارکت

۲-۱-۴-۳-۲ بهترین شکل مشارکت چیست

۳-۱-۴-۳-۲ مراحل اصلی در پروژه مشارکتی

۲-۴-۳-۲ عملیات میدانی و پرسشنامه

۴-۲ فصل سوم - مبانی تجربی تحقیق

۱-۴-۲ مقدمه

۲-۴-۲ توسعه پایدار در مقیاس بین‌المللی - ملی - محلی

۳-۴-۲ مثالهایی از موفقیت‌های برنامه ریزی توسعه اجتماعی پایدار محله‌ای

۱-۳-۴-۲ محله کرونسبرگ ، هانور ، آلمان

۲-۳-۴-۲ تجربه ی کشور سوئد

۲-۴-۳ تجربه ی کشور کانادا

۲-۵ فصل چهارم - فرایند برنامه ریزی توسعه پایدار اجتماعی محله محور

۲-۵-۱ مقدمه

۲-۵-۲ برنامه ریزی اجتماعی

۲-۵-۳ برنامه ریزی توسعه پایدار محله محور (LSDP)

۲-۵-۳-۱ چارچوب برنامه ریزی توسعه پایدار محله محور

۲-۵-۳-۲ اصول برنامه ریزی توسعه پایدار محله محور

۲-۵-۴ برنامه ریزی توسعه پایدار اجتماعی محله محور

۲-۵-۴-۱ شاخصهای توسعه پایدار اجتماعی محله محور

۲-۵-۴-۲ فرایند برنامه ریزی توسعه اجتماعی محله محور

۲-۶ جمع بندی بخش دوم

بخش ۳ نمونه موردی ، محله چهارصد دستگاه تهران

۳-۱ مقدمه

۳-۲ شناسایی ساختار فضایی محله چهارصد دستگاه و محیط پیرامونی

۳-۲-۱ شناخت محیط پیرامونی محله چهارصد دستگاه

۳-۲-۲ شناخت محله چهارصد دستگاه

۳-۲-۲-۱ بررسی موقعیت جغرافیایی محله چهارصد دستگاه:

۳-۲-۲-۲ سیر تاریخی محله چهارصد دستگاه

۳-۲-۲-۳ بررسی تحولات جمعیتی چهارصد دستگاه

۳-۲-۲-۴ بررسی ساختار تصمیم گیری در محله چهارصد دستگاه

۳-۲-۲-۵ بررسی برنامه های فرادست محله چهارصد دستگاه

۳-۲-۲-۶ ویژگی های اجتماعی و فرهنگی محله

۳-۳ بررسی سرمایه اجتماعی در محله چهارصد دستگاه

۳-۳-۱ بررسی سطح و میزان آگاهی ساکنین محله چهارصد دستگاه نسبت به مشارکت در تصمیم سازی

۳-۳-۲ بررسی فضاهای همگانی محله برای حضور اهالی محله

۳-۳-۳ بررسی شبکه معابر محله

۳-۳-۴ نمونه گیری از محله چهارصد دستگاه

۳-۳-۴ اندازه گیری سرمایه اجتماعی در محله چهارصد دستگاه

۳-۴ جمع بندی بخش سوم

بخش ۴ فرایند برنامه ریزی توسعه پایدار اجتماعی چهارصد دستگاه

۴-۱ مقدمه

- ۲-۴ چشم انداز اجتماعی محله از نگاه برنامه های فرادست
- ۳-۴ چشم انداز اجتماعی محله از نگاه مسئولین و مدیران شهری (افراد شرکت کننده در نمونه گیری تحقیق)
- ۴-۴ چشم انداز اجتماعی محله از نگاه هالی محله (افراد شرکت کننده در نمونه گیری تحقیق)

۵-۴ بیانیه نهایی چشم انداز

- ۶-۴ اهداف کلان در فرایند توسعه پایدار اجتماعی محله چهارصددستگاه
- ۱-۶-۴ اهداف خرد در فرایند توسعه پایدار اجتماعی محله چهارصددستگاه

۲-۶-۴ زمان بندی اهداف خرد

۷-۴ ماتریس SWot محله چهارصددستگاه

۱-۷-۴ فرصت های محله چهارصددستگاه

۲-۷-۴ تهدید های محله چهارصددستگاه

۳-۷-۴ نقاط قوت محله چهارصددستگاه

۴-۷-۴ ضعفهای محله چهارصددستگاه

۵-۷-۴ تشکیل ماتریس SWot

۸-۴ انتخاب راهبرهای ماتریس SWot متناسب با اهداف خرد

۹-۴ اولویت بندی راهبردهای دستیابی به اهداف

۱۰-۴ جمع بندی بخش چهارم

بخش ۵ جمع بندی

۱-۵ مقدمه

۲-۵ جمع بندی و تشریح دستاوردها

۳-۵ پاسخ به سوالات پایان نامه

۴-۵ تحلیل امکان دستیابی به اهداف و فرضیات تحقیق

۵-۵ ارائه پیشنهادات

پیوست تحقیق

پیوست ۱

توسعه پایدار و اصول بیانیه ریودوژانیرو

پیوست ۲

توسعه اجتماعی در جهت شکل گیری توسعه انسانی

دخالت دولت در سرمایه اجتماعی

سرمایه اجتماعی در ایران

پیوست ۳

خلاصه ای از مدلهای برنامه ریزی

پیوست ۴

تصاویر ماهواره ای محله چهارصد دستگاہ از سال ۱۳۳۵

پیوست ۵

جدول نمونه گیری انجام شده از محله چهارصد دستگاہ

پیوست ۶

نمونه پرسشنامه اهالی محله

نمونه پرسشنامه مسئولین

منابع و مآخذ

فهرست جداول

- جدول شماره ۱-۲ اصول اجتماعی توسعه پایدار
- جدول شماره ۲-۲ طبقه بندی عوامل ساخت سرمایه اجتماعی
- جدول شماره ۳-۲ تعاریف سرمایه اجتماعی و شاخصهای آن از نگاه نظریه پردازان علوم اجتماعی
- جدول شماره ۴-۲ راهبردهای چهارگانه بر اساس تحلیل سوات
- جدول شماره ۵-۲ مقایسه و سنجش انطباق مدل‌های برنامه ریزی اجتماعی محله ای با شرایط پایان نامه
- جدول شماره ۶-۲ مشارکت مردم از نظر جایگاهی که در فعالیت توسعه اجتماعی پایدار دارد
- جدول شماره ۷-۲ مقایسه وضعیت سرمایه اجتماعی در برنامه ریزی توسعه محله محور در کشورهای مختلف
- جدول شماره ۱-۳ تعداد و نرخ رشد جمعیت در طی سالهای ۷۵-۱۳۸۵
- جدول شماره ۲-۳ تعداد و نرخ رشد جمعیت محله، منطقه و تهران در سال ۱۳۸۵
- جدول شماره ۳-۳ جمعیت چهارصدستگاه، منطقه و شهر تهران به تفکیک زن و مرد، تعداد خانوار، بعد خانوار و نسبت جنسی در سال ۱۳۸۵
- جدول شماره ۴-۳ جمعیت چهارصدستگاه، به تفکیک زن و مرد و گروه‌های سنی در سال ۱۳۸۵
- جدول شماره ۵-۳ مقایسه جمعیت با سواد محله نسبت به منطقه و شهر تهران ۱۳۸۵
- جدول شماره ۶-۳ مقایسه جمعیت فعال محله نسبت به منطقه و شهر تهران ۱۳۸۵
- جدول شماره ۷-۳ ابعاد سرمایه اجتماعی
- جدول شماره ۸-۳ کتابخانه محله چهارصدستگاه
- جدول شماره ۹-۳ خانه فرهنگ محله چهارصدستگاه
- جدول شماره ۱۰-۳ ادارات دولتی واقع در محله چهارصدستگاه
- جدول شماره ۱۱-۳ سایر مراکز دولتی
- جدول شماره ۱۲-۳ کلانتری محله چهارصدستگاه
- جدول شماره ۱۳-۳ مسجد محله چهارصدستگاه
- جدول شماره ۱۴-۳ مراکز و کمپهای ترک اعتیاد (تولدی دوباره، DIC، NA و کلینیکهای ترک اعتیاد)
- جدول شماره ۱-۴ اهداف خرد بر اساس برنامه ساماندهی بافت ارزشمند چهارصدستگاه
- جدول شماره ۲-۴ ماتریس SWOT محله چهارصدستگاه
- جدول شماره ۳-۴ دستیابی به راهبردهای اهداف خرد
- جدول شماره ۴-۴ اولویت بندی راهبردها
- جدول شماره ۱-۵ دستاوردهای پایان نامه
- جدول شماره ۲-۵ پاسخ به سوالات پایان نامه

فهرست نقشه ها

- نقشه شماره ۱-۳ موقعیت محله چهارصد دستگاه در شهر تهران
- نقشه شماره ۲-۳ موقعیت محله چهارصد دستگاه و زمان احداث آن در منطقه ۱۴
- نقشه شماره ۳-۳ موقعیت محله چهارصد دستگاه در شهر تهران
- نقشه شماره ۴-۳ کاربری وضع موجود محله چهارصد دستگاه ۱۳۸۷
- نقشه شماره ۵-۳ پهنه بندی پیشنهادی برای محله چهارصد دستگاه
- نقشه شماره ۶-۳ موقعیت طرح اجرایی اتوبان امام علی در محله چهارصد دستگاه
- نقشه شماره ۷-۳ پهنه بندی پیشنهادی برای محله چهارصد دستگاه
- نقشه شماره ۸-۳ فضاهای عمومی محله و میزان فعالیت آنها در تولید سرمایه اجتماعی
- نقشه شماره ۹-۳ ارتباطات محله چهارصد دستگاه
- نقشه شماره ۱۰-۳ تقسیم بندی محله به مناطق همگن برای نمونه گیری
- نقشه شماره ۱۱-۳ میزان سرمایه اجتماعی اندازه گرفته شده، فضاهای عمومی در محله

فهرست نمودار ها

نمودار شماره ۱-۱ روش کار تحقیق

نمودار شماره ۱-۲ روش کار بخش دوم

نمودار شماره ۲-۲ ابعاد توسعه پایدار

نمودار شماره ۳-۲ اهداف توسعه پایدار

نمودار شماره ۴-۲ فرایند انتخاب راهبردی با استفاده از فن AIDA

نمودار شماره ۱-۳ روش کار بخش سوم

نمودار شماره ۲-۳ تغییرات جمعیت محله چهارصددستگاه از سال ۱۳۷۵

نمودار شماره ۳-۳ مقایسه نرخ رشد جمعیت محله با منطقه چهارده و شهر تهران

نمودار شماره ۴-۳ سیر تحولات سرمایه اجتماعی در محله چهارصددستگاه

نمودار شماره ۱-۴ روش کاربخش چهارم



پس فاس حیوانی و صد دستگاه
و ان هند، ساره

انار هند ساره

کتابت تحقیق

شهرنشینی یکی از مهمترین پدیده های عصر حاضر است. تا جائیکه صحبت از انقلاب شهری در دنیا می شود. در ایران تحول شهرنشینی بسیار شتابان و سریع بوده است. الگوی توسعه شهری در ایران الگوی تسلط تک شهری و نیز تمرکز گرایانه بوده است. در سه چهار دهه اخیر ایران چندین تحول و توسعه عظیم را پشت سر گذاشته از آن جمله بوم نفت، بوم شهرنشینی و بوم زایشهای بسیار (جمعیت) بوده است. در چنین شرایطی شهرنشینی با پیامدهای بسیاری همراه خواهد بود از جمله توزیع بی عدالتی، گسترش آسیبهای اجتماعی و ناهمگونی فزاینده اجتماعی و کمک به گسترش انواع بحرانهای اجتماعی، اقتصادی و فرهنگی. برای ریز شدن در مسائل شهر نیاز به مقیاس کوچکتری از شهر داریم که تمام ابعاد آن را نیز شامل شود و بررسی مسائل آنها کل شهر را پوشش دهد که این ابعاد در محلات شهری به عنوان ریز ترین واحد شهری مشاهده میشود. البته تجربیات ایران در بحث مداخله در محلات عموماً کالبدی بوده است و فاقد دید همه جانبه نگر است. که این مداخله بدون اندیشه برنامه ریزی موجب بی هویتی محلات قدیمی و خیابانهای عمود بر هم باعث از هم گسیختگی محلات و از بین رفتن حدود آنها شده است. توجه به اجتماع محلات و هویت فرهنگی و تاریخی آنها میزان سرمایه اجتماعی آنها مباحثیست که به اجتماعی توسعه پایدار با در نظر داشتن آنها در جهت حفظ و افزایش آنها جامعه را به سمت پایداری اجتماعی هدایت میکند. محله چهارصددستگاه تهران از جمله محلاتیست که مقیاس کوچکی از شهر تهران را در خود جای داده و دارای ساختار فضایی منسجم و عموم کاربرد های شهریست. برنامه ریزی توسعه پایدار محلی تعالی بخش و پشتیبانی کننده از ارزشهای اجرایی، اصول، هدف فرایندی و استاندارهایی که مردم فراهم می کنند تا با روش ها، مهارتها و انگیزه های لازم، برنامه اجتماع محلی و مسیر توسعه منطقه ای و شهری و روستایی را در طول برنامه ملی فراهم کند، در این مسیر برآورد نیازهای موجود بدون تخریب توانیهای نسل آینده مورد تأکید است.

فرایند توسعه پایدار اجتماعی محله چهارصددستگاه طراحی برنامه ایست که توسط آن محله چهارصددستگاه در ضمن حفظ تمام خصوصیات محله بودن خود و نگاه دقیق به تمام توانها و ضعفهای آن به سمت رهیافت پایداری اجتماعی حرکت کند. رهیافت پایداری اجتماعی یک بعد از توسعه پایدار را شامل میشود، که ضمن در بر گرفتن ابعاد توسعه پایدار در بعد اجتماعی متمرکز میشود. دستیابی به توسعه پایدار اجتماعی در محلات شهری به میزان سرمایه اجتماعی محلات بستگی دارد و رابطه مستقیم با هم دارند. به همین جهت در فرایند برنامه ریزی توسعه پایدار اجتماعی محله چهارصددستگاه افزایش سرمایه اجتماعی هدف ضمنی برنامه است که البته افزایش زیر بخشهای آن بصورت مشخص در اهداف خرد برنامه قرار گرفته است.

۱-۲ تعریف مسئله - بیان تحقیق

اهمیت توجه به محلات شهری و شهروندان ساکن در آنها و تاثیرشان در مسائل محله و در مجموع مسائل شهر از طرفی و مشکلاتی و مسائل موجود در شهر های توسعه یافته یا در حال توسعه از طرفی دیگر بیش از هر زمان برنامه ریزان و مدیران شهری را در عصر حاضر بر آن داشته که توجه خود را بیشتر بر رویکرد توسعه پایدار، در شهر ها و ضرورت آن در محلات شهری که اصلی ترین اجزاء تشکیل دهنده شهر است مورد بررسی قرار دهند. که از ابعاد ملموس تر و مهمتر در بعد انسانی توسعه اجتماعيست. در این نوع توسعه انسان اجتماعی به عنوان جزئی از اجتماع اطراف خود در تمام فعالیتهای آن نقش دارد و موثر است. که در صورت حرکت به سمت پایداری باعث پایداری اجتماع میشود. در صورت محقق شدن این امر پایداری اقتصادی و محیط زیست نیز بسمت پایداری پیش خواهند رفت زیرا انسان هدایت گر اینها خود در اجتماع فعالیتهای پایدار را انجام میدهد. به بیانی دیگر پایداری اجتماعی در مثلث توسعه پایدار چون اهرمی قوی دیگر ابعاد را نیز به سمت خود می کشد.

محله چهارصددستگاه تهران که گذشته ای بسیار متفاوت از امروز را مانند خاطره ای در ذهن بسیاری از جوانان آن ثبت کرد ، امروز مانند دیگر محلات شهر تهران با مسائل و مشکلات فراوانی مواجه است. تغییرات کالبدی فراوان ظاهر این محله را نیز مانند دیگر محلات شهر کرده است. اما مهمترین تغییرات محله چهارصددستگاه حتی قبل از ظاهر آن ارتباطات اجتماعی بسیار قوی و عمیق بین اهالی محله بود که امروز به رویای دست نیافتنی برای اهالی قدیمی آن تبدیل شده است. بر نامه ریزی محله چهارصددستگاه با رویکرد توسعه پایدار اجتماعی در نظر دارد با استفاده از منابع اجتماعی محله و با راهبردهای متناسب با توان محله برای غلبه بر ضعفهای اجتماعی محله را به سمت پایداری اجتماعی سوق دهد. در این فرایند برنامه ریزی استفاده از نیروی جوانان محله برای مشارکت در مشکل یابی در محله و ارتقای سطح فضاهای همگانی و حضور تمام اقشار محله برای مرادوات اجتماعی آنها صورت گرفته است. راهبردهای برنامه با در نظر گرفتن نقاط قوت و فرصتهای اجتماعی در محله برای کاهش ضعفها و تهدید های اجتماعی محله چهارصددستگاه در فرایند برنامه ریزی قرار میگیرند.

۱-۳ ضرورت تحقیق

محلات به عنوان کوچکترین واحد اجتماعی و دارای هویت در شهرها هستند که از طرفی قابل برنامه ریزی میباشند. این واحدهای اجتماعی کوچک به نوعی متاثر از توسعه مختلف در شهرها قرار میگیرند که گاه خودشان با تغییرات کوچک شهرها را دست خوش تغییرات بزرگ میکنند. اما در جهان امروز که شهرها مسئله دارترین اعضای آن اند بهترین و کارآمدترین راه حل حرکت به سمت توسعه پایدار است توسعه ای همه جانبه و مانا. اما از آنجا برنامه ریزی برای یک کل از اجزای آن آغاز میشود (برنامه ریزی پایین به بالا) در مقیاس شهر، محلات آن بهترین جزء برای برنامه ریزیست که از طرفی تمام مسائل شهر را در مقیاس کوچک در خود جای داده است. مسئله این تحقیق تغییرات اجتماعی محله چهارصددستگاه پیروزی است. محله ای که در زمان گذشته در شهر تهران سرشناس و به عنوان محله ای با اهالی خوب و یکپارچه و بسیار خون گرم معروف بود. محله ای که نام آن یاد آور افراد بسیار معروفی است و برای اقشار مختلف خاطرات گوناگونی دارد که زیباترین آنها فوتبال چهارصد دستگاه است که اکنون جز خاطره ای از گذشته چیزی از آن باقی نمانده است و همه اینها برخواسته از این محله زیبا و با اهالی مهربان و مسئول بوده است. اکنون از آن انسجام و پایداری میان اهالی محله خیری نیست. از طرفی ظاهر محله نیز که در گذشته نمایی متفاوت از دیگر محلات شهر تهران داشت دیگر تفاوتی با دیگر محلات شهر ندارد. شاید بتوان گفت ظاهر کالبدی و باطن چهارصد دستگاه هر دو دست خوش تغییرات فراوان شد. بررسی این حرکت رو به افول چهارصد دستگاه و دلایل از بین رفتن سرمایه اجتماعی محله ضرورت این تحقیق را پیش آورد و از آنجا که سرمایه اجتماعی اصلی ترین ابزار برای دستیابی به توسعه پایدار اجتماعی است برای احیای دوباره آن برنامه ای پیشنهاد شده است. در فرایند برنامه ریزی توسعه پایدار محله چهارصد دستگاه راهبردهای گزینه ای از ماتریس نقاط قوت، ضعف، تهدید و فرصت محله استخراج شده است که در جهت تحقیق اولویت بندی شده اند.

۱-۴ سوالات اصلی پایان نامه

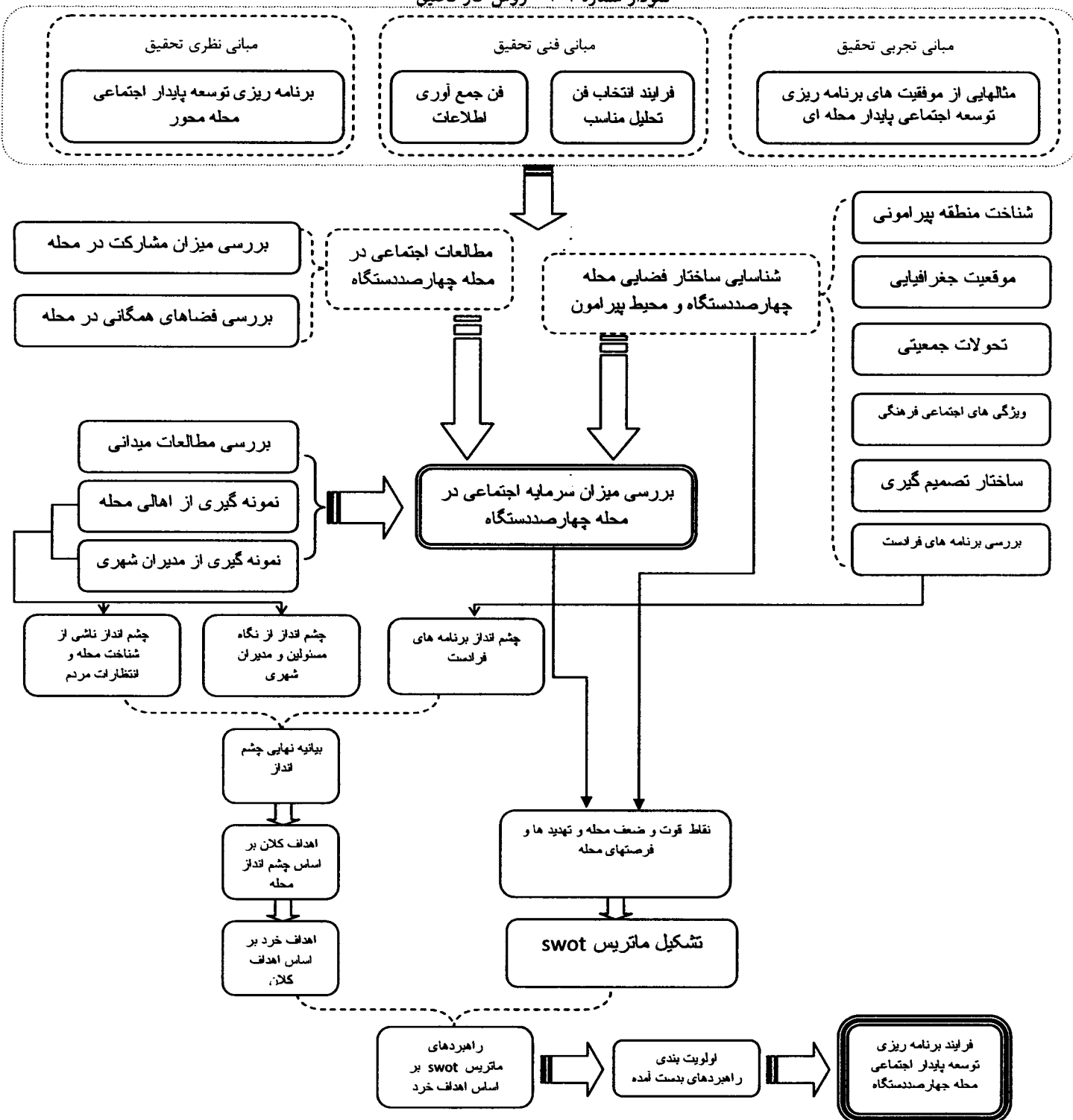
- ۱ عوامل توسعه پایدار اجتماعی در محله چهارصد دستگاه شامل چه متغیرهایی است و در برنامه ریزی توسعه پایدار اجتماعی محله به چه صورتی قابل کاربرد خواهد بود؟
- ۲ آیا ساختار کالبدی و ویژگی های اجتماعی، فرهنگی و اقتصادی اهالی محله چهارصد دستگاه در متغیرهای پایداری اجتماعی محله تاثیر گذار است؟
- ۳ روند تحولات محله چهارصد دستگاه از نگاه توسعه پایدار اجتماعی چگونه بوده و برای آینده ای با ابعاد اجتماعی پایدار فرایند برنامه ریزی توسعه اجتماعی محله چهارصد دستگاه چیست؟

۱-۵ اهداف و فرضیات تحقیق

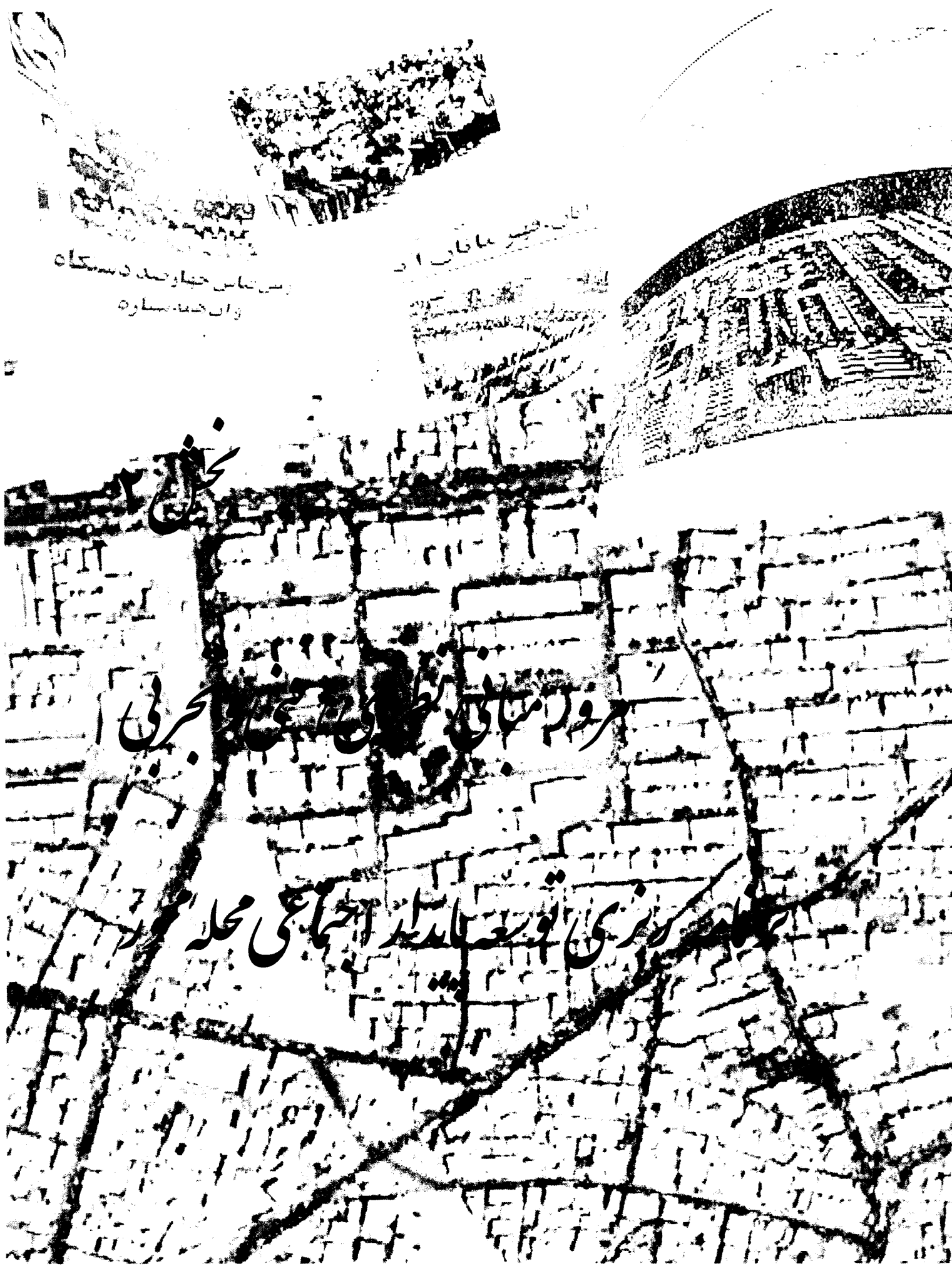
فرض تحقیق در نظر گرفتن محله چهارصد دستگاه به عنوان محله ایست با پیشینه ای بهتر از امروز و سرمایه اجتماعی زیاد که باعث ایجاد اجتماعی پایدار در آن شده بوده است. که اکنون این محله نیز مانند دیگر محلات شهری تهران و اهالی بیگانه از یکدیگر است. تغییرات کالبدی محله چهارصد دستگاه که ظاهری مشابه با دیگر محلات شهر را برای آن ایجاد کرده این مسئله را در ذهن ایجاد میکند که تشابه ظاهری آن با دیگر محلات باعث ایجاد تشابه اجتماعی و فرهنگی آن نیز شده است و دیگر از آن ارتباط عمیق بین اعضای محله که آنان را مانند اعضای یک خانواده نشان میداد خبری نیست. بیشتر اهالی نسبت به هم ناآشنا و غریبه هستند و دخالتی نیز در امور اداره محله یا شهر خود ندارند. فرض تحقیق تاثیر تغییرات کالبدی بر تغییرات اجتماعیست. که بصورت واسطه یک رابطه مستقیم با یکدیگر دارند.

برنامه ریزی توسعه پایدار محله ای با تاکید بر بعد اجتماعی به منظور ایجاد اجتماعی پایدار در محله چهارصد دستگاه صورت خواهد گرفت. تا ضمن بررسی پیشینه محله و بررسی تحولات اجتماعی آن با شناخت وضع موجود و مصاحبه با اهالی کنونی و قدیمی آن و اندازه گیری شاخصهای اجتماعی پایدار محله بتوان موقعیت کنونی محله را نسبت به گذشته نشان داد. و اینکه میزان سرمایه اجتماعی در محله چه تغییری کرده و با تحقیق در چگونگی ارتقای شاخصها سرمایه اجتماعی، محله را بسمت پایداری اجتماعی پیش برد.

نمودار شماره ۱-۱ - روش کار تحقیق



ماخذ : نگارنده، ۱۳۸۸



افان شیر عاقان اد

سرتاس خیار حد دستگاه
وان حد ساره

خارج ۲

روز منبانی نظری و عملی

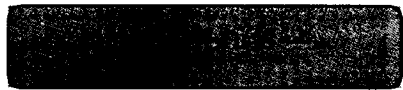
مجلس مرکزی توسعه و آبادی اجتماعی محله مور

۲-۱ مقدمه

قدم اول در انجام یک تحقیق دستیابی به دانش و آگاهی انجام آن تحقیق است، که این دانش و آگاهی در مرحله نخست شامل دانش نظری، ابعاد و اصول و رویکردهای موجود در آن علم است. در مرحله بعد دستیابی به دانش بکارگیری و استفاده از فنونی برای سنجش و تحلیل یافته های تحقیق لازم است. و در انتها تجربیات گذشتگان در این زمینه تحقیق در ایران و جهان مورد مطالعه قرار میگیرد. هدف از این بخش کسب دانش لازم و کافی برای مطالعه بر روی نمونه موردسیت تا با آگاهی و استفاده از فنون مورد نیاز و بکارگیری آنها در جهت اهداف تحقیق دستیابی به فرایند برنامه ریزی توسعه پایدار چهارصد دستگاه با تاکید بر بعد اجتماعی محقق گردد.

نمودار شماره ۲-۱ روش کار بخش دوم

مبانی نظری تحقیق



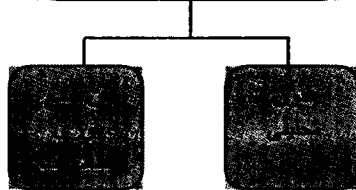
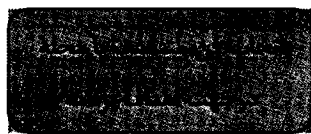
+



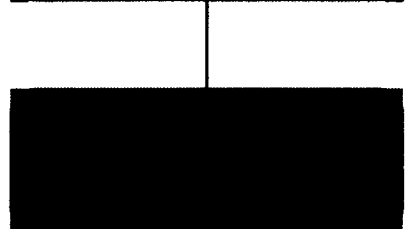
⇓

برنامه ریزی توسعه پایدار اجتماعی محله محور

مبانی فنی تحقیق



مبانی تجربی تحقیق



ماخذ: نگارنده، ۱۳۸۸