

دانشگاه پیام نور

دانشکده علوم انسانی

گروه جغرافیا

عنوان پایان نامه

تحلیل فضایی جرائم اجتماعی

در بین مهاجرین روستایی کلان شهر تهران

پایان نامه برای دریافت درجه کارشناسی ارشد

در رشته جغرافیا و برنامه ریزی روستایی

مؤلف

سعید زند

استاد راهنما

دکتر سید مهدی موسی کاظمی

استاد مشاور

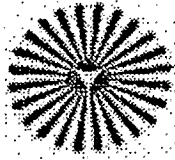
دکتر اسماعیل علی اکبری

تیرماه ۱۳۸۵

۹۶۸۸۲

کتابخانه مرکزی
دانشگاه پیام نور

۱۳۸۵ / ۲۲ / ۰۱۵۶



دانشگاه پیام نور

تصویب نامه

بیان نامه تحت عنوان

تعمیل فضایی برائیم اجتماعی مهاجران (روستایی) شهر تهران

تاریخ دفاع: ۸۵ / ۴ / ۱۱
نمره: ۱۸ / ۳۳
درجه: خجالی
حجده و سه و صد و بیست و سه

اعضای هیات داوران

نام و نام خانوادگی	هیات داوران	مرتبیه علمی	امضاء
۱- آقای دکتر سید مهدی موسی کاظمی	استاد راهنما	استادیار	
۲- آقای دکتر اسماعیل علی اکبری	استاد مشاور	استاد	
۳- سرکارخانم دکتر نفیسه مرصوصی	استاد داور	استاد	
۵- آقای دکتر سید مهدی موسی کاظمی نماینده گروه			

مراتب سپاس و قدردانی از اساتید محترم

استاد راهنمای گرامی جناب آقای دکتر سید مهدی موسی کاظمی که در مراحل مختلف تحقیق روز و شب از راهنمایی بنده دریغ نمودند.

استاد مشاور گرامی جناب آقای دکتر اسماعیل علی اکبری ، که از نقطه نظرات و حسن توجه ایشان در طول مراحل تحقیق بهره‌مند بودم.

تشکر و سپاس

از عزیزانی که در مراحل مختلف انجام تحقیق در فعالیت‌های میدانی و مطالعات کتابخانه‌ای همکاری نمودند بی‌نهایت سپاسگزارم.

۱- جناب آقای دکتر ایرج اسماعیلی دبیر شورای تحقیقات اداره کل زندانهای تهران.

۲- جناب آقای ناصر ربیعی کارشناس ارشد روانشناسی و رئیس اداره تحقیقات و پژوهش‌های سازمان زندانها.

۳- جناب آقای سجاد مولوی کارشناس مدیریت و مسئول کارشناسی اداره پژوهش و تحقیقات سازمان زندانها.

تقدیم بہ پدر و مادر عزیزم

فهرست مطالب

صفحه

عنوان

مقدمه

فصل اول: طرح تحقیق

- ۱-۱- بیان مسئله ۱
- ۲-۱- اهمیت موضوع تحقیق ۲
- ۳-۱- اهداف تحقیق ۲
- ۱-۳-۱- اهداف کلی ۳
- ۲-۳-۱- اهداف تحقیقی ۳
- ۴-۱- سئوالات اصلی تحقیق ۳
- ۵-۱- فرضیه‌های اصلی تحقیق ۳
- ۶-۱- پیشینه تحقیق ۴
- ۷-۱- قلمرو تحقیق ۱۰
- ۸-۱- روش تحقیق ۱۰
- ۱-۸-۱- جامعه آماری ۱۰
- ۲-۸-۱- روش و ابزار گردآوری اطلاعات ۱۱
- ۳-۸-۱- شیوه‌های تجزیه و تحلیل داده‌ها ۱۱
- ۹-۱- محدودیت‌های پژوهشی ۱۱

فصل دوم: مبانی نظری

- ۱-۲- مفهوم فضا ۱۳
- ۱-۱-۲- آرای اجتماعی فضا ۱۳
- ۲-۲- اکولوژی اجتماعی شهرها ۱۵
- ۱-۲-۲- اکولوژی فقر شهری ۱۷
- ۲-۲-۲- اثر فقر بر جرائم اجتماعی ۱۹
- ۳-۲- تعریف جرائم اجتماعی ۲۲
- ۱-۳-۲- انواع جرائم اجتماعی ۲۵
- ۴-۲- تبیین انحرافات اجتماعی و نظریات مربوط به آن ۲۷

۵-۲. نظریات اکولوژی جرائم شهری..... ۳۶

فصل سوم: مهاجرت و انحرافات اجتماعی

۱-۳. مفهوم مهاجرت ۴۱

۱-۱-۳. دیدگاه‌های عمده درباره مهاجرت ۴۱

۲-۱-۳. نظریه‌های مهاجرتی ۴۴

۲-۳. شهر و مهاجرت های روستایی ۴۶

۳-۳. ارتباط مهاجرت با انحرافات اجتماعی ۵۵

فصل چهارم: ویژگیهای جغرافیایی شهر تهران با تأکید بر مسئله مهاجرت و انحرافات اجتماعی

۱-۴. ویژگیهای طبیعی ۶۶

۲-۴. جغرافیای انسانی و اقتصادی ۷۶

۳-۴. تاریخچه و تحولات شهرنشینی در تهران ۸۵

۴-۴. مشخصات جمعیت تهران ۸۸

۱-۴-۴. مهاجرت به تهران ۸۸

۵-۴. توزیع جغرافیایی انحرافات اجتماعی با تأکید بر جرائم اجتماعی ۱۰۲

۱-۵-۴. توزیع جغرافیایی انحرافات در کل کشور ۱۰۲

۲-۵-۴. انحرافات اجتماعی و ارتکاب جرم در تهران ۱۰۵

فصل پنجم: تحلیل فضایی انحرافات اجتماعی مهاجرین (روستایی) شهر تهران

۱-۵. مقدمه ۱۰۹

۲-۵. تجزیه و تحلیل داده‌ها ۱۰۹

۱-۲-۵. ویژگی های جمعیتی ۱۱۰

۲-۲-۵. ویژگی های محل تولد و سکونت ۱۱۳

۳-۲-۵. ویژگی فرهنگی و میزان تحصیلات ۱۱۶

۴-۲-۵. ویژگی های اقتصادی و وضعیت اشتغال ۱۲۰

۵-۲-۵. ویژگی های محل اشتغال ۱۲۰

۶-۲-۵. انواع جرائم و توزیع آنها ۱۲۲

۷-۲-۵. طبقه بندی و توزیع جغرافیایی انحرافات ۱۲۳

۳-۵. آزمون فرضیه‌ها ۱۳۰

۴-۵. نتیجه گیری ۱۳۴

۱۴۶ ۵-۵. پیشنهادات

۱۴۷ منابع و مآخذ

فهرست جدول ها

صفحه	عنوان
۲۵.....	جدول شماره ۱-۲ جرائم بر اساس طبقه بندی سازمان زندانها.....
۵۳.....	جدول شماره ۱-۳ درصد رشد جمعیت شهرنشین
۵۳.....	جدول شماره ۲-۳ پیش‌بینی جمعیت شهرنشینی در جهان و مناطق عمده ۲۰۰۰ تا ۲۰۳۰.....
۵۴.....	جدول شماره ۳-۳ متوسط رشد سالانه جمعیت بر حسب مناطق شهری و روستایی ۱۳۷۹ تا ۱۴۰۹.....
۵۵.....	جدول شماره ۳-۴ میزان متوسط رشد جمعیت به تفکیک شهری و روستایی ۸۵-۱۳۷۵.....
۵۵.....	جدول شماره ۳-۵ جمعیت متوسط رشد سالانه شهرهای بزرگ با جمعیت ۷۵۰۰۰۰ نفر و بیشتر ۱۳۹۴-۱۳۷۴.....
۶۰.....	جدول شماره ۳-۶ بررسی اثرات مهاجرت بر افزایش ارتکاب جرم در آمستردام.....
۹۷.....	جدول شماره ۱-۴ تعداد کل مهاجران وارد شده به تهران از ۱۳۵۵ تا ۱۳۶۵.....
۹۹.....	جدول شماره ۲-۴ تعداد کل مهاجرین وارد شده به تهران از ۱۳۶۵ تا ۱۳۷۵.....
۱۰۳.....	جدول شماره ۳-۴ تعداد پرونده های مجرمانه مختومه در دادگاههای عمومی کشور.....
۱۲۵.....	جدول شماره ۱-۵ فراوانی انواع جرائم در تهران.....
۱۳۱.....	جدول شماره ۱-۶ Paired Sample Test.....
۱۳۷.....	جدول شماره ۲-۶ توزیع فراوانی واحدهای مورد پژوهش بر حسب استان مهاجرت.....
۱۳۷.....	جدول شماره ۳-۶ توزیع فراوانی واحدهای مورد پژوهش بر حسب دسته بندی استان مهاجرت.....
۱۳۸.....	جدول شماره ۴-۶ توزیع فراوانی واحدهای مورد پژوهش بر حسب دسته بندی جرم.....
۱۳۹.....	جدول شماره ۵-۶ توزیع فراوانی بر حسب ناحیه جغرافیایی و مبدا گروه بندی ۴ گانه جرم.....
۱۴۰.....	جدول شماره ۶-۶ توزیع فراوانی بر حسب ناحیه جغرافیایی و گروه بندی ۳ گانه جرم.....
۱۴۱.....	جدول شماره ۷-۶ توزیع فراوانی واحدهای مورد پژوهش بر حسب ناحیه استانی محل تولد و گروه بندی ۳ گانه جرم.....
۱۴۳.....	جدول شماره ۸-۶ شهرستان های استان تهران و مناطق شهری.....
۱۴۴.....	جدول شماره ۹-۶ توزیع فراوانی واحدهای مورد پژوهش بر حسب شهرستان های استان تهران و گروه بندی سه گانه جرم.....

فهرست نمودارها

صفحه

عنوان

- نمودار ۱-۴ تعداد مهاجران روستایی وارد شده به تهران طی ۱۰ سال از ۱۳۶۵ تا ۱۳۷۵ بر حسب سن ۹۲
- نمودار ۲-۴ کل مهاجران وارد شده به تهران از سال ۵۵ تا ۶۵ ۹۸
- نمودار ۳-۴ مهاجران وارد شده به تهران از سال ۶۵ تا ۷۵ ۱۰۰
- نمودار ۴-۴ نسبت مجرمین زندانی کشور به ازای هر صد هزار نفر جمعیت ۱۳۷۹-۱۳۵۸ ۱۰۳
- نمودار ۱-۵ توزیع سنی نمونه های انتخابی از زندانیان تهران ۱۱۱
- نمودار ۲-۵ توزیع زندانیان بر حسب جنسیت ۱۱۲
- نمودار ۳-۵ وضعیت تأهل زندانیان تهران ۱۱۴
- نمودار ۴-۵ تعداد فرزندان زندانیان تهران ۱۱۴
- نمودار ۵-۵ تعداد افراد خانواده پدری زندانیان شهر تهران ۱۱۵
- نمودار ۶-۵ توزیع شهرستان محل سکونت قبلی زندانیان در زندانهای شهر تهران ۱۱۷
- نمودار ۷-۵ وضعیت سواد و مدرک تحصیلی زندانیان در زندانهای شهر تهران ۱۱۹
- نمودار ۸-۵ وضعیت اشتغال زندانیان در قبل و بعد از مهاجرت ۱۲۱
- نمودار ۹-۵ فراوانی انواع جرائم در تهران ۱۲۶

فهرست نقشه‌ها

صفحه	عنوان
۶۷.....	نقشه شماره ۴-۱ تهران از قضا ۱۳۸۰.....
۶۸.....	نقشه شماره ۴-۲ نقشه عمومی استان تهران ۱۳۷۵.....
۷۰.....	نقشه شماره ۴-۳ شهرستان استان تهران ۱۳۸۴.....
۷۲.....	نقشه شماره ۴-۴ بارندگی و رودها.....
۷۳.....	نقشه شماره ۴-۵ پوشش گیاهی منطقه تهران.....
۷۴.....	نقشه شماره ۴-۶ نقشه عمومی شهر تهران.....
۷۵.....	نقشه شماره ۴-۷ تقسیمات اداری شهر تهران ۱۳۷۵.....
۷۷.....	نقشه شماره ۴-۸ تراکم جمعیت شهر تهران.....
۷۸.....	نقشه شماره ۴-۹ نسبت جنسی در شهر تهران.....
۸۰.....	نقشه شماره ۴-۱۰ میانگین سنی شهر تهران.....
۸۱.....	نقشه شماره ۴-۱۱ گونه شناسی گروه‌های سنی شهر تهران.....
۸۲.....	نقشه شماره ۴-۱۲ بعد خانوار در شهر تهران.....
۸۳.....	نقشه شماره ۴-۱۳ خانوارهای ۸ نفر و بیشتر در شهر تهران.....
۸۴.....	نقشه شماره ۴-۱۴ گونه شناسی داده های جمعیتی شهر تهران.....
۸۷.....	نقشه شماره ۴-۱۵ تهران در یک نگاه.....
۹۰.....	نقشه شماره ۴-۱۶ جمعیت مهاجر ۱۳۶۵ تا ۱۳۷۵ شهر تهران.....
۹۱.....	نقشه شماره ۴-۱۷ مهاجرت از مناطق شهر به شهر تهران.....
۹۳.....	نقشه شماره ۴-۱۸ تعداد و درصد مهاجران از مناطق روستایی به شهر تهران.....
۹۴.....	نقشه شماره ۴-۱۹ مهاجرین ۲۰ تا ۳۹ ساله در شهر تهران.....
۹۵.....	نقشه شماره ۴-۲۰ مهاجرت از درون استان به شهر تهران.....
۹۶.....	نقشه شماره ۴-۲۱ مهاجرت برون استانی به شهر تهران.....
۱۰۱.....	نقشه شماره ۴-۲۲ مهاجران وارد شده به شهر تهران ۱۳۶۵ تا ۱۳۷۵.....
۱۱۸.....	نقشه شماره ۵-۱ مبدأ مجرمین در نمونه های انتخابی.....
۱۲۷.....	نقشه شماره ۵-۲ توزیع مکانی محل ارتکاب جرم که نمونه های استخراج شده مجموعه شهر تهران.....
۱۲۸.....	نقشه شماره ۵-۳ توزیع جرائم در نمونه های انتخابی بر حسب نوع جرم در شهر تهران.....

نام خانوادگی دانشجو: زند نام: سعید

عنوان پایان نامه: تحلیل فضایی جرائم اجتماعی در بین مهاجرین کلانشهر تهران

استاد راهنما: دکتر سید مهدی موسی کاظمی

استاد مشاور: دکتر اسماعیل علی اکبری

مقطع تحصیلی: کارشناسی ارشد رشته: جغرافیا گرایش: برنامه ریزی روستایی دانشگاه: پیام نور

دانشکده: علوم انسانی تاریخ فارغ التحصیلی: ۱۳۸۵ تعداد صفحه:

کلید واژه ها

اکولوژی، اکولوژی شهری، تحلیل فضایی، انحرافات اجتماعی، جرائم اجتماعی، مهاجران (روستایی)، شهر تهران

تعریف واژه های کلیدی

اکولوژی، از کلمه یونانی اویکوس (Oikos) به معنی مسکن - محیط زیست خانه ولوگوس (Logos) به معنی دانش آمده است در سال ۱۸۶۸ این علم بوسیله ارنست هیکل که به پدر علم اکولوژی گیاهی معروف است مطرح شده و پس از آن عنوان و مفاهیم این علم مورد توجه سایر شاخه های مختلف علوم قرار گرفت و مطالعات جغرافیایی و اجتماعی نیز از آن متأثر گردید.

اکولوژی شهری، علمی که در رابطه با انسان، محیط شهری و تبادلات متقابل آنها به بحث می نشیند و اثرات محیط شهری بر انسان و مدیریت و برنامه ریزی انسان بر سخت فیزیکی و اجتماعی شهر را بررسی می کند و تأثیرات سوء عدم برنامه ریزی را نمایان می سازد.

تحلیل فضایی، علت یابی مکانی وجوه غیرمادی (روانی و فرهنگی - اجتماعی) در دنیای فیزیکی و توزیع جغرافیایی آنها است. مقولات فضایی مثل فاصله، طول، عرض، ارتفاع، نقطه مبدأ، اندازه، حجم و جهت، مقولات مورد استفاده در توصیف موقعیت ها و حرکتهای اشیاء مادی و متأثر از رویکرد فضایی برای توصیف و تبیین سایر پدیده های غیرمادی هستند و هر چند صرف استفاده از این مقولات دلیلی برای فضاگرایی آنان نیست ولی گرایشی قابل تأمل وجود دارد که تمام کسانی که به نحوی شرایط جغرافیایی یا عوامل فیزیکی و مادی را در تبیین پدیده های روانی و فرهنگی - اجتماعی عمده می کنند در مکتب رفتار فضایی قرار دارند. (افروغ، ۱۳۷۷، ص ۲۷)

انحرافات اجتماعی، شیوه های رفتاری که سازگار با ارزشهای اکثر اعضای یک گروه یا جامعه نیست. آنچه رفتار کجرو محسوب می شود به همان اندازه با هنجارها و ارزشهایی که فرهنگ ها و خرده فرهنگها را از یکدیگر متمایز می سازد، متغیر است بعضی از اشکال رفتاری که در یک زمینه یا توسط گروهی خاص

مورد احترام است، توسط دیگران با دید منفی نگاه می‌شود.

جرایم اجتماعی، اعمالی هستند که بر خلاف قوانین وضع شده در جامعه صورت می‌گیرند که به موجب آن فرد خاطی مستوجب مجازات شناخته می‌شود.

مهاجران (روستایی)، هنگامی که شخص یا گروهی از موطن اصلی خود به طور موقت یا دائم به منطقه دیگری سفر کند و در آنجا اقامت نماید، مهاجرت اتفاق افتاده است. مهاجرت ممکن است با انگیزه های اعتقادی، سیاسی، اقتصادی، استعماری و یا تحمیلی انجام پذیرد مهاجرت‌های روستایی در اثر عوامل طبیعی همچون وقوع حوادث غیرمنتظره مثل سیل و زلزله، عوامل اجتماعی؛ عدم تحمل نظام سنتی روستا، عوامل جمعیتی؛ رشد سریع جمعیت روستا غیر متناسب با شرایط اشتغال و امکانات زراعی و عوامل فرهنگی و ارتباطی و سیاسی شکل می‌گیرد. (مهدوی، ۱۳۸۱، ص ۱۳۷)

شهر تهران، پایتخت جمهوری اسلامی ایران، مرکز استان و نیز مرکز شهرستان تهران است این شهر در کوهپایه جنوبی کوه‌های البرز و بر روی نهشته های آبرفتی دوره کواترنر^۱ قرار دارد که از کوهپایه های البرز مرکزی تا کناره کویر جنوب تهران گسترش دارد، در حدفاصل رود کرج در مغرب و رود جاجرود در مشرق بنا شده است. پهنه تهران از شمال به وسیله کوه‌های توچال، از مشرق با کوه‌های سه پایه و بی بی شهربانو محصور شده است و از مغرب و جنوب به دشت‌های مسطح و هموار منتهی می‌شود به استثنای چند عارضه کوهستانی و محدود (کوه‌های آراد، مره و...) با بیابان‌های داخلی (مسیله و دشت کویر) در جنوب در ارتباط مستقیم است. بدین ترتیب دشت تهران دشتی است با شیب از شمال به جنوب. اختلاف ارتفاع ناگهانی و شدید میان شهر تهران با میانگین ارتفاع ۱۳۰۰ متر و نزدیک ترین تیغ کوه توچال به آن در یک فاصله کمتر از ۱۰ کیلومتر با بلندی نزدیک به ۳۹۳۳ متر یکی از ویژگی‌های گستره تهران است. شهرستان تهران در سال ۱۳۷۵ دارای ۶/۷۵۸/۸۴۵ نفر جمعیت ساکن در ۲۲ منطقه شهرداری شامل محدوده قانونی با حدود ۷۰۰ کیلومتر مربع وسعت است. شهرستان دارای ۲ بخش مرکزی و کن، ۳ دهستان و ۶۱ آبادی است. (کارگر-۱۳۸۳، ص ۳۱)

محدوده استان تهران شامل شمیرانات، ری، تهران، ورامین، کرج، شهریار، رباط کریم اسلامشهر و دماوند می‌شود که جمعاً بالغ بر حدود (۱۰ تا ۱۵ میلیون نفر) را در خود جای می‌دهد.

چکیده

در توسعه شهرنشینی رشد جمعیت غالباً با افزایش مهاجرت‌های شهری و روستایی همراه می‌گردد و در روند توسعه شهرنشینی تنگناهای اجتماعی و اقتصادی در قالب جرم و جنایت نمایان می‌شود که در سیستم شهری بطور ناموزون رشد یافته و از دید جغرافیایی مکانهای خاص را تحت تاثیر خود قرار می‌دهد این مکانها عناصر فضایی را برهم زده و اکولوژی شهری در مادر شهر تهران را دگرگون ساخته است.

تنوع جمعیت و تراکم سکونت در تهران به‌مراه توسعه شهری، آسیب و صدمات اجتماعی زیادی را به‌مراه داشته چنانچه مهاجرت‌های مختلف و سطوح متفاوت طبقاتی در گوناگون زندگی اثر گذاشته و تبعات مختلف انحرافات اجتماعی را در شهر آشکار ساخته است. فرهنگ‌های شهری و روستایی در تضاد با هم و از جای جای کشور ایران گردهم آمده گاه با هم درآمیخته و گاه ناسازگارند. در اثر بدرفتاریها و نامالیمات شهری این ناسازگاریها وقوع یافته و تاثیر اجتماعی خود را در نتیجه مهاجرت این دسته‌های متنوع فرهنگی - اجتماعی نمایان می‌سازد.

بررسی و شناخت انحرافات غالب در فضای شهری و ارتباط آن با انواع مهاجرت‌های شهری و روستایی می‌تواند در ساماندهی فضایی کلان شهرها و هدایت آن بسوی یک نظم خاص موثر باشد و با شناخت جغرافیایی انحرافات و مکانهای جرم خیز و جرم فرست در کنترل مهاجرت‌های روستایی و تعدیل فضاهاى شهری اثرات تعیین کننده‌ای را ایجاد نماید.

بنابراین شناخت پراکندگی جغرافیای محل سکونت افراد و خاستگاه مهاجران در ارتباط با انحرافات اجتماعی لزوم برنامه ریزی و کنترل دولتی را می‌طلبد. تحول در انگیزه‌های متفاوت مهاجران و در نظر گرفتن دوره‌های مختلف زندگی آنان با توجه به جغرافیایی متفاوت در زندگیشان در کلانشهر تهران گردهم آمده اند و با تمام مراودات و تبادلات مناسب فرهنگی و اجتماعی که در بین شان حاکم است. گاه این روابط بصورت جرم و جنایت و انحرافات اجتماعی بروز می‌نماید. حاصل و انگیزه‌های جرم از دیدگاه جغرافیایی و همبستگی محیطی این افراد رابطه‌هایی را با اثبات می‌رساند که همانا تاثیر مهاجرت افراد و رابطه آن با مبدأ مهاجرت و نوع جرم است.

مقدمه

مهاجرت به عنوان پدیده مشکل زا، با شروع انقلاب صنعتی در تحولات اجتماعی کشورها ظاهر شد. اینکه به عنوان «بستری برای ارتکاب جرم» مطرح می شود به تفاوت‌هایی برمی گردد که مهاجر، میان وطن قبلی خود و محل جدید، به عنوان یک محیط بازتر و مرفه تر احساس می کند. از نخستین دلایل مهاجرت، فقر مادی است که در محل اقامت اصلی مهاجر وجود دارد، به طوری که امکانات آن محل، برای رشد و تعالی این افراد بسیار محدود است. دومین دلیل که نمی توان بی تفاوت از آن گذشت زیاده طلبی افراد مهاجر است. این گروه حاضرند فعالیت هایی از قبیل کشاورزی، دامداری و به طور کلی، فعالیت های سخت را که البته آبرومند هم هست رها کنند و با هر خفتی که شده، در شهرهای بزرگ تن به کارهای سخیف و حتی سخت تر نیز بدهند و به خیال خود بتوانند زندگی بهتری مهیا کنند و به خیال ها و رویاهای خود جامه عمل بپوشانند. تحولاتی سبب می شود که فرد مهاجر به صورت یک مجرم درآید که با آمدن مهاجر به شهرهای بزرگ معمولاً این مشکلات سد راه می شوند، مسائلی چون مسکن، تغذیه، بهداشت و ... مشکلاتی که این افراد در موطن اصلی خود با آن مواجه نبوده اند؛ بتدریج با گروه های بزهکار آشنا می شوند و اگر نتوانند از طریق فعالیت‌های سالم به رویاهای خود دست یابند، با نزدیک شدن به گروه های بزهکار یا نزدیکی گروه‌های بزهکار بزهکار به آنها، ابتدا به ارتکاب جرائم کوچکتری نظیر سرقت روی می آورند، تا اینکه بتدریج وارد جرم های بزرگتر شده و به صورت یک مجرم حرفه ای درآیند.

از آنجا که انتقال از محلی به محل دیگر فی نفسه، تنش زا است، این تنش و اضطراب نوعی نگرانی و دلهره را در افراد ایجاد می کند و زمینه بروز اختلال در رفتار فرد مهیا می شود، از نظر جرم شناسان، هر مهاجری با توجه به وضعیت روحی ایجاد شده نیاز دارد با فراهم بودن شرایط و امکانات اجتماعی و ... نوعی سازگاری پیدا کند. و همچنین از زاویه جامعه شناسی جنایی فردی که به یک محیط جدید مهاجرت می کند تا زمان تطبیق دادن خود با شرایط اجتماعی جدید، به مدت زمانی احتیاج دارد، به طوری که تا رسیدن به شرایط جدید و انس پیدا کردن با آن، موقعیت و زمینه ارتکاب جرم برای وی فراهم است. فردی که از یک روستا به شهر بزرگ مهاجرت می کند با فضای تجملاتی و اغوا کننده ای که شهر دارد هنگام تطبیق با موطن اصلی خود، به محدودیتهایی پی می برد که خود را با آنها بیگانه می بیند. در روستاها، شخص در میان فامیل و افراد آشنا زندگی می کند و امکان گریز از قانون و قواعد اجتماعی برایش غیر ممکن می شود، یا اینکه امکان رخ دادن ناهنجاری در حد پایینی است، اما چون در شهرهای بزرگ رخ دادن در حد پایینی است، اما چون در شهرهای بزرگ نظارت اجتماعی محسوس نیست و کنترل اجتماعی بر وی ضعیف است، بنابراین این فرصت و امکان بیشتری برای ارتکاب جرم خواهد داشت. اکثر افراد مهاجری که به شهرها روی می آورند، فاقد شغل بوده و از نظر اقتصادی هم دچار بحران هستند از این رو، جهت تامین

امرار معاش، به پول نیاز پیدا می کنند و در چنین بحرانی است که انگیزه های ارتکاب جرم مهاجران فراهم می شود، اینک مهاجرتها ضرورتی اجتناب ناپذیر شده اند، برای اندک تنفسی بیشتر مهاجرت‌هایی که روی پایه های شکننده به نام زندگی حاشیه نشینی یا شهرک نشینی اقماری استوار می شوند. جرم ها نیز در این میان سربرمی آورند تا آثار این شکنندگی را آشکارتر سازند. بوی جرم از بستر مهاجرت برمی خیزد. نه اینکه حکم مجرم بودن را برای تمام مهاجران صادر کنیم که به واقع، مهاجرت بستر ساز جرائم، محسوب می شود. این را در اظهارات جرم شناسان و جامعه شناسان نیز می توان براحتی جست و جو کرد. به مهاجران ایرانی و غیر ایرانی هم محدود نمی شود. اگر چه ممکن است در شدت جرم بینی این دو نوع مهاجران تفاوت قائل شد، اما در اصل موضوع خدشه وارد نمی سازد.

مهاجرت آهنگ غمناکی است که ناقوس وار بر دل روستاها و شهرهای کوچک به صدا در می آید تا انسان های مایوس و دل‌تنگ از زندگی روزمره را با آوای دلربا و جذاب و زیبای خود به شهرها جلب کند؛ آهنگی که در بستری متلاطم و ناخوش، گوش ها را خراش می دهد و مدهوش می کند. البته مهاجرت تنها حاصل فقر و بیکاری نیست، مهاجران به استان تهران را جمعیت جویای فرصت های منطبق با دانش، استعداد و توانایی آنها تشکیل داده اند، نباید با نگاه ناتوانی و عدم برخورداری به این سری از مهاجران نگرست چرا که مهاجرت می تواند حاصل محدود بودن منطقه زندگی این افراد و عدم توانایی پاسخگویی مناطق سکونتشان به توان افراد باشد. بنابراین جابه جایی جمعیت باید ظابطه مند شود چرا که فاصله های بسیار زیادی میان فضاهای اجتماعی، فرهنگی زیر ساخت ها و امکانات استان تهران با جمعیت مهاجر وجود دارد.

در فصل اول- طرح تحقیقی به همراه بیان مسئله و اهداف و فرضیه های موجود و شرحی از پیشینه تحقیق و سوابق پژوهشی آن، قلمرو تحقیق، روش تحقیق و شیوه های جمع آوری اطلاعات، شیوه های تجزیه و تحلیل و محدودیت های پژوهشی عنوان شده است.

در فصل دوم- فضا و انحرافات اجتماعی بیانی از اکولوژی فقر توده های جمعیت بیانی از اثرات منفی روابط اجتماعی ناسالم- تعاریفی از جرم و انواع آن بیان می شود- انحرافات بطور کلی و تئوریه و نظریات دانشکندان درباره جرم و انحرافات اجتماعی عنوان می گردد.

در فصل سوم- مهاجرت و پیامدهای آن- دیدگاهها و نظریات مهاجرتی از دانشمندان و صاحب نظران مختلف بیان می شود- علل مهاجرت روستائیان و سیاستهای مهاجرتی و آینده نگری مهاجرت‌های روستایی در ارتکاب جرائم با توجه به معیارهای جامعه سالم شهری سنجدیده می گردد.

در فصل چهارم- در این فصل موقعیت جغرافیایی تهران، آب و هوا، جمعیت و جغرافیای انسانی آن مورد ارزیابی قرار می گیرد- تاریخچه شهر تهران وضعیت اقتصادی و اجتماعی تهرانیان- سطح سواد و

نهایتاً وضعیت جرم و جنایت در شهر تهران از دیدگاه جغرافیای جرم تشریح و نهایتاً در فصل پنجم مکانیابی و تجزیه و تحلیل می گردد.

در فصل پنجم - آزمون فرضیه ها از طریق تجزیه و تحلیل توصیف داده ها بیان می گردد و بحث اصلی تحقیق نتیجه گیری می شود.

فصل اول

طرح تحقیق

(صفحات ۱ تا ۱۲)

۱-۱- بیان مسئله

مهاجرت و تغییر محل سکونت باعث کاهش جمعیت در مبدأ و افزایش آن در مقصد می شود و همراه آن تغییرات اجتماعی، اقتصادی و فرهنگی در ابعاد مختلف بوجود می آورد. برخی از مهاجران به نوعی از فعالیت ها و اعمال در جامعه مقصد مبادرت مینمایند که به طرقتی ناهنجاری محسوب می شود. این ناهنجاری ها ممکن است با مبدأ مهاجرت ارتباط داشته باشد و تنوع جمعیتی مهاجران در تهران انحرافات اجتماعی گوشه و کنار کشور را در شهر تهران متمرکز ساخته است. این افراد بنا به دلایل مختلف خانه و کاشانه خود را در زادگاه بومی و کوچک خود رها کرده و با انگیزه و اهداف خاص و یا در اثر ناملازمات اقتصادی و اجتماعی با گرایش به انحرافات اجتماعی در کلان شهر تهران سکنی گزیده اند.

بعلاوه چگونگی گسترش و تمایلات فردی و اجتماعی مهاجران در انتخاب محل جغرافیایی سکونت و ارتباط آنان به انحرافات در محل سکونت همچنین پراکندگی جرم های غالب در شهر تهران از عمده مسائل تحقیق بوده و سعی دارد تا بررسی کند چه درصدی از مجرمین شهر تهران مهاجران بویژه مهاجران روستایی هستند و مکان یابی آنان را با جرم و انواع آن بسنجد.

یکی از حوزه های تحقیق در مورد انحرافات اجتماعی، بررسی توزیع جغرافیایی انحرافات اجتماعی است، در این بررسی یکی از جنبه های مطالعه بررسی مبدأ مهاجرین و تمایل آنها به نوعی از انحرافات اجتماعی است که می تواند ریشه در شرایط زیست محیطی و ویژگیهای اجتماعی اقتصادی داشته باشد.

این مطالعه در حوزه جغرافیای انحرافات اجتماعی قرار می گیرد. به عبارت دیگر سؤال این است آیا مهاجرانی که از نقاط مختلف کشور به سمت تهران می آیند به سمت نوع خاصی از انحرافات کشیده می شوند؟ یعنی آیا جرم بهمراه مهاجر (روستایی) به تهران می آید؟ می خواهیم بدانیم مهاجرین (روستایی) در بین منحرفین اجتماعی چه نسبتی را به خود اختصاص می دهند و نیز توزیع جغرافیایی انحرافات اجتماعی مختلف در جامعه مهاجرین بویژه مهاجرین روستایی کلان شهر تهران چگونه است. در این تحقیق افرادی مورد پرسش قرار می گیرند که به نوعی مرتکب جرم شده اند و در زمان بررسی در زندانهای شهر تهران

دوره محکومیت خود را می‌گذرانند، نهایتاً سعی بر آن است تا محل های جرم خیز در تهران مشخص شود و ارتباط آن با مهاجران و زادگاه آنان تعیین گردد. طبقه بندی جرم بر اساس مبدأ مهاجرت صورت می‌پذیرد و ارتباط نوع جرم و مبدأ مهاجرت بررسی می‌شود تا پراکندگی جغرافیایی جرم بر این اساس در شهر تهران نشان داده شود.

۱-۲- اهمیت موضوع تحقیق

برای کاهش میزان جرائم و انحرافات اجتماعی در سطح شهر به منظور کنترل اجتماعی و حفظ و حراست جوامع شهری، مطالعه مهاجرتها و شناخت پراکندگی جرائم ناشی از آنها با توجه به ویژگیهای اجتماعی و روش های سکونت گزینی و گسترش مجرمین و منحرفین اجتماعی در سطح شهر کمک های شایان به مدیریت شهری می‌کند. در این مطالعه دیدگاه های جرم خیز و جرم زا بودن منطقه مورد توجه قرار می‌گیرد. آگاهی از توزیع جغرافیایی جرم و شناخت ویژگیهای زیستگاه اجتماعی و اقتصادی در کنترل شهر از دیدگاه مدیریت شهری و همچنین از دیدگاه مدیریت انتظامی شهر مفید بوده و تاثیرات بسزایی دارد. بنابراین از نتیجه این تحقیق موارد زیر قابل دسترسی است:

- ۱- شناخت عوامل و زمینه های جرم خیز موجود در مبدأ مهاجرت به منظور برخورد ریشه‌ای با انحرافات اجتماعی در برنامه‌ریزی‌های توسعه به طور کلی و برنامه‌ریزی شهری به طور خاص.
- ۲- توجه به فضا یا نحوه سازمان یابی فضا در مطالعه و تحلیل جرائم و ناهنجاری‌های کلان شهرها که به نوبه خود نگرشی جدید در چهارچوب مطالعات مدیریت شهری محسوب می‌شود.
- ۳- در جغرافیای اجتماعی برخورد علمی با مسائل شهری مورد توجه قرار می‌گیرد لذا نتایج این پژوهش می‌تواند دستاوردهای قابل توجهی برای برخورد با ناهنجاریهای اجتماعی در اختیار مدیران و متولیان مسائل شهری قرار دهد.

۱-۳- اهداف تحقیق

اهداف تحقیق را می‌توان در موارد زیر برشمرد:

آشنایی با مشکلات شهر تهران برای برنامه ریزی و کنترل شهر متناسب با استانداردهای بین المللی و رعایت اصول اجتماعی در حفاظت و حراست آن در این دیدگاه مهاجرت و اصول و عقاید آن، هدفها و انگیزه های انحرافات اجتماعی که منجر به ارتکاب جرم در جامعه می‌شود و چگونگی شناخت و تعیین راه حل ها در بعد اجتماعی همراه با شناخت جغرافیایی جرم در شهر تهران را در بر می‌گیرد با این شناخت امید آن می‌رود که مسئولین و سیاستگذاران جامعه در پیشگیری جرم و رابطه آن با مهاجرت در کلانشهر تهران و برنامه ریزی اصولی برای کنترل جامعه اقدام نمایند. این تحقیق شناخت موقعیت جغرافیایی شهر و تأثیر آن بر انحرافات اجتماعی را مورد توجه قرار می‌دهد و می‌کوشد تا علل ارتکاب جرم را از دیدگاه جغرافیایی

سکونت بررسی کند.

۱-۳-۱- اهداف کلی

در این پایان نامه اهداف کلی زیر مدنظر است:

- ۱- تاکید بر دیدگاه جغرافیای اجتماعی در مطالعه و مدیریت مسائل شهری در میان مجموعه علوم مرتبط با مسائل شهری.
- ۲- تاکید بر یکی از عمده‌ترین مسائل اجتماعی ناشی از مهاجرت در کلان شهرها که تاکنون در چارچوب مطالعات مدیریت کلان شهرها کمتر مورد توجه قرار گرفته است.
- ۳- با انجام این تحقیق امید آن است که سیاستگذاران در پیشگیری جرم و رابطه آن با مهاجرت به کلانشهرها و کنترل اینگونه مهاجرتها در برنامه ریزی ها اقدام نمایند.

۱-۳-۲- اهداف تحقیقی

در تحقیق حاضر اهداف خاص زیر مورد نظر است:

- ۱- شناخت شرایط و عوامل جغرافیایی موثر در بروز انحرافات اجتماعی
- ۲- تحلیل فضایی مهاجرتهاى روستایی و ارتباط آن با بروز جرم و وقوع انحراف اجتماعی
- ۳- شناخت نحوه توزیع جغرافیایی مجرمین مهاجر روستایی بر حسب نوع جرم در سطح کلان شهر تهران و تحلیل فضایی انحرافات اجتماعی مهاجران که اطلاعات پایه‌ای و کلیدی در اختیار مدیران و برنامه‌ریزان شهری قرار می‌دهد.
- ۴- شناخت رابطه متقابل میان خاستگاه مکانی افراد و تاثیر آن در بروز جرم و جنایت در محدوده کلان شهر تهران.

۱-۴- سوالات اصلی تحقیق

در این تحقیق سوالات اصلی زیر مطرح هستند:

- ۱- چه نسبتی از مجرمین ، مهاجرین بویژه مهاجرین روستایی هستند؟
- ۲- آیا مهاجرین بویژه مهاجرین روستایی به نوع مشخصی از انحرافات تمایل دارند؟ به عبارتی آیا بین نوع جرم و مبدا مهاجرین رابطه‌ای وجود دارد؟
- ۳- توزیع جغرافیایی جرم و انحرافات اجتماعی در کلانشهر تهران چگونه است؟

۱-۵- فرضیه‌های اصلی تحقیق

با توجه به سوالات فوق فرضیه های اصلی تحقیق به ترتیب زیر خواهند بود:

- ۱- میان انحرافات اجتماعی کلان شهر تهران و پدیده مهاجرت روستایی رابطه وجود دارد (مهاجرت روستایی در شکل کنونی خود در ایران بویژه در کلان شهرها نظیر تهران جرم‌خیز است).