

بِسْمِ اللّٰهِ الرَّحْمٰنِ الرَّحِیْمِ

وزارت علوم، تحقیقات و فناوری



دانشکده موسیقی

پایان نامه جهت اخذ درجه کارشناسی ارشد
آهنگسازی

موضوع:

یک قطعه برای پیانو و ارکستر سمفونیک

استاد راهنما:

جناب آقای دکتر هوشیار خیام

استاد مشاور:

جناب آقای تقی ضرابی

پژوهش و نگارش:

مینا اریسیان

دی ماه ۱۳۸۸

تعهد نامه

اینجانب مینا اریسیان اعلام می دارم که تمام فصل های این پایان نامه و اجراء مربوط به آن برای اولین بار (توسط اینجانب) انجام شده است . برداشت از نوشته ها ، کتب ، پایان نامه ها ، اسناد ، مدارک و تصاویر پژوهشگران حقیقی یا حقوقی (فارسی یا غیر فارسی) با ذکر کامل و به شیوه تحقیق علمی صورت گرفته است .

بدیهی است در صورتی که خلاف موارد فوق اثبات شود مسئولیت آن به عهده اینجانب خواهد بود.

امضاء

تاریخ

چکیده

پایان نامه حاضر پایان نامه ی آهنگسازی است که در دو بخش نظری و عملی ارائه گردیده است . بخش عملی این پایان نامه قطعه ای برای پیانو و ارکستر سمفونیک است و بخش نظری آن تجزیه و تحلیل کلی این قطعه می باشد.

نمونه اجرایی این اثر ضمیمه پایان نامه می باشد. همچنین بخش عملی این پایان نامه به منظور اجرای زنده به دو شکل کوارتت پیانو و پیانوی سلوتنظیم گردیده و ضمیمه پایان نامه می باشد. قطعه آزاد بخش عملی اثری برای کوارتت زهی می باشد که آن نیز ضمیمه پایان نامه می باشد.

فهرست مطالب

۱. چکیده

۲. مقدمه

- تحلیل پایان نامه

۵. آنالیز موومان اول

۱۹. آنالیز موومان دوم

۲۴. آنالیز موومان سوم

۳۱. آنالیز موومان چهارم

۴۰. فهرست منابع و مآخذ

i Abstract (از آخر به اول)

- قطعه اصلی پایان نامه: پیانو و ارکستر سمفونیک (در ۴ موومان)

۱. موومان اول

۳۵. موومان دوم

- موومان سوم ۴۳

- موومان چهارم ۵۸

- تنظیم قطعه اصلی برای فلوت ، دو ویولون و پیانو (در ۴ موومان)

- موومان اول ۸۸

- موومان دوم ۱۰۴

- موومان سوم ۱۰۸

- موومان چهارم ۱۱۶

- قطعه اصلی پایان نامه برای پیانو (short score)

- موومان اول ۱۲۹

- موومان دوم ۱۳۴

- موومان سوم ۱۳۶

- موومان چهارم ۱۳۹

- قطعه دوم پایان نامه : کوارتت زهی در یک موومان..... ۱۴۴

مقدمه

قطعه حاضر برای پیانو و ارکستر سمفونیک در چهار موومان است. این قطعه از نظر استفاده غالب از ساز پیانو و نقش سولیستیک این ساز و همچنین از نظر تشابه ساختاری موومان اول آن با ساختار آشنای سونات در دوران کلاسیک مشابه کنسرتو پیانو است.

تفاوت آن با کنسرتوهای معمول در دوران کلاسیک در حذف پیانو از یکی از موومان های قطعه از بابت رنگ آمیزی متمایز این موومان و نیز تفاوت ساختاری موومان آخر آن از ساختار رایج روندو در موومان های آخر کنسرتوهای کلاسیک است.

نمونه های مختلفی را در ادبیات کلاسیک می توان مثال زد که نگاه مشابهی از همراهی پیانو به شکل سولیستیک با ارکستر دارند بی آنکه در ساختار کنسرتو قرار گیرند. به طور مثال “شبی در باغ های اسپانیا” از “مانوئل دوفایا”، “واریاسیون های پاگانینی” از “راخمانینوف” و “لوتوسلاوسکی” و “سمفونی دو” م برنشتاین” از محبوبیت بالایی بین شنوندگان جدی موسیقی برخوردارند.

زبان هارمونی این قطعه تا حد زیادی از فونکسیون های تونال موسیقی کلاسیک تبعیت می کند در حالیکه ساختار تماتیک آن معمولاً بر ساختار مدال نهاده شده است. این به تفصیل در بخش نظری بررسی شده است.

دریافت هارمونی قطعه سعی در ایجاد و استفاده از اشکال مختلف هارمونیک گردیده است که از این بین می توان اشکال مختلف آکورد های شکسته در آکومپانیمان پیانو را مثال زد.

از لحاظ ارکستراسیون سعی بر شفافیت بافت بوده است . سازها هر کدام به تنهایی تا حدودی نقش سولیستیک دارند به طوری که در مجموع صدادهندگی ممتاز هر ساز یا گروه سازی بیشتر از ترکیبات صوتی گروه های مختلف مد نظر بوده است. از این لحاظ ارجاع اصلی اینجانب در ارکستراسیون موسیقی آهنگسازی چون راول در موسیقی ارکسترال او بوده است.

آنالیز موومان اول

موومان اول :

ساختار کلی قطعه:

اکسپوزیسیون (exposition) از میزان ۱ تا ۱۴۹ . دولپمان (development) از

میزان ۱۵۰ تا ۲۱۳ . رکاپیتولاسیون (recapitulation) از میزان ۲۱۴ تا ۲۵۱ .

کودا (coda) از میزان ۲۵۲ تا ۲۵۹ .

اکسپوزیسیون موومان اول:

فرم دو بخشی بوده و پلی مدال می باشد. ساختار مدال آن بعد تر توضیح داده خواهد شد

قسمت A از میزان ۱ تا ۴۶ .

قسمت B از میزان ۴۷ تا ۲۰۸ .

قسمت اول : "اکسپوزیسیون" (A) :

موومان اول تا حد زیادی از ساختار آشنای کنسرتو برای پیانو و ارکستر تبعیت می کند.

فرم یک بخشی دارد. بافت ارکستر در ابتدا با pizz زهی و طرح کل مد هگزاتونیک ماژور

از پایه می بمل ، گلیساندوی پائین رونده ویولون I دیویزه ، و نبض پویایی از دولا چنگ

های ویولن II ، تمامی ورودی مناسب را برای ساز سولو آماده می سازند.

مشابه این بافت در کنسرتوهای زیادی دیده شده که از آن میان می شود "کنسرتو رمینور"

"موتسارت" ، "رمینور راخمانینوف" و "ر ماژور پروکوفیف" را مثال زد.

هگزاتونیک ماژور



مشابه تمامی ساختارهای آشنای کنسرتو، این ضربان جلوتر از زهی ها به پیانو منتقل می

شود که بافت ویرتوزیک را ایجاد می کند (میزان ۱۲) اهمیت این ساختار در طرح

هگزاتونیک ماژوری است که در آکومپانیمان پیانو حفظ شده است. هارمونی آن در عین

پیروی از ساختار هارمونی تنال در مد میکسولیدین می بمل فونکسیون ۱۷ - ۷۷ می باشد.



بافت آکومپانیمان (در شکل بالا) که در ابتدا با ساز های کنتر باس و ویولنسل ایجاد می شود بر

درجه ۷ و ۱ مد میکسولیدین می بمل تأکید می کند .

اکسپوزیسیون موومان اول از میزان ۱ تا ۴۶ در مد فریزین دو و مد میکسولیدین می بمل می

باشد که قسمت اول (A) از دو موتیف و یک تم تشکیل شده است و در متر ۲، ۴ می باشد.

موتیف یک.



موتیف دو.



تم a1



در قسمت A همواره دو نت سی بمل و فا به شکل نت پدال در کل قسمت شنیده می شود.

موتیف اول همان حرکت ملودیک به فاصله چهارم درست پایین رونده و موتیف دوم حرکت ملودیک به فاصله دوم کوچک پایین رونده است.

تم a1 به طول هفت میزان می باشد. تم و موتیف های این قسمت گاه همزمان و گاه به شکل جدا گانه آورده می شود.

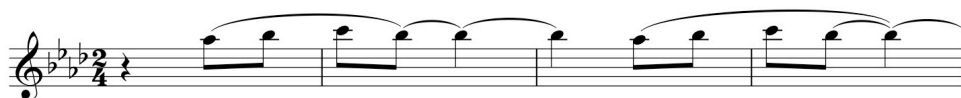
تم ها در مد فریژین دو و اولین فا مدگردی می کنند و بافت اکومپانیمان در مد میکسولیدین می بمل و مد اولین فا شنیده می شود.

۴میزان اول موومان را می توان مقدمه ای در نظر گرفت که در آن دو موتیف قسمت A شنیده می شود. در میزان ۵ تم اصلی اکسپوزیسیون توسط پیانو سلو نواخته می شود که از میزان پنج تا آخر میزان ۱۱ و تکرار آن توسط ویولن I و II تا آخر میزان ۱۸ می باشد. از تکرار موتیف دوم، موتیف a2 تشکیل می شود که برای اولین بار در پیانو در میزان ۱۸ شنیده می شود.



و بعد در زهی هادر میزان ۱۹ در شنیده می شود.

موتیف a2



تم a1 برای بار سوم در بادی چوبی ها به همراه مثلث در میزان ۲۳ تا ۲۹ آورده شده است و واریانتهی از موتیف a2 و انتقال یافته موتیف دوم میباشد. در زهی ها و فاگوت معکوس موتیف اول شنیده می شود. موتیف a2 در میزان ۳۰ در بادی چوبی ها آورده شده و موتیف a3 که بر گرفته از موتیف یک می باشد به شکل کنتر پوانتیک در زهی ها آورده شده است.

موتیف a3



از میزان ۳۴ تا ۴۶ به بسط دادن موتیف a2 و a3 پرداخته می شود. در پیانو و زهی تم a2 بیان می شود که با ساز مثلث رنگ متفاوتی می گیرد. به طور کنتر پوانتیک از میزان ۳۹ تا ۴۶ این دو تم با ارکستر اسیون های متفاوت آورده شده و از میزان ۴۲ تا ۴۶ کادانس این قسمت می باشد.

آخر قسمت A قطعه حول نت محوری دو قرار دارد به این علت کادانس آخر بر درجه VII فریزین C صورت می گیرد با نت C در سوپرانو. می توان آکورد کادانس آخر بدون حضور فاصله سوم و فقط با دو نت با فاصله پنجم از نت پایه را آکورد نهم درجه $IV^{\circ}3$ اولین فا در نظر گرفت که در نتیجه ادامه قطعه در قسمت B به اولین فا بافرود پلاگال مد گردی می کند.



شکل بالا ۴ میزان آخر قسمت A اکسپوزیسیون را نشان می دهد

قسمت دوم اکسپوزیسیون (B):

فرم دو بخشی بوده و از میزان ۴۷ تا ۱۴۹ می باشد که بیشتر در مد ائولین C و مد دورین f می باشد.

این قسمت از یک تم تشکیل شده است و بقیه تم ها واریانتهی از آن تم اصلی می باشند. که تم مورد نظر در زیر آورده شده است این قسمت در متر ۴ ، ۴ می باشد.

تم b1



تم b1 از یک حرکت ملودیک به فاصله چهارم درست بالا رونده ساخته شده است. این از

مشخصه ی تم های موجود در قسمت B می باشد. میزان ششم تم b1 در کل قسمت B و دولپمان بسیار زیاد استفاده می شود.



رابط بالا از میزان ۷۵ تا ۷۸ برای رسیدن به تم b2 می باشد. تم b2 از میزان ۷۹ شروع می شود. در زیر تم b2 آورده شده است

تم b2



شروع این قسمت با پیئسیکاتو و بعد از آن آکورد کشیده زهی ها در چهار میزان آغاز می شود. اولین میزان این قسمت با فونکسیون I در ائولین فا شروع می شود که به درجه ۹ VII شروع می شود. این چهارمیزان مقدمه است برای ورود پیانو در میزان ۵۱ که تم b1 را می نوازند. در این بین سه ساز با بافت کنترپوانتیک نتهای کشیده در مقابل تم پیانو ایجاد می کنند. با ورود تم این قسمت به محوریت نت C کشیده می شود و به مد ائولین C گرایش دارد. بافت آکومپانیمان در زیر ائولین f است.

تکرار تم این بار با ویولن و ویولنسل است که کنترملودی در ویولا، فلوت و ابوا همراه با بافت آکومپانیمان در بقیه سازها برای بیان مجدد تم رنگ جدیدی ایجاد می کند.

واریانت تم با ارکستراسیون متفاوت از میزان ۶۷ تا ۷۴ ارائه می شود ابتدا واریانت اول با

ساز هورن سلو شروع می شود سپس در ادامه تم به سازهای دیگر ارکستر واگذار می شود.

ایست بر روی آکورد هفت درجه V دورین f و یا درجه I ائولین C صورت می گیرد .

ساختار فراز این هشت میزان به صورت ۲+۲+۴ می باشد.

چهار میزان رابط برای رسیدن به تم b2 از میزان ۷۵ تا ۷۸ می باشند.

تم b2 با پیانو سلو نواخته می شود به مدت ۵ میزان . با ورود این تم ریتم تریوله که از

مشخصه این تم می باشد بارها ارائه می گردد.

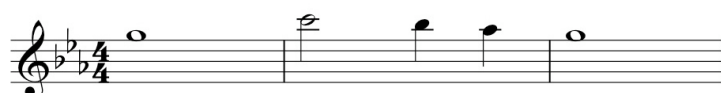
قسمت B دو بخشی می باشد: از میزان ۴۷ تا ۸۲ قسمت یک و از میزان ۸۴ تا ۱۰۳ قسمت

دو. از میزان ۱۰۵ تکرار قسمت یک با تغییرات تا میزان ۱۱۲ و از میزان ۱۱۳ تا ۱۳۳

تکرار قسمت دو با کمی تغییرات. قسمت دو بافت کاملاً متفاوتی دارد . تم آن (b3) در زیر

آورده شده است و در شروع در فریژین G و در آخر به فضای ائولین C باز می گردد.

تم b3



تم های این قسمت از واریانت تم b1 ایجاد می شوند. قسمت دوم تم آن در فریژین G

و بافت اکومپانیمان با تأکید بر درجه I , VII و II در مد دورین F قرار دارد .

در این قسمت پیانو , زهی ها و دو ساز از سازهای چوبی بافت کنترپوانتیک ساده ایجاد می

کنند.

تم توسط پیانو و ویولن ها بارها تکرار می شود. ۸۴ تا ۸۷ تم b3 و بعد واریانت آن تا میزان

۹۱ با ویولن II و ویولنسل. از میزان ۹۲ تا ۹۶ تم دوباره آورده می شود با تفاوت در ورود در بین پیانو و ویولن. از میزان ۹۷ تا ۱۰۴ کادانس این قسمت می باشد. فونکسیون کادانس VI به شکل مدال کادانس پلاگال در ائولین C انجام می شود.

بازگشت به قسمت اول B از میزان ۱۰۵ تا ۱۱۲. تم b1 با ویولن نواخته می شود که بعد از دو میزان هورن با فاصله اکتاو آن را می نوازند. استفاده کمتر از سازهای ارکستر و حذف پیانو در اینجا باعث تغییر در حجم صوتی و خلوتی ارکستراسیون برای بازگشت به قسمت دوم می شود. تعداد ساز هایی که در ارکستر نقش اکومپانیمان و آکورد کشیده را داشته اند بیشتر شده در نتیجه فضای آرام تری را دارد. این چیدمان سکونی ایجاد میکند که ایجاد تناقض با قسمت دوم B می کند.

بازگشت به قسمت دوم B از میزان ۱۱۳ تا ۱۳۳ در همان مد و با همان ارکستراسیون با تغییر کوچکی در هارمونی صورت می گیرد.

کادانس :

در آخر قسمت B کادانس پیانو شروع می شود که از میزان ۱۳۴ تا ۱۴۹ می باشد. در کادانس پیانو از عناصر موجود در تم b1, b2 استفاده شده است. شروع با مدگردی پی در پی و در آخر در ائولین G تمام می شود. این کادانس پیانو فضای هر دو قسمت B را دارد.

هارمونی اکومپانیمان در ائولین G می باشد.

دولپمان :

شروع دولپمان از میزان ۱۵۰ در فریژین G می باشد. در آغاز از بافت آکومپانیمان در کادانس پیانو و از دو موتیف در قسمت A و قسمتی از تم b2 استفاده شده است . در میزان ۱۹۱ از دو تم b1، b2 و رابط قسمت B و همچنین دو موتیف در قسمت A به طور همزمان استفاده شده است . از میزان ۲۰۰ تا ۲۰۹ کادانس دولپمان می باشد که از دو موتیف قسمت A و بافت آکومپانیمان در کادانس پیانو تشکیل شده و در میزان ۲۰۹ در فریژین G تمام می شود.

در شروع موتیف اول قسمت A اکسپوزیسیون ، در بادی چوبی ها به طول سه میزان استفاده می شود . که در ادامه به موتیف دوم قسمت A وصل می شود در نهایت تم ۴میزانی ایجاد می کند از میزان ۱۵۰ تا ۱۵۴ . سه میزان دیگر بر اساس همان موتیف اول حرکت می کند. زهی ها به غیر از ویولن ها بافت آکومپانیمان را می نوازند که در فریژین G می باشد. بقیه ساز ها معکوس موتیف اول حرکت می کنند.

در این ۷ میزان اول دولپمان که در بالا توضیح داده شد فونکسیون هارمونی آن به شرح زیر می باشد. از میزان اول تا هفتم در فریژین G از درجه I شروع می شود و بعد به $i7/2$, VII , iv , iv , i7 , II حرکت می کند. (شکل زیر)

The image shows a musical score for Violin (Vc.) and Cello (Cb.) in bass clef. The key signature has two flats (B-flat and E-flat). The Vc. part features a melodic line with sixteenth notes and slurs, while the Cb. part provides a harmonic accompaniment with quarter notes and rests. The score is divided into seven measures, corresponding to the harmonic progression described in the text.

تم ۷ میزانی در دولپمان از میزان ۶۳ تا ۱۵۷ توسط پیانو سلو تکرار می شود (شکل زیر)

از میزان ۱۶۴ تا ۱۸۶ استرئو تماتیک صورت می گیرد. به این معنی که تم ها به اجزاء موتیف تشکیل دهنده خود خلاصه می شوند. از میزان ۱۶۴ تا ۱۶۸ فاصله چهارم بین ترومپت و هورن، فاصله دوم کوچک پایین رونده ابتدا در هورن و بعد در کلارینت و همچنین هارمونی با فاصله پنجم ها در ترومبون و فاگوت همه عناصری از قسمت A اکسپوزیسیون هستند. میزان ۱۶۹ تا ۱۷۲ از قسمتی از تم b1 آورده شده که ویولن و ویولنسل به فاصله اکتاو می نوازند.

(شکل زیر)

سپس تکرار این روال از میزان ۱۷۳ تا ۱۸۱ با تغییر کمی در ارکستراسیون که به دولپمان فرم سه بخشی می دهد.



رابط چهار میزانی از میزان ۱۸۷ تا ۱۹۰ (در شکل بالا) پلی است که به بخش دوم دولپمان وصل می شود.

از میزان ۱۹۱ به طول هشت میزان با ساختار فراز ۴ ، ۴ . تم b2 همراه با بافت آکومپانیمان گرفته شده از بخش کادانس پیانو و دو موتیف برگرفته از قسمت A بافت کنترا پوانتیکی ایجاد می کنند.

که دو بار با تغییر در اکستراسیون و رنگ شنیده می شود.

از میزان ۱۹۹ تا ۲۰۳ رابط ۵ میزانی داریم. (شکل بالا)

از میزان ۲۰۴ تا پایان قسمت دولپمان در میزان ۲۱۳ ارکستراسیون خلوتی که ایجاد می شود توسط پیانو و سه ساز زهی حالت اتمام و سکون را ایجاد می کند که این ۹ میزان فراز پایانی در دولپمان می باشد.

رکاپیتولاسیون:

از میزان ۲۱۴ تا ۲۵۹ می باشد. از همان شروع دو موتیف قسمت A اکسپوزیسیون و بافت ویرتوژیک پیانو دیده می شود. از میزان ۲۲۳ تم a1 به طور خلاصه شده (از میزان سوم تا وسط میزان پنجم تم a1) آورده شده و بعد از آن نیز تم b1 که مشخصه آن فاصله چهار بالا رونده می باشد از میزان ۲۲۶ آورده می شود (میزان اول تم b1) فقط به جای آغاز از نت C یا درجه V دورین F از نت G یا درجه V فریژین C شروع می کند سپس چهار میزان