

10 1/2 1/2 1/2

93712

گروه سنجش سازی  
دانشکده معماری و سنجش سازی

عنوان رساله:

رویکرد مکان محور در بازار زنده سازی بافت‌های ارزشمند تاریخی  
نمونه موردی: تهیه چارچوب طراحی شهری بافت تاریخی شهر پارس

استاد راهنما: دکتر کوش ملک‌آبادی

استاد مشاور:

دکتر علی‌غفاری  
مهندس عباس سعیدی

دانشجوی کارشناسی

پاییز ۱۳۸۲

تقدیم به همسر مریم

۱۳۸۷ / ۱ / ۲۱



### تقدیر و تشکر

برخود لازم می دانم مراتب قدردانی و تشکر خویش را از استادان گرامی دانشکده شهرسازی دانشگاه بهشتی که همواره از لطف و راهنمایی ایشان بهره مند بوده ام، اعلام نمایم. به ویژه راهنمایی استادان راهنما و مشاور، آقایان دکتر کوروش گلکار، دکتر علی غفاری و مهندس عباس شعبی، که راهگشای اینجانب در طول روند شکل گیری طرح رساله بوده است. همچنین از کمک و راهنمایی سرکارخانم مهندس آزاده لک، در فراهم آوردن اطلاعات پایه بوشهر که در شکل گیری رساله نقش موثری داشته است؛ تشکر می کنم.

جای دارد تا از خانواده و همسر خویش نیز که از ابتدا تا انتهای انجام رساله، محیط مناسبی را برای اینجانب فراهم نمودند؛ قدردانی نمایم



دانشگاه بهشتی  
شهرسازی

۱۳۸۷ / ۱۱ / ۲۱

۹۳۶۱۴



۱

۳

۴



۷

۷

۷

۱۰

۱۲

۱۵

۲۲

۲۲

۲۶

۲۹

۳۰

۳۲

۴۰

۴۷

۴۷

۵۴

۵۴

۵۸

۶۲

۶۲

۶۳

۶۴



۷۰

۷۱

۸۳

۹۲



۱- بخش نخست : طرح مساله

۱-۱- بیان مساله

۲-۱- اهداف و چشم انداز اولیه

۳-۱- چارچوب رساله

۲- بخش دوم : مبانی نظری

۱-۲- مبانی نظری مکان

۱-۱-۲- پدیدارشناسی مکان

الف- تعریف مکان

ب- مولفه های سازنده مکان

۲-۱-۲- روشهای ارزیابی مکان

الف- روش تحلیل SWOT

ب- تکنیکهای ارزیابی مکان

ب-۱- تکنیک مکان سنجی Place Check

ب-۲- تکنیک چیدمان فضا Space Syntax

۱-۲-۳- مکان مطلوب

الف- آفرینش مکان Place-Making

ب- کیفیت مکان Place Quality

پ- مطلوبیت اقتصادی مکان Place-Marketing

۲-۲- مبانی و روشهای مداخله کالبدی

۱-۲-۲- مفاهیم پایه

۲-۲-۲- سیر تحول مداخله کالبدی

الف- دیدگاه های مداخله

ب- سیر تحول رویکرد مداخله کالبدی معاصر

۳-۲- نظریه های مرتبط با مکان و مداخله کالبدی

۱-۳-۲- نظریه طراحی فضایی شهر

۲-۳-۲- نظریه کنشگران شهر

۴-۲- جمعبندی: نوزایی شهری ، رویکردی جامع

۳- بخش سوم : تدوین روش برخورد

۱-۳- تجارب موجود مداخله در بافتهای تاریخی

۱-۱-۳- تجارب جهانی

۲-۱-۳- تجارب ایرانی

۳-۱-۳- جمعبندی



- ۹۴ ۲-۳- تبیین روش برخورد با مساله
- ۹۴ ۱-۲-۳- ترکیب مفاهیم اصلی در بستر شهر
- ۹۵ ۲-۲-۲- جمع‌بندی



۴-بخش چهارم: طراحی

- ۹۷ ۱-۴- سنجش وضعیت
- ۹۷ ۱-۱-۴- سنجش وضعیت حوزه راهبردی
- ۹۷ الف- شناخت کلی شهر یوشهر
- ۹۷ الف-۱- پیشینه تاریخی
- ۹۷ الف-۲- محیط طبیعی و اقلیم
- ۹۸ الف-۳- محیط اجتماعی و اقتصادی
- ۹۹ ب- بازشناسی اجمالی دامنه و ماهیت تاثیرگذاری و تاثیرپذیری متقابل
- ۹۹ ب-۱- نظام کاربری زمین و فعالیت
- ۱۰۳ ب-۲- نظام حرکت و دسترسی
- ۱۰۷ ب-۳- نظام استخوانبندی فضاهای همگانی
- ۱۱۰ ب-۴- نظام فرم کالبدی
- ۱۱۳ ب-۵- نظام منظر شهری
- ۱۱۷ پ- تعیین نقش حوزه محلی در نظام کلان حوزه راهبردی
- ۱۲۱ ۲-۱-۴- سنجش وضعیت حوزه محلی
- ۱۲۲ الف- سنجش وضعیت: بعد رویه ای
- ۱۲۲ الف-۱- بررسی محیط تاریخی
- ۱۲۷ الف-۲- بررسی محیط حقوقی
- ۱۳۱ الف-۳- بررسی محیط اجتماعی و اقتصادی
- ۱۳۵ ب- سنجش وضعیت: بعد ماهوی
- ۱۳۵ ب-۱- مولفه عملکردی
- ۱۳۵ ب-۱-۱- نظام کاربری زمین
- ۱۳۸ ب-۱-۲- نظام حرکت و دسترسی
- ۱۴۱ ب-۱-۳- نظام فعالیت و تجربه فضاهای همگانی
- ۱۴۴ ب-۲- مولفه زیباشناختی
- ۱۴۴ ب-۲-۱- نظام فرم کالبدی
- ۱۵۸ ب-۲-۲- نظام استخوانبندی فضاهای همگانی
- ۱۶۶ ب-۲-۳- نظام منظر شهری
- ۱۷۴ ب-۳- مولفه زیست محیطی
- ۱۷۴ ب-۳-۱- بازشناسی فرم محیط طبیعی
- ۱۷۵ ب-۳-۲- بازشناسی خصوصیات اقلیمی محیط

۱۳۸۷ / ۱ / ۲۱

روانشناسی تاریخی و فرهنگی  
 یوشهر





۱۷۷	ب-۳-۳- بازشناسی آلودگی محیطی
۱۷۸	۴-۱-۳- تحلیل یکپارچه حوزه محلی با روش SWOT
۱۸۶	۴-۲- تدوین چشم انداز
۱۸۶	۴-۲-۱- بیانیه چشم انداز
۱۹۰	۴-۲-۲- اهداف کلان
۱۹۰	۴-۲-۳- اهداف خرد
۱۹۲	۴-۳- تدوین چارچوب طراحی شهری
۱۹۲	۴-۳-۱- تدوین سیاستهای طراحی شهری
۱۹۹	الف- سیاستهای کاربری زمین
۲۰۰	ب- سیاستهای حرکت و دسترسی
۲۰۱	پ- سیاستهای فضاهای همگانی
۲۰۲	ت- سیاستهای فرم کالبدی
۲۰۲	ث- سیاستهای منظر شهری
۲۰۳	۴-۳-۲- طراحی مفهومی
۲۱۰	۴-۳-۳- ارزیابی و انتخاب گزینه مفهومی بهینه
۲۱۱	۴-۳-۴- نقشه چارچوب طراحی شهری
۲۱۲	الف- الگوی کلی کاربری زمین
۲۱۳	ب- الگوی کلی شبکه حرکت و دسترسی
۲۱۴	پ- الگوی کلی فضاهای همگانی
۲۱۵	ت- الگوی کلی فرم کالبدی
۲۱۶	ث- الگوی کلی منظر شهری
۲۱۷	۴-۴- برنامه اقدامات
۲۱۷	۴-۴-۱- تعیین حوزه های طراحی
۲۲۰	۴-۴-۲- رهنمودهای طراحی شهری به تفکیک حوزه های طراحی



۲۴۷

۵- بخش پنجم : پیوست

۵-۱- کتابنامه

۵-۲- واژه نامه



۵	جدول ۱-۱- ساختار رساله و سوالات مربوط به هر بخش
۱۸	جدول ۱-۲- راهبرد های چهارگانه بر اساس تحلیل سوآت
۱۹	جدول ۲-۲- مفاهیم چهارگانه سوآت در طراحی شهری
۲۱	جدول ۲-۳- چارچوب پیشنهادی سنجش وضعیت در طراحی شهری به روش سوآت
۳۷	جدول ۲-۴- کیفیت های مکان ، معرفی شده توسط PPS
۳۷	جدول ۲-۵- پارامترهایی برای اندازه گیری کیفیت مکان (منبع: PPS)
۳۸	جدول ۲-۶- پارامترهایی برای اندازه گیری کیفیت مکان (منبع: PPS)
۳۹	جدول ۲-۷- کیفیت های مطلوب مکان
۴۸	جدول ۲-۸- انواع فرسودگی فضای شهری
۵۶	جدول ۲-۹- رویکرد تئوری های مداخله کالبدی
۶۱	جدول ۲-۱۰- سیر تحولات مداخلات کالبدی معاصر در اروپا
۶۶	جدول ۲-۱۱- سیاست گزاری پیشنهادی هال در نوزایی شهری
۷۴	جدول ۳-۱- توجه به ابعاد ماهوی مطلوبیت مکانی در پروژه مورد بررسی
۷۵	جدول ۳-۲- ابعاد مکانی مورد توجه در سند راهنمای طرح توسعه مرکز شهر
۷۸	جدول ۳-۳- توجه به ابعاد ماهوی مطلوبیت مکانی در پروژه مورد بررسی
۷۸	جدول ۳-۴- مولفه های سازنده مکان ، مورد توجه در طرح جامع باززنده سازی شهر
۸۲	جدول ۳-۵- توجه به ابعاد ماهوی مطلوبیت مکانی در پروژه
۸۲	جدول ۳-۶- مولفه های سازنده مکان ، مورد توجه در طرح مورد بررسی
۸۶	جدول ۳-۷- توجه به ابعاد ماهوی مطلوبیت مکانی در پروژه مورد بررسی
۸۷	جدول ۳-۸- مولفه های سازنده مکان ، مورد توجه در طرح مورد بررسی
۹۰	جدول ۳-۹- توجه به ابعاد ماهوی مطلوبیت مکانی در پروژه مورد بررسی
۹۱	جدول ۳-۱۰- مولفه های سازنده مکان ، مورد توجه در طرح مورد بررسی
۹۳	جدول ۳-۱۱- بررسی نگرش پروژه ها به مفهوم مکان
۱۰۰	جدول ۴-۱- سهم اراضی با کاربری های مختلف در محدوده قانونی شهر
۱۰۰	جدول ۴-۲- سهم اراضی با کاربری در سطح شهر
۱۱۹	جدول ۴-۳- سنجش وضعیت حوزه فرادست به روش SWOT
۱۳۱	جدول ۴-۴- تحولات خانوار و جمعیت شهر بوشهر طی سالهای ۸۲-۱۳۳۵
۱۳۲	جدول ۴-۵- توزیع جمعیت شهر برحسب نواحی و نوع خانوار به همراه انواع تراکم
۱۳۵	جدول ۴-۶- کاربری های موجود در محدوده طراحی
۱۴۵	جدول ۴-۷- درصد فراوانی دانه بندی قطعات
۱۴۷	جدول ۴-۸- درصد فراوانی توده گذاری ارتفاعی
۱۴۹	جدول ۴-۹- درصد فراوانی توده گذاری ارتفاعی
۱۵۴	جدول ۴-۱۰- قدمت قطعات موجود در محدوده طرح





۱۷۸	جدول ۴-۱۱- تحلیل یکپارچه بعد رویه ای با روش SWOT
۱۷۹	جدول ۴-۱۲- تحلیل یکپارچه با روش SWOT : مولفه عملکردی
۱۸۱	جدول ۴-۱۳- تحلیل یکپارچه با روش SWOT : مولفه تجربی زیباشناختی
۱۸۳	جدول ۴-۱۴- تحلیل یکپارچه با روش SWOT : مولفه تجربی زیباشناختی
۱۹۳	جدول ۴-۱۵- اهداف کلان و خرد و سیاستهای طراحی شهری
۲۱۱	جدول ۴-۱۶- ارزیابی گزینه های طرح مفهومی براساس اهداف طرح
۲۲۰	جدول ۴-۱۷- کیفیت های مطلوب مکان (بعد ماهوی)



۷۱	نقشه ۳-۱- نقشه حوزه های هویتی در شهر ساوتمپتون
۷۲	نقشه ۳-۲- نقشه مناظر مطلوب و دیدهای مناسب در سطح مرکز شهر
۷۳	نقشه ۳-۳- نقشه کاربری مرکز شهر
۷۶	نقشه ۳-۴- نقشه شهر تاریخی فاس
۸۰	نقشه ۳-۵- طرح جامع حلب، سال ۱۹۵۴
۸۳	نقشه ۳-۶- طرح پیشنهادی کاربری و فعالیت پروژه اهواز
۸۵	نقشه ۳-۷- طرح پیشنهادی استخوانبندی فضاهای همگانی
۸۸	نقشه ۳-۸- نقشه کاربری وضع موجود
۸۹	نقشه ۳-۹- تجسم سه بعدی طرح پیشنهادی برای محدوده پروژه
۱۰۲	نقشه ۴-۱- نقشه کاربری سطح شهرستان بوشهر
۱۰۳	نقشه ۴-۲- نظام کاربری شهر بوشهر
۱۰۵	نقشه ۴-۳- مسیرهای اصلی و نحوه اتصال بخشهای مختلف
۱۰۶	نقشه ۴-۴- نظام حرکت و دسترسی
۱۰۷	نقشه ۴-۵- گسستگی سازمان فضایی موجود
۱۰۹	نقشه ۴-۶- نظام سازمان فضایی شهر بوشهر
۱۱۱	نقشه ۴-۷- سه محدوده اصلی بررسی سازمان کالبدی
۱۱۲	نقشه ۴-۸- سازمان کالبدی بخش یک
۱۱۳	نقشه ۴-۹- سازمان کالبدی بخش سوم
۱۱۷	نقشه ۴-۱۰- بافت قدیمی بوشهر، نقطه آغازین شهر بوشهر
۱۱۸	نقشه ۴-۱۱- بافت قدیمی بوشهر، فرم کالبدی شهر
۱۲۱	نقشه ۴-۱۲- حوزه طراحی رساله
۱۲۲	نقشه ۴-۱۳- محدوده اولیه شکل گیری شهر و موقعیت حصار
۱۲۳	نقشه ۴-۱۴- نقشه شهر بوشهر سال ۱۸۵۰ میلادی
۱۲۴	نقشه ۴-۱۵- سیر تحول مداخلات کالبدی
۱۲۵	نقشه ۴-۱۶- تخریب کناره شرقی و تبدیل آن به بندرگاه
۱۲۶	نقشه ش-۱- بناهای بارزش تاریخی
۱۳۰	نقشه ش-۱- الف- مالکیت اراضی
۱۳۷	نقشه ش-۲- کاربری اراضی
۱۴۰	نقشه ۴-۱۷- نقشه دسترسی های اصلی در محدوده تاریخی
۱۴۲	نقشه ۴-۱۸- بررسی ایمنی و امنیت در محدوده پروژه
۱۴۶	نقشه ش-۳- دانه بندی قطعات
۱۴۸	نقشه ش-۴- طبقات ابنیه
۱۵۰	نقشه ش-۵- سطح اشغال



۱۵۳	نقشه ش-۶- کیفیت ابنیه
۱۵۵	نقشه ش-۷- قدمت ابنیه
۱۵۸	نقشه ۴-۱۹- نقشه شکل و زمینه محدوده بافت
۱۵۹	نقشه ش-۸- فضا
۱۶۱	نقشه ۴-۲۰- مکان های مهم و استخوانبندی فضایی
۱۶۴	نقشه ش-۹- منظر ذهنی
۱۶۸	نقشه ش-۱۰- منظر عینی
۱۷۱	نقشه ش-۱۱- دیدهای مناسب
۱۷۷	نقشه ۴-۲۱- آلودگی محیطی
۱۸۵	نقشه ۴-۲۲- تحلیل یکپارچه حوزه محلی
۲۰۵	نقشه ۴-۲۳- طرح مفهومی یک
۲۰۷	نقشه ۴-۲۴- طرح مفهومی دو
۲۰۹	نقشه ۴-۲۵- طرح مفهومی سه
۲۱۲	نقشه ۴-۲۶- الگوی کاربری و فعالیت
۲۱۳	نقشه ۴-۲۷- الگوی حرکت و دسترسی
۲۱۴	نقشه ۴-۲۸- الگوی کلی فضاهای همگانی
۲۱۵	نقشه ۴-۲۹- الگوی کلی فرم کالبدی
۲۱۶	نقشه ۴-۳۰- الگوی کلی منظر شهری
۲۱۹	نقشه ۴-۳۱- حوزه های طراحی



بخش نخست

## طرح مساله

۱-۱- بیان مساله

۱-۲- اهداف و چشم انداز اولیه

۱-۳- چارچوب رساله



## سوال ها

چه مشکل و مساله ای وجود دارد؟

برای حل مشکل ، به چه شرایط مطلوبی باید رسید؟ نظرات

مسوولان در مورد موضوع پروژه چیست؟ نقش محدوده مورد

مطالعه در طرح های فرادست چگونه تعریف شده است؟ چه

اهداف و چشم اندازی میتوان برای موضوع تعریف نمود؟ پاسخ

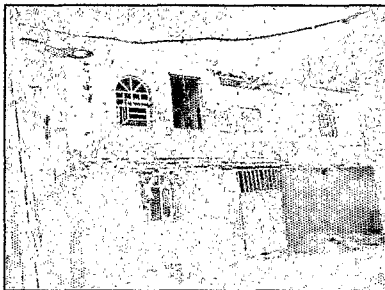
مساله در چه چارچوبی بیان می شود؟

## ۱- بخش نخست: طرح مساله

### ۱-۱- بیان مساله

رشد و توسعه شتابان شهر نشینی تأثیرات مهمی را بر بافتهای تاریخی شهرهای ایرانی گذاشته است. همزمان با رشد غیر منتظره شهرها، فراهم ساختن زیرساختهای جدید و مدرن در بخشهای توسعه یافته، مانند سهولت رفت و آمد، جمعیت اصلی هسته های تاریخی شهر را به خود جذب نموده است. همزمان با مهاجرت سکنه اصلی این مراکز گروههای اجتماعی جدید و عمدتاً مهاجر از شهرها و روستاهای اطراف در این بخشها سکنی گزیده اند. و گروهی دیگر از این مهاجران با افزایش رونق شهرها به حاشیه نشینی در کنار آن روی آورده اند. امروزه مراکز تاریخی و ارزشمند شهرهای کهن تحت تأثیر شهرنشینی شتابان و مسایل حاصل از آن قرار گرفته است. شهر بوشهر با قدمتی کهن از زمان کریمخان زند اهمیتی ویژه یافته و از مراکز مهم و عمده تجارت خلیج فارس گردید. بافت تاریخی بوشهر به دلیل سابقه و ویژگی های منحصر به فرد، و موقعیت استقرار آن از اهمیت ویژه ای برخوردار است. امروزه این بافت با مشکلات بسیاری دست به گریبان است که ضرورت ساماندهی آن را بسیار بیش از گذشته اهمیت می بخشد. اکنون درحالیکه شهر بوشهر از درون در حال فرسایش است، نقاط بیرونی شهر بیش از پیش توسعه می یابند و آنچه در حال فراموشی است، ارزشها و امکانات بالقوه هسته ارزشمند شهر بوشهر است. بافت با ارزش تاریخی آن روز به روز رو به زوال رفته و و رنگ و روی خویش را در هیاهوی توسعه شتابان شهری می بازد. فضاهای شهری این بخش عمدتاً رونق گذشته خویش را از دست داده و کارکرد های آن تغییر نموده است. هر چند امروزه می توان انعکاسی از رونق گذشته آن را در مراکز فعالیت اقتصادی که از گذشته هویت و قدرت مالی خویش را حفظ نموده اند، مشاهده نمود، اما در در کل بافت کیفیت فضاهای زندگی و حیات اجتماعی کاهش یافته، بافت از ساکنان به مرور زمان خالی شده و فرسوده گشته است. به این تغییر و تحول که بافت ارزشمند تاریخی بوشهر گریبانگیر آن است می توان از منظر دیگری نگریست:

تمامی عوامل طبیعی ساخته شده به دست انسان در محیط مصنوع، شهر و حتی خود انسانها، درگیر تغییر و تحولاتی پیوسته و آرام در طول تاریخ و زمان و حیات خویش هستند. سکون این تغییر و تحولات و رهایی از آن، امکان پذیر نیست، زیرا به معنای تصلب، ثبات و توقف است که منجر به مرگ حیات شهری می گردد. (حناچی، ۱۳۸۴، ص: ۴)



عکس ۱-۱- فرسودگی در بافت



عکس ۱-۲- بناهای قدیمی در بوشهر



با توجه به دیدگاه فوق می توان گفت : بافت ارزشمند تاریخی بوشهر از مدار رشد و توسعه خارج گردیده و به ایستگاه سکون متوقف شده است . این توقف و عدم روز آمدی با دیگر قسمتهای شهر در ابعاد مختلف موجب فرسودگی آن گردیده ، کیفیت محیط زندگی را کاهش داده و هرروز بر میزان فرسودگی آن افزوده می شود. این سکون ، و مشکلات بوجود آمده ، کیفیت محیط را به شدت کاهش داده و محیط شهری نامناسبی برای ساکنان بوجود آمده است.

مداخله های شهری نیز با توجه به یک یا چند جنبه خاص، گاه بر مشکلات افزوده اند. باید توجه داشت با توجه به آهنگ رشد و توسعه شهری، نمی توان ایستایی و سکون بافت ارزشمند را تبلیغ نمود که خود از عوامل نابسامان کردن بافت است . اما تغییرات می بایست با دقت نظر و توجه بر بافت وارد گردند که عمده طرحهای گذشته شهری فاقد این دقت نظر بوده اند .

"از آغاز عصر پهلوی فرایند خودباختگی در مقابل تغییرات جهان سرمایه داری و صنعتی به شیفتگی و تحسین تغییرات حادث شده در شکل ها و قالب های این دگرگونی می انجامد . الگو و قالب برگرفته از تجربه های هاسمانی بدون مقدمه بر فضای شهرهای ایرانی تحمیل می گردد" . (حبیبی ، ۱۳۸۰)

بوشهر نیز از این نوع مداخله بی نصیب نمانده است. ۱. عدم حضور دیدگاهی کیفی نگر بر مقوله مداخله در بوشهر موجب نابسامانی محیط زندگی گردیده است. فضاها فاقد کیفیت و تشخص گذشته خود هستند و تنها ، عناصر بازمانده از قدیم و رونقی که هنوز از میان نرفته ، رنگ و بویی از کیفیتهای گذشته را نمایان میسازند.

احیای بافتهای ارزشمند که در طی سالیان در معرض فرسودگی و مداخلات نامناسب قرار گرفته اند ، دغدغه طراحان و نظریه پردازان حوزه های مختلف مرتبط با شهر بوده است. طراحی شهری نیز دیدگاهی کیفی نگر را در مداخله ها و توسعه های شهری ، دنبال میکند. یکی از نقشهای قطعی طراحان شهری ، جلب توجه مردم به چگونگی تجربه عرصه عمومی شهرهاست ( لنگ ۱۹۹۵ ؛ ذکر شده در گلکار ، ۱۳۷۸ ) و از این رو لازم است طراحی شهری توجه خاصی به کیفیت تجربی مکانها و چگونگی تجربه شدن مکانها توسط گروههای مختلف استفاده کنندگان نشان دهد . ( ساوت ورت ، ۱۹۸۹ ؛ ذکر شده در گلکار ، ۱۳۷۸ ) .

از آنجا که کیفیت طراحی شهری یک مکان ناگزیر از پاسخدهی مناسب به ابعاد گوناگون محیط شهری است میتوان مولفه های سازنده کیفیت طراحی شهری را مولفه هایی به موازات مولفه های سازنده مکان تعریف نمود. (گلکار، ۱۳۸۰) در نتیجه با توجه به مولفه های سازنده مکان و ویژگیهای آن میتوان



عکس ۱-۳- مشارکت مردم در روند طراحی

۱- گلکار، کوروش، مولفه های سازنده کیفیت طراحی شهری، مجله صفا، شماره ۳۲، دانشکده معماری و شهرسازی دانشگاه شهید بهشتی، ۱۳۸۰



از مولفه های سازنده کیفیت طراحی تعریفی مناسب ارایه داده و کیفیت مطلوب را در فرایند مداخله تعریف نمود. در این سیر، مفاهیم مرتبط با مکان و مداخله کالبدی، مانند مطلوبیت مکان، آفرینش مکان، حس مکان و نقش مکان در مداخلات کالبدی مورد توجه قرار گرفته و در انتها تلاش می گردد نتایج مباحث نظری فوق در طرح پیشنهادی برای بافت ارزشمند تاریخی بوشهر در قالب یک سند طراحی شهری، منعکس گردد.

در نگرش طراحی شهری سیاست گزار<sup>۱</sup>، وظیفه سیاستهای طراحی در مقیاس حوزه های هویتی (Character Area) برعهده چارچوب طراحی شهری است. دانش طراحی شهری مبتنی بر ماهیت و هویت مکان است و تنوع ابعاد کیفی در سطح شهر ایجاب مینماید که برای تشخیص مکان ویژه الگوهای توسعه خاص مکان تدارک دیده شود. از طرفی، ممکن است که بخشهایی از شهر بدلائل مختلف اجتماعی و اقتصادی در شرایط تغییر و تحول باشند و ضرورت مواجهه و توجه ویژه به آنها ایجاب میکند که الگوهای راهبری تفصیلی تری برای آنها تدارک دیده شود. چارچوب طراحی شهری ابزاری با نگرش کیفی برای هدایت توسعه در این سطح و محتوا است.<sup>۲</sup>

به طور کلی چارچوب طراحی شهری سندی است که چگونگی به اجرا در آوردن سیاستهای طراحی اسناد بالادست یا سیاستهای تهیه شده برای یک حوزه خاص را در مقیاس یک ناحیه خاص تشریح نموده و به تصویر در می آورد. سند چارچوب طراحی شهری خود شامل مجموعه ای از سیاستها و اصول طراحی است که انعکاس فضایی آنها به صورت یک چشم انداز دوبردی از زیر ساخت های موردنیاز آینده تهیه می گردد. این سند برای ناحیه هایی تهیه میشود که جهت تغییر و تحول به کنترل، هدایت و تشویق نیاز داشته باشند.<sup>۲</sup>

### ۱-۲- اهداف و چشم انداز اولیه

همانطور که اشاره گردید، رساله حاضر با رویکردی مکان محور به کیفیت باززنده سازی بافت ارزشمند بوشهر می نگرد. پس در یک نگاه اولیه، باززنده سازی بافت بوشهر می تواند هدف این رساله باشد. اما به نظر می رسد باززنده سازی بیش از اینکه هدفی کلی باشد ابزاری برای رسیدن به محیط بهتری برای زندگی است. لذا هدف کلی که مسیر این رساله در راستای آن است به صورت زیر تعریف می گردد.

### "توسعه عمومی محیط پایدار"

باید توجه داشت همانگونه که در عنوان رساله مطرح گردیده، این رساله رویکردی مکان محور دارد. لذا توجه ویژه ای به مباحث کیفی در فرایند باززنده سازی، گردیده است و سعی در ارایه راهکاری برای رسیدن به کیفیتی مطلوب در فرایند باززنده سازی دارد.

#### 1- Policy-oriented Urban Design

۲- ر.ک. به رابرت، کوآن، اسناد هدایت طراحی

شهری، ترجمه کورش گلکار و سولماز

حسینیون، انتشارات سلیمی، تهران، ۱۳۸۵



در صحبت‌هایی که با مسوولان انجام گرفت، مهم ترین مشکل یافت تاریخی آلودگی های زیست محیطی خصوصا مساله فاضلاب آن ذکر گردید. کیفیت نابسامان فضاهای زندگی و امکانات ناکافی آن از دیگر معضلاتی بودند که مورد تاکید قرارگرفت. فقدان مدیریت شهری یکپارچه و عدم مسوولیت پذیری ارگانهای دخیل در مدیریت شهر نیز از دیگر مشکلات پیش روی بافت تاریخی است.

در بررسی به عمل آمده در طرح های فرادست ، طرح جامع شهر بوشهر نقش گردشگری را برای این محدوده تعریف کرده است. پیاده راه سازی نیز در جوار محدوده های تجاری و اقتصادی مورد تاکید قرارگرفته است. در طرح آمایش نواحی تاثیرپذیر از حوزه گازی پارس جنوبی ، بر توسعه آموزشهای علمی-کاربردی متناسب با پتانسیل مناطق ، تاکیدگردیده است.

در ابتدای مسیر می توان به صورت کلی چشم انداز زیر را برای طرح

متصور بود :

"فضاهای شهری در بافت قدیم و ارزشمند بوشهر به عنوان نقاط کانونی حیات شهری شناخته می گردند . کیفیت مناسب این فضاها بستر مناسبی برای فعالیت و حضور شهروندان و گردشگران فراهم آورده و حضور گردشگران به تقویت بنگاههای خرد اقتصادی در سطح محله و سرمایه گذاریهای بیرونی منجر شده است . بافت ارزشمند بوشهر علاوه بر امکانات به روزی که در اختیار ساکنان و بازدید کنندگان خود قرار می دهد ، نشانی از دوران کهن خویش را نیز به یادگار دارد. حضور فعالیتهای آکادمیک هنری ، فضای مناسبی را برای حضور دانشجویان در بافت به وجود آورده و سرزندگی بیشتر فضاهای شهری را سبب گردیده است ."

### ۱-۳- چارچوب رساله

به طور کلی می توان فرایند طراحی را شامل سه مرحله کلی ؛ شناخت ، تحلیل و طراحی دانست . رساله حاضر نیز از سه مرحله کلی فوق تبعیت می کند:

۱- طرح مساله : به تبیین مشکلات و مسایل موجود و طرح پرسش رساله ، طرحهای فرادست موجود و دیدگاه های مسوولان مرتبط با موضوع رساله، پرداخته، چارچوب رساله و اهداف و چشم انداز اولیه در این مرحله تبیین می شود.

۲- مبانی نظری : به بررسی نظریه ها و پژوهش های مرتبط با موضوع رساله پرداخته می شود. ساختار اصلی مفاهیم نظری بر اساس مفاهیم اصلی رساله ، مکان و مداخله کالبدی در بافتهای تاریخی بنا نهاده شده است.





۳- تدوین روش برخورد : بعد از شناخت دیدگاه ها و مفاهیم مورد نیاز ، نیازمند تبیین روش برخورد با مساله هستیم. در ابتدا رویکردهای موجود در قالب تجارب مختلف در ایران و جهان مورد بررسی قرار گرفته و به عنوان جمع بندی؛ راهبردهای کلی استخراج می گردند. سپس تعامل مفاهیم نظری با یکدیگر- نقش مکان در مداخلات کالبدی - در محیط های کالبدی ، اجتماعی و اقتصادی مورد بررسی قرار گرفته و در نهایت با توجه به نظریات و دیدگاه هایی که انتظام بخش رابطه میان مفاهیم فوق هستند ، چارچوبی تحلیلی برای رویکرد برخورد با مساله ارایه می گردد.

۴- طراحی : در این بخش ابتدا به سنجش وضعیت حوزه راهبردی و حوزه محلی پرداخته شده و در نهایت با ارایه تحلیل یکپارچه به روش SWOT و بیانیه چشم انداز پروژه ، اهداف کلان ، اهداف خرد و تبیین سیاست ها ، طراحی انجام پذیرفته و در نهایت حوزه های مداخله در مقیاس فضاهای شهری معین و راهنمودهای طراحی ارایه می گردد.

جدول ۱-۱- ساختار رساله و سوالات مربوط به هر بخش

ردیف	بخش	زیر بخش ها	سوالات و خواسته ها
اول	طرح مساله	بیان مساله اهداف و چشم انداز اولیه چارچوب رساله	چه مشکل و مساله ای وجود دارد؟ برای حل مشکل ، به چه شرایط مطلوبی باید رسید؟ نظرات مسولان در مورد موضوع پروژه چیست؟ نقش محدوده مورد مطالعه در طرح های فرادست چگونه تعریف شده است؟ چه اهداف و چشم اندازی میتوان برای موضوع تعریف نمود؟ پاسخ مساله در چه چارچوبی بیان می شود؟
دوم	مبانی نظری	مکان مداخله کالبدی	مفهوم مکان چیست؟ چگونه میتوان آن را سنجید ؟ چگونه میتوان مکانی با کیفیت مطلوب داشت؟ مطلوبیت مکان به چه معناست؟ مفهوم مداخله کالبدی چیست؟ چه نظریات و دیدگاه هایی در این زمینه وجود دارد؟ سیر تحول این مداخلات در طول تاریخ چگونه بوده است؟ چه نوع مداخله ای مناسب و کاراست؟
سوم	تدوین روش برخورد	تجارب موجود تعامل مفاهیم نظریات مرتبط تبیین روش برخورد با مساله	تاکنون چه تجاربی در زمینه مداخلات کالبدی در بافتهای تاریخی بدست آمده است؟ در ایران و جهان چه پروژه هایی در این زمینه انجام شده است؟ با چه روشی میتوان پروژه های موجود را با یکدیگر مقایسه نمود؟ جمع بندی پروژه های موجود چه راهبرد و رویکردی را در اختیار قرار میدهد؟ مفاهیم نظری مطرح شده ، در محیط واقعی چه تعاملی با هم دارند؟ دیدگاه های مرتبط در مورد این مفاهیم کدامند؟ چه رویکرد و روشی را در برخورد با مساله طراحی می بایست اتخاذ نمود؟
چهارم	طراحی	سنجش وضعیت تدوین چشم انداز تدوین چارچوب طراحی شهری برنامه اقدامات	وضعیت مکانی و موقعیت محدوده پروژه مورد نظر این رساله چیست؟ این محدوده جزو چه حوزه فرادستی قرار گرفته، چه نقشی و چه ارتباطی با آن دارد؟ تاثیر پذیری و تاثیر گذاری حوزه محلی و فرادست به چه صورت است و ماهیت آن چیست؟ وضعیت موجود حوزه محلی چگونه است؟ مسایل و مشکلات نقاط قوت و ضعف آن چیست؟ چشم انداز طرح چیست؟ هدف چیست؟ به کجا میخواهیم برسیم؟ چگونه؟ چه نوع سیاستی، رسیدن به چشم انداز طرح با اهداف و راهبردهای مورد نظر را تضمین میکند؟ چه طرحی در قالب پنج لایه فرم شهری ما را به چشم انداز طرح و اهداف آن می رساند؟ آیا طرح فوق حامی سیاست های تبیین شده است؟ چگونه میتوان رشد و توسعه فرم شهر را کنترل نموده، مدیریت شهری و توسعه دهندگان آتی را راهنمایی نمود؟





بخش دوم

## مبانی نظری

۲-۱- مبانی نظری مکان

۲-۲- مبانی و روشهای مداخله

کالبدی

۲-۳- نظریه های مرتبط با مکان

و مداخله کالبدی

۲-۴- جمع‌بندی: نوزایی شهری،

رویکردی جامع



## سوال ها

مفهوم مکان چیست؟ چگونه میتوان آن را سنجید؟ چگونه میتوان مکانی با کیفیت مطلوب داشت؟ مطلوبیت مکان به چه معناست؟ مفهوم مداخله کالبدی چیست؟ چه نظریات و دیدگاه هایی در این زمینه وجود دارد؟ سیر تحول این مداخلات در طول تاریخ چگونه بوده است؟ چه نوع مداخله ای مناسب و کاراست؟



## ۲- مبانی نظری

### ۱-۲- مبانی نظری مکان

#### ۱-۲-۲- پدیدار شناسی مکان

الف - تعریف مکان :

یکی از ویژگی های خاص مفهوم مکان این است که می تواند معانی مختلفی را در برگیرد. این معانی مختلف بر اساس زمینه و بستری که مفهوم مکان در آن متصور است ، متفاوت هستند . فرهنگ آکسفورد مفهوم مکان را چنین بیان نموده است : " یک موقعیت یا جای خاص در فضا ؛ یک موقعیت خاص ، مانند خانه یک انسان " ( ۲۰۰۴ ، ص ۱۰۹۴ ) در لغتنامه دهخدا مکان به عنوان جای ، جایگاه و موضع چیزی تعریف گردیده است .

مکان ، کلمه مطلق و مربوط به جامعه خاصی نیست . این مفهوم به منظور اطلاق به یک ساختمان ( خانه یا جایگاه یک نفر ) مورد استفاده قرار گرفته است . همچنین می تواند مربوط به محل کار و یا فعالیت های تفریحی و پاتوق های مختلف باشد .

این ویژگی مفهوم مکان را بسیار پیچیده ساخته است ، زیرا از طزفی معنای آن بسیار آشنا است و از طرف دیگر در پس حس مشترکی که از تصور مفهوم مکان داریم در معانی بسیار توسعه یافته تر نیز بکار می رود .<sup>۱</sup> ( کرسول ، ۲۰۰۴ ) . کورکوال ( ۲۰۰۲ ) ( نقل شده در کرسول ، ۲۰۰۴ ) عقیده دارد که مکان مفهوم دشوار و غیر ثابتی دارد که به سختی قابل معین کردن است . به نظر وی در داخل مفهوم مکان ، لایه هایی از معانی ذهنی از خاطرات سنن و هویت مربوط به جایی مشخص قرار دارد .

بطور مثال ، هنگامی که ما در مورد مکان در بستر جغرافیایی و کاربردی آن فکر می کنیم ، این مفهوم بطور معمول وابسته به گروههای ساکن در آن موقعیت است . البته مقیاس ممکن است بسیار متفاوت باشد . بر اساس نحوه مفهوم سازی از ادراک مکان . کرسول<sup>۱</sup> ( ۲۰۰۴ ) عقیده دارد که ما از مفهوم مکان موجود به عنوان طراح صرف نظر می کنیم تا مفهوم آن بر اساس چیزی که به عنوان مکان جدید طراحی می کنیم شناخته شود . برای بسیاری از افراد خانه نمونه بارز مکان است ، جایی که مردم حس وابستگی و ریشه داشتن دارند . خانه به عنوان مرکزیت فرد دیده می شود . جایی که وی می توان به عنوان یک فضای محدود کنترل نماید<sup>۱</sup> ( کرسول ، ۲۰۰۴ ) . لینچ در سال ۱۹۶۰ هویت مکان را به اختصار اینگونه تعریف می کند : " آنچه که منحصر بودن یا تمایز از دیگر