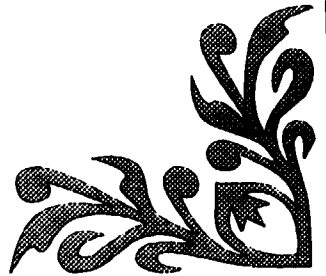


۲۵/۱۱



دانشگاه فردوسی مشهد
دانشکده ادبیات و علوم انسانی دکتر علی شریعتی
پایان نامه برای دریافت درجه کارشناسی ارشد
جغرافیا و برنامه ریزی روستایی

موضوع :

آلودگی ندرجی نیمه خشک در روستاهای جنوبی البرز
(نمونه موردی حوضه آبریز تاش ، مجن - شهرستان شاهرود)

استاد راهنما:

جناب آقای دکتر جعفر جوان

استاد مشاور:

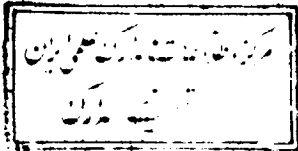
جناب آقای دکتر سعداله ولایتی

نگارش :

محمد صدیقی فر

زمستان ۱۳۷۶

۱۳۷۸ / ۱۲ / ۲۰



تاریخ: ۱۳۷۸/۱۲/۲۰

بسمه تعالی

شماره:

فرم نهایی ارزشیابی پایان نامه دوره کارشناسی ارشد

پوست:

نام و نام خانوادگی دانشجو: مجتهد صدیقی نیر... رشته تحصیلی: جغرافیا
عنوان پایان نامه: آشنایی با نقش راهبردی منطقه (منطقه کاش - محسن، س. خرد)

ردیف	معیار (امتیاز)	حداکثر امتیاز	امتیاز کسب شده	ملاحظات
۱	میزان تسلط فرد بر موضوع	۸	۱	
۲	ابتکار در روش تحقیق و رسیدن به اهداف	۴	۳,۷۵	
۳	نحوه نگارش پایان نامه	۴	۳,۷۵	
۴	کیفیت دفاع از پایان نامه	۲	۱,۷۵	
۵	ارزشیابی گزارشات سه ماهه و رعایت مقررات پژوهشی	۲	۲	
۶	جمع کل	۲۰	۱۹,۲۵	وزن این امتیاز ۱۰۰٪ است

اعضای هیأت داوران

۱) استاد راهنما: آقای دکتر مجتهد صدیقی

۲) استاد مشاور: دکتر سید اله دلاسی

۳) استاد ناظر: دکتر سیدین طبعی

۴) استاد ناظر: دکتر سید اله دلاسی

۵) نماینده شورای تحصیلات تکمیلی: دکتر سید اله دلاسی

رتبه: دانشیار

امضاء: [Signature]

توضیح: با توجه به ماده ۲۲ آیین نامه دوره های تحصیلات تکمیلی و آیین نامه ارزشیابی پایان نامه های کارشناسی ارشد مصوب ۱۳۷۰/۹/۱۶ شورای پژوهشی دانشگاه امضاء پایان نامه ها به شرح زیر مشخص می گردد.

عالی
بسیار خوب
خوب
متوسط
ضعیف

(ب) نمره کمتر از ۱۲ مردود می باشد.
محاسبه میانگین ارزشیابی اعضای هیأت داوران توسط نماینده شورای تحصیلات تکمیلی انجام می گیرد.
نمره ردیف (۵) توسط معاونت پژوهشی تکمیل می گردد.

هدیه به

ساحت مقدس و مبارک ثامن الحجج

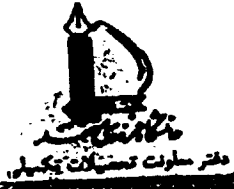
علی بن موسی الرضا علیه السلام

تقدیم به

همسر گرامی و فرزند عزیزم

باسمه تعالی

<p>دستر معاونت تحصیلات تکمیلی</p>	<p>فرم چکیده پایان نامه تحصیلی (کارشناسی ارشد)</p>
<p>نام خانوادگی دانشجو: صدیقی فر</p>	<p>نام: محمد</p>
<p>عنوان پایان نامه:</p>	
<p>آمایش نواحی خشک دامنه‌های جنوبی البرز «نمونه موردی حوضه آبریز تاش، مجن - شهرستان شاهرود»</p>	
<p>استاد راهنما: دکتر جعفر جوان</p>	<p>استاد مشاور: دکتر سعداله ولایتی</p>
<p>دانشکده: ادبیات و علوم انسانی دکتر علی شریعتی رشته: جغرافیا گرایش برنامه‌ریزی روستایی</p>	
<p>تاریخ دفاع ۱۳۷۶/۱۱/۱</p>	<p>تعداد صفحات: ۲۴۹+۱۲</p>
<p>کلید واژه‌ها: (واژه‌هایی که بیانگر موضوع پایان نامه است)</p>	
<p>آمایش / نواحی نیمه خشک / دامنه‌های جنوبی البرز / حوضه آبریز تاش، مجن / کاربری اراضی</p>	
<p style="text-align: center;">چکیده (حدکثر ده سطر - لطفاً تایپ شود)</p> <p>واقعیت این است که توسعه کشاورزی و صنعتی به موازات افزایش جمعیت، مسایل مهمی را در محیط زیست انسان موجب شده است که افزایش آلودگی‌ها، فرسایش خاک، تقلیل تولیدات کشاورزی و مهاجرت‌های بی‌رویه روستایی کشاورزی نمونه‌هایی از آن است. این مسئله امروزه چنان شتابی به خود گرفته است که تعادل و توازن بین عناصر فضای جغرافیایی (انسان، فعالیت‌های انسانی و محیط) از بین رفته و می‌رود تا باعث بهم خوردن تعادل اکولوژیکی و نهایتاً توقف در فعالیت اکوسیستم‌ها گردد. این رساله محور مطالعه خود را بر مراحل و علل پیدایش این عدم تعادل در دامنه‌های جنوبی البرز (نمونه موردی حوضه آبریز تاش، مجن - شهرستان شاهرود) قرار داده است.</p> <p>تنگناهای محیط طبیعی حاصل از موقعیت جغرافیایی از یکسو و عملکرد مخرب انسان از سوی دیگر وضعیت اکولوژیکی حوضه را با بحران مواجه ساخته است.</p> <p>در این تحقیق با تبیین و تشریح عوامل تأثیرگذار بر نحوه کاربری اراضی در حوضه، آرایش فضایی فعلی کاربری‌ها مشخص گردیده و در نهایت با مد نظر قرار دادن تمامی عوامل تأثیرگذار به تدوین الگوی فضایی بهینه کاربری‌ها پرداخته است.</p>	



فرم چکیده پایان نامه تحصیلی (کارشناسی ارشد)

نام خانوادگی دانشجو: صدیقی فر نام: محمد

عنوان پایان نامه:

آمایش نواحی نیمه خشک دامنه های جنوبی البرز (حوضه آبریز تاش، مجن شهرستان شاهرود)

استاد راهنما: دکتر جعفر جوان استاد مشاور: دکتر سعادله ولایتی

دانشکده: ادبیات رشته: جغرافیا گرایش: برنامه ریزی روستایی

تاریخ دفاع: ۱۳۷۶/۱۱/۱ تعداد صفحات: ۱۲ + ۲۴۹

کلید واژه ها: آمایش / نواحی نیمه خشک / دامنه های جنوبی البرز / حوضه آبریز تاش، مجن / کاربری اراضی

چکیده: (حداکثر ده سطر - لطفاً تایپ شود)

The reality is that the development of agriculture and industry, parallel with the increasing of population have caused many important problems in the man's living environment, which the increasing kinds of pollutions, wear in out of soil, decreasing of agricultural products, are some like of this Today these problems are moving so fast that the equivalence between the elements of geographical space (human, agricultural activities and environment) is wasting, and it is going to cause unequivallence and ecology, system and finally it will put an "end" to the ecosystem activities. the main aim of this research is "study of different sequences and causes of ecological unequivallence on the southern foots of alborz".

specific area in mindis shahrood tash - mojan. limitation of natural environment wich is the result of geographical situation for one side and from the order side the destroying activity of man has haced the ecological position of the reging withe a crvissis. in tihs reserch by explanation and descption of the influential factors of the land, s usege of the regoin. The space nanges of usages are introduced and finally with cindertion of all influential factor, s has made and described the advanced strategy model of space elements.

فهرست مطالب

تشکر و قدردانی

..... مقدمه

بخش اول - کلیات، مفاهیم نظری و روش تحقیق

فصل اول: تعریف و تحلیل مفاهیم اساسی

- ۱- موضوع تحقیق ۳
- ۲- سابقه موضوع ۳
- ۳- تعریف مفاهیم ۷
- آمایش ۷
- آمایش سرزمین ۷
- فضا و فضای جغرافیایی ۸
- برنامه ریزی فضایی ۱۰
- جغرافیا و برنامه ریزی فضایی ۱۱

فصل دوم: مبانی علمی تحقیق

- ۱- طرح و تبیین مسئله تحقیق - پرسش آغازین ۱۶
- ۲- دیدگاه: برنامه ریزی فضایی و انتخاب آن بعنوان چارچوب نظری مسئله تحقیق ۱۸
- ۳- فرضیات تحقیق ۱۹
- ۴- مدل تحلیلی جهت تبیین مسئله ۲۰

- ۲۵ روش تحقیق
- ۲۶ منابع و مآخذ بخش اول

بخش دوم: زمینه‌های تاثیرگذار بر نحوه کاربری از اراضی

فصل اول - زمینه‌های تاثیرگذار محیط طبیعی

- ۳۰ مقدمه
- ۳۳ معرفی حوضه مورد مطالعه
- ۳۵ ۱- زمین شناسی
- ۳۹ ۲- ژئومورفولوژی (ریخت شناسی)
- ۴۸ ۳- اقلیم
- ۵۱ دما
- ۵۶ بارندگی
- ۶۱ تعداد روزهای یخبندان
- ۶۲ میزان نم نسبی
- ۶۳ بادهای
- ۶۴ تبخیر و تعرق
- ۶۴ طبقه‌بندی اقلیمی
- ۶۸ امکانات و محدودیتها
- ۶۹ ۴- منابع آب
- ۷۰ آبهای سطحی

- ۷۴ آبهای زیرزمینی
- ۷۸ امکانات و محدودیت
- ۷۹ خاکها
- ۸۶ پوشش گیاهی و جانوری
- ۸۶ انواع رویشهای جنگلی و مرتعی
- ۸۷ وضعیت اکولوژیکی مراتع و طبقه‌بندی آنان براساس کلاس مرتعی
- ۹۱ حیات وحش جانوری
- ۹۱ امکانات و محدودیتها
- ۹۲ شناسایی واحدهای زیست‌محیطی
- ۹۸ ارزیابی توان اکولوژیکی حوضه

فصل دوم: زمینه‌های تاثیرگذار اجتماعی

- ۱۰۷ مقدمه
- ۱۰۸ ۱- تحولات جمعیتی حوضه
- ۱۱۰ ۲- توزیع فضایی جمعیت
- ۱۱۲ - تراکم جمعیت
- ۱۱۳ - تراکم نسبی
- ۱۱۵ - تراکم بیولوژیکی
- ۱۱۶ - تراکم کشاورزی
- ۱۱۷ ۳- ویژگی‌های ساختاری جمعیت
- ۱۱۷ - نسبت جنسی

- ۱۲۱ ترکیب سنی
- ۱۲۲ سطح سواد
- ۱۲۵ جمعیت فعال و وضعیت اشتغال در حوضه
- ۱۲۹ ۴- حرکات جمعیتی حوضه
- ۱۲۹ - حرکات زایشی
- ۱۲۹ - ولادت و باروری
- ۱۳۰ - مرگ و میر
- ۱۳۱ - حرکات مکانی
- ۱۳۲ - جابجایی های روزانه جمعیت
- ۱۳۲ - جابجایی های موقت و فصلی
- ۱۳۳ - جابجایی دائمی
- ۱۳۳ - برآورد میزان مهاجرت های روستایی
- ۱۳۸ - بررسی علل و عوامل موثر بر مهاجرت
- ۱۳۹ ۵- پیش بینی رشد جمعیت حوضه تا افق ۱۳۹۰
- ۱۴۲ ۶- محدودیتها و امکانات

فصل سوم: زمینه های تاثیرگذار اقتصادی

- ۱۴۵ - مقدمه
- ۱۴۵ ۱- کشاورزی
- ۱۴۵ - وضعیت فعالیت و اشتغال در کشاورزی
- ۱۴۶ الف- زراعت و باغداری

- ۱۴۶ - سطح زیر کشت
- ۱۴۹ - انواع محصولات زراعی
- ۱۵۲ - درآمد هزینه‌های تولیدی
- ۱۵۴ - منابع تامین آب
- ۱۶۰ - مالکیت
- ۱۶۳ - مورفولوژی زراعی
- ۱۶۴ - ب - دامداری
- ۱۶۷ - تعداد و ترکیب دام
- ۱۷۰ - منابع تعلیف دام
- ۱۷۴ - پرورش طیور
- ۱۷۴ - پرورش زنبور عسل
- ۱۷۵ - محدودیتها و امکانات کشاورزی حوضه
- ۱۷۶ ۲- صنعت
- ۱۷۷ - صنایع ماشینی
- ۱۸۰ - معادن و فعالیتهای معدنی
- ۱۸۱ - صنایع دستی
- ۱۸۲ - امکانات و محدودیتهای گسترش صنایع در حوضه
- ۱۸۲ ۳- خدمات
- ۱۸۲ - خدمات سکونتگاهی
- ۱۸۵ - خدمات زیربنایی

۱۸۷ خدمات و تسهیلات عمومی.

فصل چهارم: کاربری فعلی اراضی

۱۹۴ کاربری فعلی اراضی

۲۰۲ منابع و ماخذ بخش دوم.

بخش سوم: آمایش

فصل اول: تدوین اهداف و چشم اندازها

۲۰۸ الف - اهداف اکولوژیکی مطمح نظر در تدوین الگوی فضایی کاربری ها

۲۰۹ ب - اهداف اقتصادی، اجتماعی مطمح نظر در تدوین الگوی فضایی کاربری ها

فصل دوم: تعیین اولویت کاربری ها

فصل سوم: اصول سازماندهی فضایی بخشها

۲۳۹ ۱- اصول سازماندهی فضایی در بخش کشاورزی.

۲۳۹ الف - زراعت و باغداری

۲۴۰ ب - دامداری

۲۴۱ ۲- اصول سازماندهی فضایی بخش صنعت

۲۴۲ ۳- اصول سازماندهی فضایی بخش خدمات

۲۴۳ ۴- اصول سازماندهی فضایی در بخش محیط زیست.

۲۴۵ - خلاصه و نتیجه گیری

۲۴۷ - منابع و ماخذ بخش سوم

فهرست جداول

- جدول شماره ۲-۱ طبقه‌بندی شیب حوضه ۴۷
- جدول شماره ۲-۲ مشخصات ایستگاههای اقلیمی منطقه ۵۰
- جدول شماره ۲-۳ ویژگی‌های حرارتی حوضه طی سالهای ۱۳۴۵-۱۳۷۱ ۵۲
- جدول شماره ۲-۴ میزان بارندگی حوضه طی سالهای ۱۳۴۵-۱۳۷۱ ۵۷
- جدول شماره ۲-۵ توزیع فصلی و ماهیانه بارندگی ایستگاه بسطام ۶۱
- جدول شماره ۲-۶ میانگین تعداد روزهای یخبندان ایستگاه سینوتپیک شاهرود ۶۲
- جدول شماره ۲-۷ میانگین رطوبت نسبی ماهیانه ایستگاه سینوتپیک شاهرود ۶۲
- جدول شماره ۲-۸ رژیم غالب بادهای منطقه و سرعت متوسط آن در ایستگاه سینوتپیک شاهرود ۶۳
- جدول شماره ۲-۹ میزان تبخیر و تعریق ایستگاه بسطام ۶۴
- جدول شماره ۲-۱۰ طبقه‌بندی اقلیمی حوضه بر اساس روش دومارتن ۶۷
- جدول شماره ۲-۱۱ مشخصات و ویژگی تپ‌های مختلف گیاهان مرتعی و جنگلی ۸۷
- جدول شماره ۲-۱۲ طبقه‌بندی مراتع بر اساس کیفیت مرتع و محدوده عرفی سکونتگاهها ۸۸
- جدول شماره ۲-۱۳ ویژگی‌های اکولوژیکی حوضه به تفکیک واحدهای زیست‌محیطی ۹۵
- جدول شماره ۲-۱۴ معیارهای کاربری کشاورزی و مرتعداری ۹۹
- جدول شماره ۲-۱۵ معیارهای کاربری توسعه صنعتی - شهری - روستایی ۱۰۰
- جدول شماره ۲-۱۶ ارزیابی توان اکولوژیکی واحدهای زیست‌محیطی حوضه برای انواع کاربری‌ها ۱۰۲

جدول شماره ۲-۱۷ تعداد و توزیع جمعیت ساکن در سکونتگاههای حوضه

- طی سالهای ۱۳۳۵ تا ۱۳۷۵ ۱۰۹
- جدول شماره ۲-۱۸ توزیع فضایی جمعیت ساکن و غیرساکن حوضه طی سال ۱۳۷۵ ۱۱۲
- جدول شماره ۲-۱۹ تراکم نسبی جمعیت در سکونتگاههای مختلف حوضه در سال ۱۳۷۵ ۱۱۳
- جدول شماره ۲-۲۰ تراکم بیولوژیکی جمعیت در سکونتگاههای مختلف حوضه در سال ۱۳۷۵ ۱۱۶
- جدول شماره ۲-۲۱ تراکم کشاورزی جمعیت در سکونتگاههای مختلف حوضه در سال ۱۳۷۵ .. ۱۱۶
- جدول شماره ۲-۲۲ مقایسه نسبت جنسی حوضه طی سالهای ۱۳۳۵ تا ۱۳۶۵ با کشور، استان و شهرستان شاهرود ۱۱۸
- جدول شماره ۲-۲۳ نسبت جنسی به تفکیک سکونتگاههای حوضه و گروههای سنی ۵ ساله ... ۱۲۰
- جدول شماره ۲-۲۴ میزان جمعیت افراد ۶ ساله و بالاتر و جمعیت باسواد حوضه
- به تفکیک سکونتگاهها ۱۲۳
- جدول شماره ۲-۲۵ تعداد باسوادان به تفکیک میزان سواد و سکونتگاههای حوضه ۱۲۴
- جدول شماره ۲-۲۶ میزان فعالیت در حوضه به تفکیک سکونتگاهها ۱۲۵
- جدول شماره ۲-۲۷ توزیع جمعیت فعال در بخشهای مختلف اقتصادی ۱۲۷
- جدول شماره ۲-۲۸ تعداد متولدین سال ۱۳۷۵ حوضه به تفکیک سکونتگاهها ۱۳۰
- جدول شماره ۲-۲۹ تعداد مرگ و میر سال ۱۳۷۵ حوضه به تفکیک سکونتگاهها ۱۳۰
- جدول شماره ۲-۳۰ محاسبه رشد طبیعی جمعیت به تفکیک سکونتگاهها ۱۳۱
- جدول شماره ۲-۳۱ رشد سالیانه جمعیت در حوضه و کل کشور طی سالهای ۱۳۳۵ تا ۱۳۷۵ ... ۱۳۴
- جدول شماره ۲-۳۲ برآورد میزان مهاجرت در حوضه ۱۳۵
- جدول شماره ۲-۳۳ برآورد میزان مهاجرت در حوضه به تفکیک سکونتگاهها ۱۳۶

- جدول شماره ۲-۳۴ پیش‌بینی رشد جمعیت حوضه ۱۴۲
- جدول شماره ۲-۳۵ توزیع فضایی اراضی کشاورزی در سکونتگاههای حوضه ۱۴۷
- جدول شماره ۲-۳۶ سطح زیر کشت اراضی حوضه به تفکیک سکونتگاهها ۱۴۸
- جدول شماره ۲-۳۷ مقایسه نوع و سطح زیر کشت انواع محصولات زراعی به تفکیک سکونتگاهها در سالهای ۱۳۴۵ و ۱۳۷۵ ۱۵۰
- جدول شماره ۲-۳۸ نوع و سطح زیر کشت انواع محصولات زراعی در سال ۱۳۷۵ ۱۵۲
- جدول شماره ۲-۳۹ درآمد هزینه‌های تولیدی زراعت و باغداری ۱۵۳
- جدول شماره ۲-۴۰ نحوه توزیع اراضی کشاورزی بر اساس میزان مالکیت ۱۶۲
- جدول شماره ۲-۴۱ مقایسه تعداد و نوع دام حوضه در سالهای ۱۳۴۵ و ۱۳۷۵ به تفکیک سکونتگاهها ۱۶۸
- جدول شماره ۲-۴۲ تعداد واحد دامی حوضه طی سال ۱۳۷۵ به تفکیک سکونتگاهها ۱۷۰
- جدول شماره ۲-۴۳ مشخصات صنایع در حال ساخت یا صناعی که موافقت اصولی آنان صادر شده است ۱۷۸
- جدول شماره ۲-۴۴ میزان برخورداری سکونتگاههای حوضه از امکانات و خدمات عمومی ۱۸۹
- جدول شماره ۲-۴۵ ویژگی‌های اقتصادی اجتماعی واحدهای زیست محیطی حوضه ۱۹۰
- جدول شماره ۲-۴۶ نحوه توزیع انواع کاربری‌ها در حوضه ۱۹۶
- جدول شماره ۲-۴۷ کاربری فعلی اراضی به تفکیک واحدهای زیست محیطی ۱۹۸
- جداول مربوط به تعیین اولویت کاربری‌ها به تفکیک واحدهای زیست محیطی حوضه ۲۱۴-۲۳۵