

بِسْمِ اللَّهِ الرَّحْمَنِ الرَّحِيمِ



دانشگاه علوم پزشکی کرمانشاه، دانشکده پزشکی

پایان نامه جهت اخذ درجه تخصص پزشکی رشته رادیولوژی

**بررسی مقایسه ای ارزش تشخیصی روش اندازه گیری طول لاله گوش جنین  
با سایر روشها در تعیین سن حاملگی**

استاد راهنما :

دکتر نازنین فرشچیان  
استادیار

استاد مشاور :

دکتر منصور رضایی  
استادیار

نگارش :

دکتر مه زاد عبادالله زاده ملکی

کتابخانه تخصصی پزشکی  
دانشگاه علوم پزشکی کرمانشاه

۱۳۸۷ / ۲ / ۲

شهریور ۱۳۸۶

۹۶۵۳۹

**تقدیم به استاد ارجمندم سرکارخانم  
دکتر فرشچیان که با راهنماییهای  
دلسوزانه ی خویش ، مرا در تهیه این  
پایان نامه یاری نمودند.**

تقدیم به پدر و مادر عزیزم  
بی شک رسیدن به این مرحله ، دسترنج  
تلاش صادقانه شما در مراحل مختلف  
زندگی من بوده است. دوستتان دارم و  
احساسات درونی قلبم را که آکنده از  
محبت است به شما تقدیم می کنم.

تقدیم به همسر عزیزم  
که همراه و همفکر من در فراز و نشیبهای  
زندگی و مایه امید و دلگرمی من  
بوده است.

تقدیم به شهرام و ایلناز عزیز  
که با راهنماییهای امیدبخش شان،  
پیمودن راه علم را برای من  
آسانتر کردند.

تقدیم به غزال عزیزم

کـــــه و جـــــودش

سرشار از پاکی، خلوص، صـــــمیمیت و

مهربانی است.

تقدیم به پدر و مادر گرامی همسرم  
که همواره یار و یاور من  
بوده اند. از خدا خواستارم آنطور که  
شایسته است از زحمات ایشان تقدیر کند.



تقدیم به شهرام و روناگ عزیز  
که همواره شادی و طراوت را به من  
هدیه کردند.

تقدیم به علی عزیز  
که چیزی جز صفا و صمیمیت و یکرنگی از  
او ندیدم.

## چکیده

**مقدمه:** با توجه به اینکه تعیین دقیق سن حاملگی و تعیین زمان مناسب زایمان طبیعی یا سزارین، نقش مهمی در حفظ سلامت جنین دارد و نیز با توجه به افزایش دقت تشخیصی سن حاملگی در صورت اندازه‌گیری چند پارامتر مختلف جنین به طور همزمان و نیز با توجه به مشکلاتی که گاهی در تعیین سن حاملگی بوسیله روشهای مرسوم BPD و FL وجود دارد، مثلاً در موارد دولیکو سفالی، براکی سفالی، دیسپلازی اسکلتی و... در این مطالعه استفاده از پارامتر جدید طول لاله گوش جنین جهت تعیین سن حاملگی مورد بررسی قرار گرفت.

فرضیه ما در این مطالعه این بود که ثابت کنیم ارزش تشخیصی روش اندازه‌گیری طول لاله‌گوش جنین با BPD و FL یکسان است.

**مواد و روشها:** جهت مطالعه ۹۸۹ خانم حامله ۴۰-۱۵ هفته مراجعه کننده به بیمارستان‌های

آموزشی کرمانشاه که LMP دقیق داشتند به عنوان نمونه ما انتخاب شدند.

سن حاملگی بر مبنای LMP (به عنوان Gold standard) و نیز بر مبنای FL و BPD تعیین شد. طول لاله گوش جنین نیز از لبه فوقانی تا لبه تحتانی اندازه‌گیری شد و براساس فرمول سن حاملگی براساس هفته =  $7 +$  طول لاله گوش براساس میلی‌متر (بدست آمده از مقالات)، سن حاملگی محاسبه شد.

**نتایج:** پس از بررسی‌های آماری مشخص شد که اختلاف معنی‌داری بین تعیین سن حاملگی به وسیله روش‌های BPD, FL و طول لاله گوش وجود ندارد و کارایی هر سه روش یکسان است.

**نتیجه‌گیری:** بنابراین با استفاده از روش اندازه‌گیری طول لاله گوش جنین در کنار سایر روشها امکان تعیین دقیق‌تر سن حاملگی و زمان مناسب برای زایمان طبیعی یا سزارین فراهم می‌شود و از تولد نوزاد قبل از موعد یا بعد از موعد و عوارض ناشی از آنها پیشگیری می‌شود.

بعلاوه با توجه به کوتاه بودن طول لاله گوش در جنین‌های دچار تریزومی در صورت مشاهده لاله گوش کوتاه می‌توان احتمال ابنورمالیتی کروموزومی را در این جنینها بعنوان یک وسیله غربالگری پیش‌گویی کرد.

### **کلید واژه ها:**

طول لاله گوش جنین

قطربای پاریتال

طول فمور

زمان آخرین قاعدگی

## فهرست مطالب

صفحه	عنوان
الف و ب	چکیده
۱	فصل اول (مقدمه)
۲	مقدمه پژوهش
۴	بیان مسأله و اهمیت مسأله
۱۵	اهداف و فرضیات:
۱۵	اهداف کلی طرح (General Objective):
۱۵	اهداف اختصاصی طرح (Specific Objectives):
۱۵	هدف کاربردی:
۱۵	فرضیات (Hypothesis):
۱۶	سوالات:
۱۷	تعریف واژگان
۱۸	بررسی متون
۱۸	اندازه‌گیری‌های جنینی
۱۹	سه ماهه اول
۱۹	ساک حاملگی
۲۰	مشکلات

۲۰	.....مقایسه GS و CRL
۲۱	.....طول سری -دمی (CRL)
۲۳	.....مشکلات
۲۳	.....طول طناب نافی
۲۳	.....سه ماهه دوم و سوم
۲۳	.....طول Biparietal
۲۴	.....مشکلات
۲۵	.....دورسر (Head circumference)
۲۶	.....دورشکم
۲۶	.....Pitfall
۲۷	.....استخوان‌های بلند جنین
۲۸	.....Pitfalls
۲۸	.....ارزیابی کل سن حاملگی
۲۹	.....Pitfull
۳۰	.....پارامترهای جایگزین در ارزیابی سن حاملگی
۳۱	.....سه ماهه سوم
۳۴	.....مقاله شماره ۱
۳۴	.....مقاله شماره ۲
۳۵	.....مقاله شماره ۳

مقاله شماره ۴..... ۳۵

**فصل دوم (مواد و روشها)**..... ۳۶

نوع مطالعه : ..... ۳۷

متغیرها ..... ۳۷

روش نمونه گیری: ..... ۳۸

روش اجراء طرح : ..... ۳۸

روش تجزیه و تحلیل داده ها: ..... ۳۹

**فصل سوم (نتایج)**..... ۴۰

جدول ..... ۴۱

نمودارها ..... ۴۲

**فصل چهارم (بحث)**..... ۴۵

بحث ..... ۴۶

نتیجه گیری نهایی ..... ۴۸

پیشنهادات : ..... ۴۹

منابع و مأخذ (References) ..... ۵۰

ABSTRACT ..... ۵۱

# فصل اول

مقدمه



## مقدمه پژوهش

تعیین دقیق سن حاملگی نقش مهمی در حفظ سلامت جنین دارد چرا که زایمان قبل یا بعد از موعد، هر یک دارای خطرات خاص خود می‌باشند.

معمولاً سن حاملگی براساس LMP (اولین روز آخرین قاعدگی ما در حامله) مشخص می‌گردد (۱) اما متأسفانه حدود (۳۰-۴۰٪) از خانمهای حامله نمی‌توانند تاریخ LMP خود را مشخص نمایند.

بنابراین پزشک به ناچار از روش‌های دیگری جهت تعیین سن حاملگی استفاده می‌کند که از بین این روش‌ها، روش‌های تصویری کاربرد بیشتری دارند (۲).

پارامترهای سونوگرافیک و رادیولوژیک متعددی جهت تعیین سن حاملگی وجود دارند که از بین این دو، سونوگرافی بعلت بی‌خطر بودن، بیشتر به‌کار می‌رود.

به عنوان یک قانون، هر چه سن حاملگی کمتر باشد، تعیین سن حاملگی با سونوگرافی دقت بیشتری دارد. چرا که با افزایش سن حاملگی، تفاوت در اندازه جنینها بیشتر می‌شود.

لازم به ذکر است که از پارامترهای متفاوتی جهت تعیین سن حاملگی استفاده می‌شود.

در سه ماهه اول حاملگی از اندازه‌گیری دیامتر متوسط ساک حاملگی و نیز CRL (طول

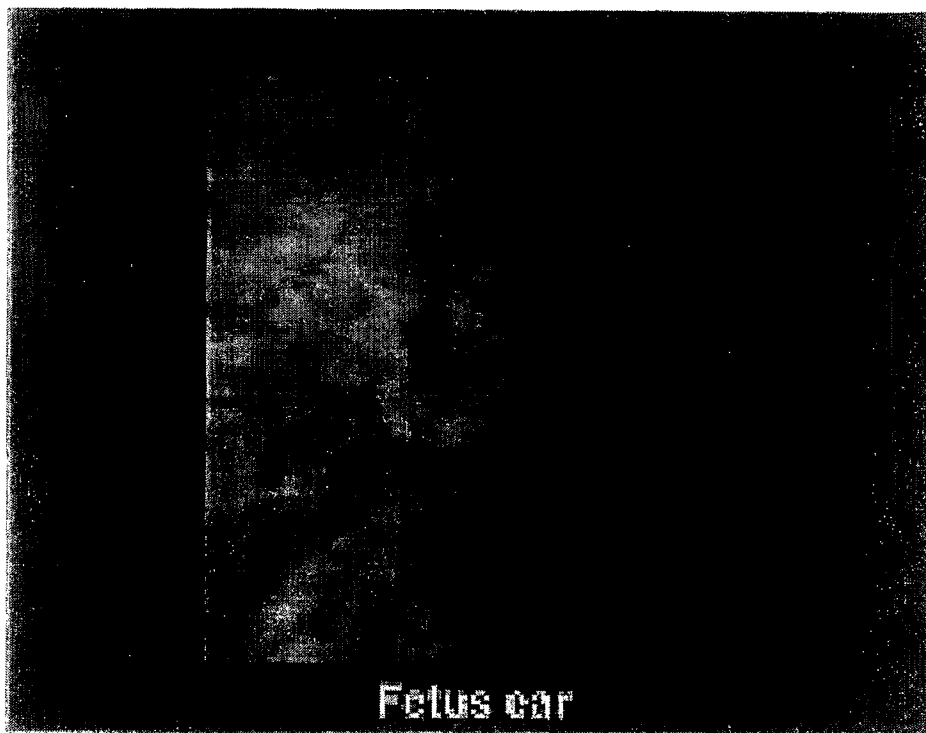
تاجی-دمی) استفاده می‌شود. در سه ماهه دوم و سوم از پارامترهایی نظیر BPD (فطر

عرضی دوپاریتال) و FL (طول فمور) و یا AC (محیط شکم) و یا HC (محیط سر) و یا HL

(طول استخوان بازو) می‌توان استفاده نمود اما اندازه‌گیری این پارامترها هم بدون مشکل

نمی‌باشد که توضیحات بیشتر ذکر می‌گردد.

یکی از پارامترهایی که جدیداً مورد توجه قرار گرفته است اندازه‌گیری طول لاله گوش جنین (Pinna length) می‌باشد که معمولاً از هفته ۱۵ حاملگی قابل اندازه‌گیری است.

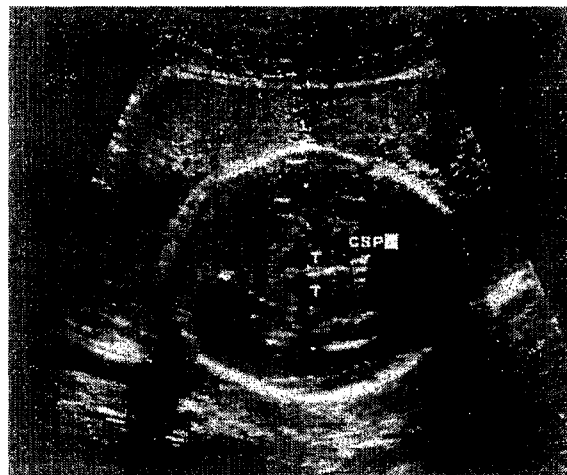


## بیان مسأله و اهمیت مسأله

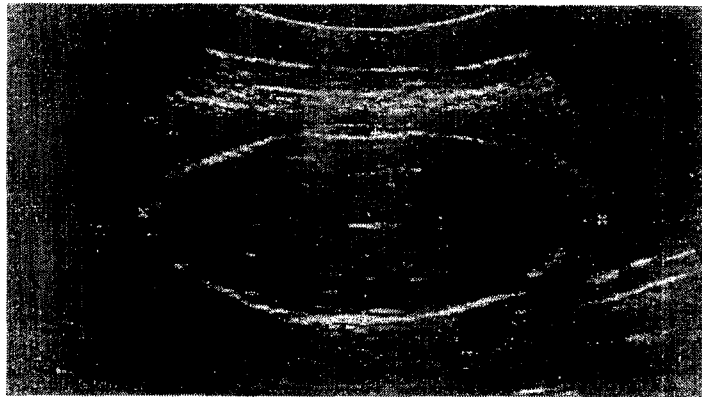
۱- اندازه گیری دقیق بعضی از پارامترهایی که بطور شایع در تعیین سن حاملگی به کار می روند نظیر BPD و یا حتی FL تا حد زیادی به وضعیت جنین ارتباط دارد و در مواردی مثل حاملگی بریچ (سر جنین در بالا در قونندوس رحم قرار دارد) یا عرضی یا سه ماهه سوم حاملگی دو قلبی بعلت شکل قرار گیری جنین ، این پارامترها بطور دقیق تعیین نمی شود و سن حاملگی به غلط تخمین زده می شود ، در حالی که طول Pinna تحت تأثیر این وضعیت واقع نمی شود .

۲- در مواردی از قبیل الیگوهیدرآمینوس شدید و فشار زیاد داخل رحمی و Molding شدید سر جنین که سبب تغییر شکل در سر جنین (دولیکوسفالی یا براکی سفالی) شده و در نتیجه از ارزش تشخیص BPD می کاهند می توانیم از طول Pinna استفاده نماییم.

**BPD: T:thalami, CSP:cavum septum pellucidum**



**Dolicocephaly (cephalic index 60%)**



**Dolicocephaly**

