

به نام اولین آهنگساز

وزارت علوم، تحقیقات و فناوری



دانشکده موسیقی

پایان نامه تحصیلی جهت اخذ درجه کارشناسی ارشد

رشته آهنگسازی

عنوان

البرز (قطعه ای برای ارکستر سمفونیک)

استاد راهنما

آقای هوشیار خیام

استاد مشاور

آقای تقی ضربابی

نگارش و تمهیق

کاوه پرهیزکاری

تابستان ۸۹

تعهد نامه

اینجانب اعلام می دارم که تمام فصل‌های این پایان نامه و اجزاء مربوط به آن برای اولین بار (توسط اینجانب) انجام شده است. برداشت از نوشته‌ها، کتب، پایان‌نامه‌ها، اسناد، مدارک و تصاویر پژوهشگران حقیقی یا حقوقی (فارسی و غیرفارسی) با ذکر مأخذ کامل و به شیوه تحقیق علمی صورت گرفته است.

بدیهی است در صورتی که خلاف موارد فوق اثبات شود مسوولیت آن مستقیماً به عهده اینجانب خواهد بود.

تاریخ

امضاء

تقدیم به تنها آهنگساز عالم

با سپاس از :

همسر عزیزم که بدون حمایت و همراهی ایشان به پایان رساندن این اثر امکان نداشت .

پدر و مادرم که حامی من در دوران تحصیلات بوده اند .

استادان محترم : آقایان : شریف لطفی ، تقی ضرابی ، هوشیار خیام و حمید رضا دیبازر.

فهرست مطالب

صفحه	عنوان
۳	مقدمه
	بخش نظری : تحلیل فرم قطعه البرز
۵	تعیین فرم کلی قطعه البرز
۶	موومان اول
۶	تحلیل دقیق فرم موومان اول
۶	موتیف ها و مواد اصلی موومان اول و تغییراتی که در آن به وجود آمده است
۱۲	موومان دوم
۱۲	تحلیل دقیق فرم موومان دوم
۱۳	موومان سوم
۱۳	تحلیل دقیق فرم موومان سوم
۱۴	موتیف ها و مواد اصلی موومان سوم و تغییراتی که در آن به وجود آمده است
۱۸	استفاده از ایده های آهنگسازی سمفونی های مالر در سرودن اثر البرز
۱۸	موومان اول
۲۲	موومان سوم
۲۷	فهرست منابع و مأخذ
۲۸	بخش عملی : پارتیتور قطعه البرز

مقدمه

البرز یکی از نام های پدید آورنده ی جهان هستی است که بر روی رشته کوه عظیمی در شمال ایران گذاشته شده است . همواره این رشته کوه عظیم محل وقوع حوادث عظیم و بی نظیری بوده است که پاره ای از آن ها در نامه ی پهلوانی ایران زمین یعنی شاهنامه ذکر شده است و برخی از آن ها به دست فراموشی سپرده شده اند .

رویدادها و وقایع اتفاق افتاده در این مکان به صورت انتزاعی دست مایه ی بنده برای سرودن این قطعه بوده است .

تم مورد نظر برای ساخت این اثر در سال ۸۶ به ذهنم رسید . همان موقع بود که به فکر سرودن یک اثر بزرگ از روی این تم افتادم . برای این کار شروع به مطالعه ی سمفونی های مالر کردم . سبک استفاده ی مالر از تم هایش در سرودن یک سمفونی برای من بسیار جذاب بود . در بخش تجزیه و تحلیل قطعه ی البرز شیوه ی برداشت و تقلید بنده از سمفونی های مالر مورد بررسی قرار خواهد گرفت .

قسمتی از پایان نامه نیز از سبک آهنگسازی برامس گرفته شده است . سبک ارکستراسیون برای این قطعه نیز از فضا گذاری ها و ارکستراسیون سمفونی های ۱ الی ۶ مالر برداشت شده است . برای سرودن قطعه ی البرز از مدهای فیرژین ، آئولین و یونین استفاده شده است .

بخش نظری : تحلیل فرم قطعه البرز

تعیین فرم کلی قطعه البرز :

این قطعه در سه موومان سروده شده است .

A B A' B' coda : موومان اول :

باس اوستیناتو : موومان دوم :

A B A' C A" B' coda : موومان سوم :

موومان اول :

برای تجزیه و تحلیل فرم موومان اول تعریف چند اصطلاح در فرم ضروریست. در کتاب آنالیز ۳۲ سونات بتهوون اثر Harding این چنین آمده است : " فرم موومان دوم سونات شماره ی یک ، موومان دوم سونات شماره ی ۵ ، موومان دوم سونات شماره ی ۱۷ ، موومان دوم سونات شماره ی ۲۶ به صورت فرم سونات تغییر یافته (Modified sonata form) تحلیل شده اند."

در این کتاب فرم سونات تغییر یافته این چنین تحلیل شده است :

" اکسپزیسیون ، دولوپمان بسیار کوتاه، ری اکسپزیسیون"

تمام عناصر این نوع سونات شبیه به سونات معمولیست . تنها تفاوت در بخش دولوپمان است که این بخش به صورت بسیار کوتاه در حد ۱ الی چند میزان میباشد یا اینکه سونات بدون دولوپمان است .

با توجه به موارد توضیح داده شده در بالا می توان فرم قطعه ی البرز را نوعی سونات تغییر یافته ی آزاد نام گذاری کرد . علت این نام گذاری به دلیل تفاوت زیادی که با سونات های دوره ی کلاسیک دارد می باشد .

تحلیل دقیق فرم موومان اول :

مشخص کردن مرز بین قسمت های مختلف در موومان اول به سختی امکان پذیر می باشد اما تعیین مرزها به روش زیر مطلق نمی باشد . با توجه به موارد توضیح داده شده در قسمت های قبل ، اکسپزیسیون این قطعه از میزان ۱ شروع میشود و تا میزان ۱۳۳ ادامه می یابد که شامل موارد زیر می باشد :

از میزان ۱ تا میزان ۸۹ ارائه ی گروه سوژه های اول در مد فیرترین سل

از میزان ۹۰ تا میزان ۹۶ رابط (برای مدولاسیون از فیرترین سل به آئولین دو)

از میزان ۹۷ تا میزان ۱۳۳ گروه سوژه های دوم در مد آئولین دو

از میزان ۱۳۳ تا میزان ۱۳۷ رابط برای وصل دوباره ی این قسمت به ری اکسپزیسیون

از میزان ۱۳۸ تا میزان ۲۳۲ ری اکسپزیسیون قطعه می باشد که شامل موارد زیر است :

از میزان ۱۳۸ تا میزان ۱۷۷ گروه سوژه های اول در مد فیرترین سل

از میزان ۱۷۸ تا میزان ۱۸۲ رابط

از میزان ۱۸۳ تا میزان ۲۱۵ گروه سوژه های دوم در مد فیرترین سل

از میزان ۲۱۶ تا میزان ۲۳۲ رابط

از میزان ۲۳۲ تا میزان ۲۷۵ coda

موتیف ها و مواد اصلی موومان اول و تغییراتی که در آن به وجود آمده است :

اولین عبارتی که از گروه سوژه های اول شنیده می شود عبارتیست که توسط برنجی ها

(شکل ۱) شامل : دو ترومپت ، سه ترومبون و توبا در میزان ۶ ارائه می شود .

(شکل ۱)



عبارت دوم (شکل ۲) به صورت موتیفیست که از تم اصلی بریده شده و به صورت

کوچکتر شدن زمان نت ها توسط بادی چوبی ها در میزان ۸ ارائه می شود و سپس زهی ها در میزان

بعدی آن را تکرار می کنند. سپس خانواده ی برنجی ها نیز در میزان ۹ همان موتیف را تکرار می

کنند و باز هم در میزان ۱۶ همین موتیف توسط خانواده بادی چوبی ها و بادی برنجی ها تکرار می

شود .

(شکل ۲)



عبارت سوم (شکل ۳) برشی است کوتاه از گروه سوژه های اول که توسط خانواده بادی برنجی

ها در میزان ۱۸ ارائه می شود .

(شکل ۳)



باز هم عبارت دوم (شکل ۲) در میزان ۲۰ توسط خانواده چوبی ها و هورن ها ارائه می شود و در

میزان ۲۲ (شکل ۴) همین عبارت به صورت اندازه ی واقعی آن در گروه سوژه های اول به صورت

سیکونس تونال (tonal sequence) ارائه می شود .

(شکل ۴)



از میزان ۲۳ تا پایان ۲۵ یک پاساژ متصل کننده موزیک را به یک توتی (tutti) فورتی سیمو

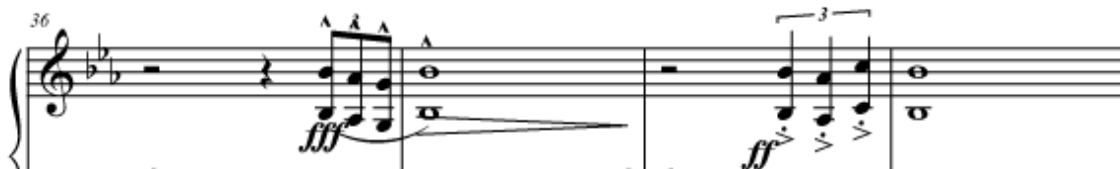
(ff) می برد .

عبارت دوم (شکل ۵) به صورت سیکونس تونال در میزان ۳۶ ظاهر می شود و عبارت چهارم

برگرفته از ریتم عبارت دوم در میزان ۳۸ توسط خانواده ی بادی رنجی ها عنوان می شود و همین

روند تا میزان ۴۴ ادامه می یابد .

(شکل ۵)



در میزان ۴۵ عبارت اول (شکل ۱) باز هم در برنجی ها ظاهر می شود و با استفاده از تکنیک

سیکونس در میزان ۴۹ و ۵۲ تکرار می شود . در تمام این مدت ویلن ها از میزان ۳۵ تا ۵۸ ارائه ی

تم ها را همراهی می کنند .

در میزان ۵۳ (شکل ۶) بخشی از گروه سوژه های اول توسط ترومپت که با ابوا و کلارینت دابل

شده است اجرا میشود و این روند با حذف ترومپت تا میزان ۶۲ ادامه می یابد . (شکل ۱)

(شکل ۶)



اولین ارائه ی کامل گروه سوژه های اول (شکل ۷) در میزان ۶۲ اتفاق می افتد توسط فلوت و

ابوا و ویلن اول ها و ویلن دوم هاست . این ارائه (شکل ۸) با کنتر سوژه ی گروه سوژه های اول که

توسط هورن ها ارائه می شود همراه است . این روند تا میزان ۷۳ ادامه می یابد .

(شکل ۷)



(شکل ۸)



در میزان ۷۵ (شکل ۹) خانواده بادی برنجی ها بخشی از گروه سوژه های اول و کنتر سوژه ی

آن را به همراهی زهی ها تا میزان ۸۳ ارائه می کنند .

(شکل ۹)



از میزان ۸۰ تا میزان ۹۰ به وسیله ی یک ریتارداندو (rit.) تمپوی قطعه به آندانته کاهش پیدا میکند و از میزان ۹۰ تا میزان ۹۶ اولین رابط این موومان در تمپوی آندانته ارائه می شود .

از میزان ۹۷ تا میزان ۱۳۳ گروه سوژه های دوم در مد آئولین دو ارائه می شود . این گروه سوژه ها توسط سه هورن و یک توبا به همراهی تریل پیانو سیمو (pp) طبل باس معرفی می شوند . این گروه سوژه ها به صورت حرکات کانونیک دنبال می شوند و از میزان ۱۲۵ تا میزان ۱۳۳ بافت تبدیل به یک ملودی و همراهی می شود .

از میزان ۱۳۴ تا میزان ۱۳۷ پاساژهای طراحی شده برای این که قطعه به سمت ری اکسپزیسیون باز گردد . از میزان ۱۳۸ تا میزان ۱۴۳ همانند ابتدای این موومان می باشد . در میزان ۱۴۴ ویلنسل ها و باس ها بخش کوچکی از گروه سوژه های دوم را اجرا می کنند . پس هورن ها و فاگوت ها در میزان های ۱۴۵ و ۱۵۲ و ۱۵۴ (شکل ۳) باز هم کمی از گروه سوژه های اول را ارائه می کنند ولی این ارائه با همراهی متفاوتی نسبت به اولین ارائه در ابتدای موومان توسط ترومبون و توبا دنبال می شود .

در میزان های ۱۵۶ و ۱۵۹ باز هم عبارت شکل ۱ ظاهر میشود . همچنین ملودی همراهی شکل ۸ توسط بادی چوبی ها در میزان ۱۶۲ ارائه می شود که توسط پاساژهای بالا رونده در خانواده زهی ها دنبال می شود . در میزان ۱۷۱ ترومپت ها نوع تغییر یافته ی عبارت شکل ۸ را ارائه می کنند و موزیک به سمت سکوت فرماتو توسط زهی ها و ترومپت ها برده می شود . بعد از آن یک توتی ff عظیم در میزان ۱۷۸ طراحی شده که به وسیله ترمولوی زهی ها تا میزان ۱۸۲ پیش می رود و به صدای زز می رسد .

در میزان ۱۸۳ ویلنسل ها به آرامی گروه سوژه های دوم را ارائه می دهند . در میزان ۱۹۰ نوع دیگری از گروه سوژه های دوم توسط فلوت ها بیان می شود و این روند تا میزان ۱۹۶ ادامه دارد و

بعد از آن موسیقی به سمت یک کرال بادی چوبی به همراه یک ویلنسل می رود تا میزان ۲۱۴ پیش می رود .

از میزان ۲۱۶ تا میزان ۲۳۲ رابط برای این بخش محسوب می شود و موسیقی را به سمت پایان این موومان به پیش می برد . مواد استفاده شده در این رابط (شکل ۱۰) برگرفته از مواد گروه سوژه های دوم و اول می باشند .

(شکل ۱۰)



درمیزان ۲۳۲ کدای این موومان آغاز می شود و با استفاده از مواد گروه سوژه های اول بسط می یابد و این ارائه توسط زهی ها با همان حالت قبلی که بود همراهی می شود. در میزان ۲۳۸ فلوت ها و ابواها بخشی از گروه سوژه های اول را می نوازند و کلارینت ها هم نواختن بخش کترملودی ها را به عهده دارند. در میزان های ۲۴۱ و ۲۴۴ عبارت های شکل ۱ ارائه می شوند.

ترومپت ها (شکل ۱۱) در میزان ۲۵۰ باز هم کمی از گروه سوژه های اول را به صورت تغییر یافته ارائه می کنند .

(شکل ۱۱)



این عبارت تغییر شکل یافته باز هم در میزان ۲۶۱ ظاهر می شود و به سمت پایان این موومان به پیش می رود و در نهایت این موومان با یک توتی fff عظیم به اتمام می رسد .

موومان دوم :

فرم کلی این موومان به صورت باس استیناتو می باشد که بر روی یک باس ۸ میزانی بنا شده است .

تحلیل دقیق فرم موومان دوم :

بر روی باس استیناتوی ۸ میزانی صدای دومی نوشته شده است که در میزان ۹ توسط کنترباس های تقسیم شده (divisi) بیان می شود .

در میزان ۲۴ ویولاها واریاسون ساده ای از کنترسوژه را ارائه می دهند و این کار به وسیله ی ویلن های دوم در میزان ۳۳ و همچنین ویلن های اول در میزان ۴۱ تکرار می شود .

در میزان ۴۸ اولین ارائه ی بخشی از کنترسوژه توسط ویلن اول ها اتفاق می افتد . کنترسوژه در میزان ۵۶ به طور کامل توسط ویلن اول ها ارائه می شود .

واریاسیونی از سوژه ی اصلی این موومان که در حقیقت تم اصلی کل اثر البرز می باشد در میزان ۶۴ ارائه می شود .

از میزان ۶۴ به بعد هر ۴ میزان توسط زنگ های لوله ای نت های نمایان و تونیک به صورت منظم ارائه می شوند . سپس این واریاسیون در میزان ۷۳ کمی کامل ترمی شود و در میزان ۸۸ به طور کامل در ویلن اول ها شنیده می شود و این کار چهار بار تکرار می شود که در آخرین تکرار سوژه ی

اصلی این موومان به همراهی باس استیناتو توسط کل ارکستر زهی ارائه می شود . اتمام این موومان به صورت کادنس ناقص می باشد .

موومان سوم :

برای تحلیل این موومان نیز باید تعریف فرم روندو را ارائه کرد . طبق آن چیزی که در کتاب عناصر موسیقی نوشته ی تورک ذکر شده تعریف روندو این چنین است : " این فرم تمی را در ترکیب خود دارد که ترجیع بند نامیده می شود . ترجیع بند به طور متناوب بازگشت می کند و با مداخله ی موسیقی که اپیزود نامیده می شود این تناوب از هم جدا می گردد. به شرح ذیل :

A B A C A D A . . .

فرم کلی این موومان همان طور که قبلاً گفته شد

A B A' C A" B' coda

می باشد که شباهت بسیاری به فرم روندو دارد .

تحلیل دقیق فرم موومان سوم :

توضیح خلاصه ی جزئیات فرم این موومان به این صورت است :

از میزان ۱ تا میزان ۴۱ ترجیع بند A

از میزان ۴۲ تا میزان ۵۳ اولین رابط این موومان .

از میزان ۵۴ تا میزان ۸۴ اپیزود B

از میزان ۸۵ تا میزان ۱۱۶ ترجیع بند A'

از میزان ۱۱۷ تا میزان ۱۵۷ اپیزود C

از میزان ۱۵۹ تا میزان ۱۹۹ ترجیع بند A''

از میزان ۲۰۰ تا میزان ۲۰۹ رابط دوم

از میزان ۲۱۰ تا میزان ۲۲۲ اپیزود B'

از میزان ۲۲۳ تا میزان ۲۳۹ coda

موتیف ها و مواد اصلی موومان سوم و تغییراتی که در آن به وجود آمده است :

اولین ترجیع بند این موومان (شکل ۱۲) در میزان ۳ توسط ویلن ها با همراهی ابوا و کلارینت

ارائه می شود. این ترجیع بند در آئولین دو نوشته شده است.

(شکل ۱۲)



در میزان ۸ (شکل ۱۳) بخش کوچکی از گروه سوژه های دوم موومان اول و سوژه ی اصلی

موومان دوم به صورت تغییر یافته ارائه شده است.

(شکل ۱۳)



بعد از آن تم های اصلی این ترجیع بند ارائه می شود . این روند تا میزان ۱۴ ادامه دارد.در

میزان ۱۵ باز هم بخش بزرگتری از سوژه ی اصلی موومان دوم و گروه سوژه های دوم موومان اول بیان می شود و با یک حرکت کانونیک تا میزان ۱۷ ادامه می یابد.

در میزان ۱۸ (شکل ۱۴) بریده ای از گروه سوژه های اول موومان اول توسط خانواده ی بادی

چوبی ها ارائه می شود و این کار به وسیله ی ارائه ی مواد تماتیک ترجیع بند دنبال می شود.اولین ترجیع بند (A) تا میزان ۴۱ به طول می انجامد.

(شکل ۱۴)



در میزان ۴۲ رابط توسط خانواده بادی چوبی ها ارائه می شود که به صورت یک بافت

هموفونیک می باشد .

اپیزود B (شکل ۱۵) در مد آئولین فا سروده شده است. در این اپیزود صدای زهی ها تم این

اپیزود را در پیش نما (foreground) معرفی می کند. این تم برگرفته از کنترسوژه ی موومان دوم

می باشد .

(شکل ۱۵)



در اپیزود B (شکل ۱۶) مواد (background) پس زمینه توسط پیتریکاتوی ویلنسل ها و باس ها به همراهی فلوت ها ، کلارینت ها و ابوا ها ارائه می شود .

(شکل ۱۶)



در این اپیزود (شکل ۱۷) بخش میان نما (middle ground) توسط ویولا ارائه می شود .

(شکل ۱۷)



این روند برای معرفی گروه سوژه های دوم تا میزان ۶۷ دنبال می شود .

از میزان ۶۸ تا میزان ۸۴ گروه سوژه های دوم طوری طراحی شده اند که از آئولین دو

مدولاسیون کنند و این ترجیع بند A' نام دارد . ترجیع بند A' تا میزان ۱۱۶ ادامه می یابد. در میزان

۱۱۷ اپیزود C ارائه می شود که از لحاظ ساختار نوعی دولوپمان می باشد. در این اپیزود از رنگ

های ارکستراسیونی متنوع تری نسبت به ترجیع بند استفاده شده است و تم های ترجیع بند و اپیزود

B در مدهای مختلف ارائه می شود. این دولوپمان تا میزان ۱۵۷ ادامه می یابد.