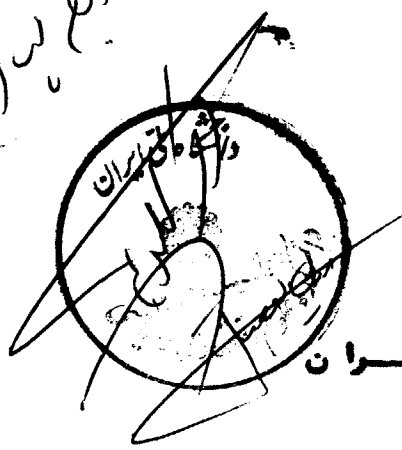


۳۱۵۹

دفعه ششم ۱۳۴۹ / ۱۱ / ۱۲
انبار کربلای معلی
کربلای معلی

دانشگاه ملی ایران

دانشکده اقتصاد و علوم سیاسی



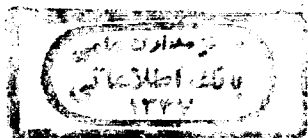
تحقیق در شماره :

شرکت سهامی زراعتی در ایران

پایان نامه برای اخذ لیسانس

تهیه کننده

کاظم اکبری



دیماه ۱۳۴۹

۳۱۵۹

استاد ارجمند

آنچه بعنوان شرکت های سهامی زراعی در ایران از نظرگان می گذرد تحقیق
مختصری است که با زحمات زیادی چه از نقطه نظر اینکه این شرکتها بتازگی تشکیل
گردیده و تحقیق در باره آنها احتیاج بسالیان دراز مطالعه دارد و چه از این نظر
که تهیه آمارهای لازم از دستگاہهای مربوطه کار آسانی نیست تهیه شده است .
این تهیه تحقیق که از ۴ بخش تشکیل شده در بخش اول و دوم بحث اجمالی
و فعالیتهای انجام شد و مقایسه آماری بین کلیه شرکتهای سهامی زراعی موجود بعمل
آمده است .

از آنجا که مدت ۱۸ ماه تمام در یکی از این شرکتها (شرکت سهامی زراعی
رضا پهلوی) کار و خدمت کرده و اطلاعاتم در مورد این شرکت به رای العین بیشتر می
شد
بخش سوم این تحقیق را به فعالیتهای انجام شده در این شرکت اختصاص داده شده
و در بخش آخر بمشکلات و مسائل کار شرکت ها اشاره شده است . لازم به تذکر است
که کلیه آمارهای موجود تا فروردین ۱۳۴۹ میباشد .

پیشگفتار

ایجاد تحولات اجتماعی و تسریع رشد و توسعه اقتصادی مستلزم تغییرات بسیار گوناگونی در سطح مختلف يك جامعه است . برخی از این تغییرات سر به سر انجام میگرد و برخی دیرتر ولی بهرحال رابطه نزدیکی بین عناصر متشکله يك جامعه چه آنها که زودتر تغییر میابند و چه آنها که کندتر دگرگون می شوند وجود دارد .

با اجرای قانون اصلاحات ارضی ساختمان اجتماعی روستا های ایران که در طی قرون متعددی بدون تغییر باقی مانده بود دگرگون شد و تحولات اساسی در شبکه روابط اجتماعی روستائیان بوجود آمد . تشکیل و توسعه سریع شرکتهای تعاونی روستایی یکی از اقدامات مفید دولت برای حمایت از شکل جدید روستاهای کشور بود .

کامیابانده طبقه روستا را با از بین رفتن مالک بصورت سابق حمایت کند لیکن این تنها کافی نبود ، می بایست با پیشرفت های عظیمی که بشریان نایل شده کشور ایران هر فرد ایرانی نیز همگام باشد از جمله سرمایه گذاری های تازه ای در زمینه صنعت و همچنین در کشاورزی بود . بومیی است با مکانیزه شدن کشاورزی دیگر بکار بردن ماشین آلات در سطح کشت کم مقرون با اقتصاد نیست بنابراین تشکیل مالیکت بزرگ لازم میباشد

تشکیل شرکتهای سهامی زراعی بعنوان يك کوشش اساسی در روستاها برای بالا بردن درآمد روستائیان تشخیص داده شد ولی از آنجا که چنین شرکتهایی در

ملکت ماساچت و چگونگی عملکرد آن در فرهنگ جامعه ایران معلوم نبود که بهر
 بر آن شد که تشکیل شرکتهای سهامی زراعی تا چند سال بصورت آزمایشی عمل شود . -
 چگونگی عمل این پدیده به عهده وزارت اصلاحات ارضی گذاشته شد .

وزارت اصلاحات ارضی و تعاون روستایی در اجرای منوآت شاهنشاه آریامهر
 لایحه قانون تشکیل شرکتهای سهامی زراعی را تنظیم در تاریخ ۱۹/۹/۴۶ جهت بررسی
 و تصویب تقدیم مجلس شورای ملی نموده قانون پیر از تصویب مجلسین در تاریخ ۱۹ بهمن
 ۱۳۴۶ برای اجراء ابلاغ گردید و متعاقبا اساسنامه قانونی شرکتهای سهامی زراعی
 نیز در تاریخ ۳۰ اسفند ۱۳۴۶ به تصویب هیئت دولت رسید . در اجرای قانون
 مذکور اولین شرکت سهامی زراعی بنام شرکت سهامی زراعی آریامهر در ۲۲/۲/۱۳۴۷
 در منطقه تحت جمشید فعالیت خود را آغاز و بتدریج تا تاریخ ۳۰/۶/۱۳۴۷ دوازده
 شرکت سهامی زراعی دیگر در مناطق مختلف تشکیل گردید و هم اکنون تعداد آن ۲۰
 شرکت رسیده که در صفحات بعد مورد مطالعه قرار خواهد گرفت .
 برای شرکتهای سهامی زراعی برنامه فعالیت یکساله ای تدوین و بهرورد اجراء
 گذاشته شد و به موازات این اقدام مطالعات لازم انجام شد که برای هر شرکت برنامه
 فعالیت ها تا ه ساله آن تدوین و مورد اجرا گردیده شود .

برای تأمین اعتبارات و مخارج مورد نیاز شرکتهای بااستناد طرحهای
 تنظیمی

صوبه از اعتبارات عمرانی برنامه چهارم استفاده شده و با استفاده از اعتبارات منوطه
 و امکانات وزارت اصلاحات ارضی و تعاون روستایی اقدامات مختلف در زمینه تربیت
 کادر مورد نیاز، انجام عملیات نقشه برداری، مطالعات خاک شناسی، مطالعات
 آبیهای تحت الارضی، حفر چاههای عمیق و لایروبی تنگه قنوات تهیه ماشین آلات
 کشاورزی و وسائل نقلیه - تهیه بذور اصلاح شده کود شیمیایی و اقدامات لازم دیگر
 برای هریک از شرکتها بعمل آمد و برای اولین بار در تاریخ کشاورزی ایران موجبات
 انجام فعالیت یک پارچه کشاورزی در اراضی مزروعی و با بر چند ده و مزرعه بعمل آمد
 سپس اقدام به احداث ساختمانهای مورد نیاز از قبیل دفتر - کارگاه ماشین آلات -
 تاسیسات آب و برق - منازل مسکونی برای کارمندان و سپاهیان انقلاب انجام شد .
 گرچه به تدریج و بطور اختصار به تشریح این فعالیتها پرداخته می شود .

بخش اول

الف - هدف از تشکیل شرکتهای سهامی زراعی :

- ۱ - تجمع قطعات كوچك زمینهای زراعتی بصورت يك واحد بزرگ كه در اثر آن هزینه های عمومی بهره برداری کاهش یافته و زراعت جنبه اقتصادی پیدا کند .
- ۲ - تشویق زارعین حاصل همکاری و تمرکز قوای آنان برای وصول به هدف مشترك
- ۳ - حسن استفاده از وسایل و ابزار کار و تناسب ساختن آن با احتیاجات واقعی
- ۴ - بالا بردن درآمد کشاورزان بر اثر صرفه جویی در هزینه ها و بهبود وضع تولید و جلوگیری از تقسیم و كوچك شدن قطعات مزروعی .
- ۵ - فراهم نمودن موجبات اشتغال عده ای از ساکنان رده در قطبهای کشاورزی و صنعتی و صنایع روستائی بر اثر امکان واگذاری سهام زارعین بیکدیگر یا بشركت .
- ۶ - بوجود آوردن زمینه مناسب برای تجهیزات و هات بمنظور مکانیزاسیون تدریجی و تسریع در ورود تكنولوجی جدید بسطح روستاها و آموزش زارعین و آماده کردن شرایط لازم برای جذب صحیح اعتبارات کشاورزی از طریق وامهای نظارت شده در جهت تولید بهتر و بیشتر محصولات کشاورزی و بالمآل بالا بردن سطح زندگی روستائیان .
- ۷ - جلوگیری از رقابتهای نابجای زارعین كه مانع بهبود سریع و موثر کشاورزی

است .

هدفهای اشاره شد مهلا در ماه اول قانون تشکیل شرکتهای سهامی زراعی

که زیلا نقل میگردد بخوبی منعکس مییاشد :

" بمنظور فراهم نمودن موجبات افزایش درآمد سرانه کشاورزی و امکانات

همه جانبه برای بکاربردن ماشین آلات کشاورزی در امر تولید محصولات کشاورزی آشنائی

زارعین با اصول و شیوه های جدید کشاورزی و حد اکثر استفاده از نیروی اضافی انسانی

موجود در روستاها در قطبهای کشاورزی مذمبی مملکت و برای جلوگیری از خرد شدن

و تقسیم اراضی مزروعی بقطعات غیر اقتصادی و افزایش میزان سطح زیر کشت کشورها

استفاده از اراضی بایر موات و مسلوب المنفعه وزارت اصلاحات ارضی و تعاون روستائی

بر اساس وظایف پیش بینی شده در ماده يك قانون تشکیل این وزارت بتدریج در واحد

های روستائی مناطق مختلف کشور شرکتهای سهامی زراعی تشکیل میدهد ."

(ماده اول قانون تشکیل شرکتهای سهامی زراعی)

ب - قانون - اساسنامه - خط مشی

۱ - قانون تشکیل شرکتهای سهامی زراعی

قانون تشکیل شرکتهای سهامی زراعی که مشتمل بر شانزده ماده و چهار تبصره

است در نوزدهم بهمن ماه ۱۳۴۶ جهت اجرا بوزارت اصلاحات ارضی و تعاون روستائی

ابلاغ شده است .

مواد ۱۲ و ۱۸ و يك تبصره الحاقی بقانون نیز در خرداد ماه ۱۳۴۷ تصویب گردیده است.

چون درج کامل قانون موجب تطویل گزارش خواهد شد لذا نکات مهمی

از آن برای آشنائی با فلسفه روح قانون باختصار ذکر گردد .

زارمین . بزرگران و خرده مالکانی که سهامداران شرکت خواهند بود متناسب

با ارزش حق استفاده مطلق و دائم اراضی که در اختیار دارند و مقدار و موقعیت زمین

مربوط و ارزش عوامل زراعتی که در اختیار شرکت خواهند گذارد تعدادی از سهام

شرکت را دریافت خواهند نمود . وزارت اصلاحات ارضی و تعاون روستائی نیز حق

استفاده مطلق و دائم از اراضی موات و بایر و سلوب المنفعه و دایر متعلق بدولت

را که در محدوده شرکت میباشد در اختیار شرکتهای سهامی زراعی گذارده و به نسبت

سهم تعیینی در شرکت ذی سهم بوده و عواید حاصله از این سهام را بمنظور کمک و تقویت

شرکتهای سهامی زراعی مربوط اختصاص خواهد داد .

— شرکتهای سهامی زراعی مربوط اختصاص خواهد داد .

— شرکتهای سهامی زراعی با اصول بازرگانی اداره شده و دارای شخصیت

حقوقی میباشند .

— سهامداران شرکت سهامی زراعی میتوانند سهام خود را بدون هیچگونه

محدودیتی به شرکت باسپاهاران دیگر همان شرکت منتقل نمایند .

— برای برنامه های عمرانی سطح روستاها که دستگاههای مختلف دولتی مجری

آن خواهند بود حوزه عمل شرکتهای سهامی زراعی حق تقدیم خواهند داشت .

— مدیران شرکت سهامی زراعی در مورد حفظ و نگاهداری و بهره برداری از

اموال و دارائی شرکت در حکم امین بوده و هرگاه در امور مربوط به شرکتهای مرتکب جرم

بشوند خارج از نوبت مورد دادرسی قرار گرفته و بعد اکثر مجازاتی که در قوانین مربوط مقرر

است محکوم خواهند شد .

۲- اساسنامه شرکتهای سهامی زراعی :

اساسنامه شرکتهای سهامی زراعی که مشتمل بر ۶ فصل ۷۳ ماده و ۱۴ تبصره

میباشد در جلسه سیام اسفند ماه ۱۳۴۶ هیئت محترم وزیران بتصویب رسیده است .

اساسنامه مذکور در موارد ذیل :

تشکیل شرکت

انتخاب معتمدین از بین متقاضیان عضویت

تعیین سهامداران

ارزیابی حقوق سهامداران

هدف و عطیات

سرطایه و سهام

ارکان شرکت و وظائف هر یک

ثبت شرکت

ترازنامه سالیانه و حساب سود و زیان

بتفصیل بحث نمود و جزئیات مسائل و وظائف مربوط بتشکیل و فعالیت هر شرکت

را مشخص نمود ما است.

۳ - خط مشی در تشکیل شرکتهای سهامی زراعی :

آنچه که بطور کلی در تشکیل هر شرکت سهامی زراعی مورد توجه است عوامل زیر

میباشد .

۱- درك فلسفه تشکیل شرکت سهامی زراعی و سیله زارعین و کشاورزان و خرد و

مالکین و تعامیل آنان بتشکیل شرکت .

۲- امکان توسعه زراعت از نظر وجود اراضی بلااستفاده . با پرو مسلو بالمنفعه

۳- امکان توسعه منابع آب .

۴- استعداد منطقه از نظر ابرودن سطح تولید در واحد سطح بالاستفاده از

عوامل ماشین بذر خوب - کود شیمیایی - مهارزه با آفات نباتی و سایر خدمات فنی و بازار

۵- بای

— خرید بودن بیش از حد نسق زارمین و کشاورزان و غیر اقتصادی بودن بهره برداری از آنها .

— امکان استفاده از نیروی انسانی اضافی موجود در روستاها تیکه شرکت زراعی تشکیل میگردد در فعالیت های دیگری که در آن منطقه ممکن است وجود داشته باشد .

— احتیاجات منطقه ای که برای تشکیل سهامی زراعی انتخاب شده از نقطه نظر ایجاد تأسیسات و تدارک تجهیزات و اجرای عملیات عمرانی با توجه با مکاناتی که از این نقطه نظر برای وزارت اصلاحات ررضی و تعاون روستایی فراهم است .

— امکان از نظر انتخاب و استقرار کادرفنی و مدیریت مزرعه .

— وجود راه و سهولت نسبی ارتباط با شهرها و مراکز استانها .

بدیهی است عوامل مزبور با توجه بمقتضیات محلی و موجهاتی که برای تشکیل

هر شرکت فراهم میشود مورد توجه بوده و حتی المقدور مراعات میگردد .

۴ — سازمان و تشکیلات مربوط بشرکتهای سهامی زراعی :

پس از بررسیهای لازم تشکیلات و پستهای سازمانی مورد نیاز امور شرکتیهای

سهامی زراعی و وظایف مربوطه تنظیم و بتأیید سازمان امور اداری و استخدامی کشور رسیده است .

بر اساس سازمان مذکور امور شرکتیهای سهامی زراعی را دوا اداره کل و یک

اداره تحت نظر معاون وزارت اصلاحات ارضی و تعاون روستایی (در سازمان امور

شرکتهای سهامی زراعی) انجام میدهند .

ادارات مذکور با کارشناسان و کارکنانی که در اختیار دارند وظایف مربوط به بررسی

و تائید سهامی شرکتهای سهامی زراعی و همچنین نظارت و کمکهای فنی شرکتهای مذکور را

بعهده دارند :

کارهای مربوط به شرکتهای سهامی زراعی در سطح استانها و شهرستانها را

مسئولین مربوطه در ادارات اصلاحات ارضی و تعاون روستایی استانها انجام میدهند

ضمناً برای تصدی مدیریت و انجام خدمات فنی در شرکتهای سهامی زراعی از بین کارکنان

واجد شرایط وزارت اصلاحات ارضی و تعاون روستایی سه نفر برای هر شرکت تعیین

تا در روستاهای مرکز شرکت بانجام وظایف مربوطه اشتغال ورزند .

ج - تشکیل شرکتهای سهامی زراعی در مناطق

برای تشکیل هر شرکت سهامی زراعی اقداماتی بشرح زیر انجام میشود :

۱ - بررسی مقدماتی

برای تشکیل شرکت سهامی زراعی در هر منطقه مقدماتاً با استفاده از پرسشنامه

های خاصی که از طرف مرکز تحقیقات روستایی وزارت اصلاحات ارضی و تعاون روستایی

تهیه شده است چند منطقه مورد بررسی مقدماتی قرار میگردد و سپس از بین مناطق

بررسی شده يك منطقه كمباتوجه بموامل مورد نظر و آمادگی زارعین و کشاورزان مناسبتر تشخیص داده شود برای تشکیل شرکت انتخاب میگردد . معمولا مناطق انتخابی شامل چندین ده و یا مزرعه میباشد که مجموعا تشکیل يك واحد روستائی امید دهند .

۲ - بررسی وضع اجرای قانون اصلاحات ارضی در منطقه انتخابی

چون لازمه تشکیل شرکت سهامی زراعی در هر منطقه انجام و اختتام کامل مراحل اول و دوم قانون اصلاحات ارضی و یا اجرای قانون تقسیم خالصجات است لذا در مناطق که برای تشکیل شرکت انتخاب میگردد چگونه اجرای قوانین مذکور مورد بررسی قرار میگردد تا نسبت برفع نواقص احتمالی و تنفیذ حقوق صاحبان نسق و کشاورزان اقدام گردد .

۳ - جمع آوری اطلاعات و آمار

اطلاعات و آمار مورد نیاز از دهات و مزارع انتخابی برای تشکیل شرکت سهامی زراعی از قبیل جمعیت - وضع اراضی - مقدار زمین متصرفی هر خانوار - استفاده ای که هر زارع از اراضی مورد تصرف خود میدهد و همچنین اطلاعات و آمار دیگری که برای تدوین برنامه کار و توسعه کشاورزی و دامپروری و احیانا صنایع روستائی شرکت لازم باشد وسیله کارکنان اعزامی بمناطق جمع آوری میگردد .

۴ - ارزیابی و تعیین سهامداران شرکت های سهامی زراعی

ارزیابی حق استفاده مطلق و دائم اراضی و بالنتیجه تعیین سهام کشاورزان

ذینفع با استفاده از ماده ۲ اساسنامه قانونی تشکیل شرکتهای سهامی زراعی بوسیله
 کمیونی مرکب از دونفر معتمد هرده و یک نفر نماینده وزارت اصلاحات ارضی و تعاون
 روستائی (برای هرده و مزرعه جداگانه) بعمل آمده و صورت مجلس لازم تنظیم میگردد
 در صورتیکه سهامداران احیاناً اعتراضی بازرزایی و سهم داشته باشند بر اساس مفاد
 قانون مورد رسیدگی و تجدید نظر قرار میگیرد .

ه - تشکیل مجمع عمومی و ثبت شرکتهای

بموازات انجام اقدامات مربوط بازرزایی و تعیین سهام و تشریفات دیگر
 مندرج در قانون تشکیل شرکتهای سهامی زراعی در هر ریه از دهات و مزارع واقع در حوزه
 فعالیت شرکت مأمورین اعزامی بازرعین تماس گرفته و هدفهای مربوط بتشکیل شرکت
 سهامی زراعی و وظایف جدیدی را که باتشکیل شرکت در مقابل زارعین و صاحبان سهام
 قراردها داشت برای آنان تشریح و تفهیم مینمایند .

متعاقب آن با صدور آگهی نسبت به دعوت صاحبان سهام برای تشکیل اولین
 مجمع عمومی اقدام و با رعایت مقررات مذکور در قانون و اساسنامه تشکیل شرکتهای سهامی
 زراعی نسبت بتشکیل مجمع انتخاب هیئت مدیره و بازرسان شرکت اقدام مینمایند .

وزارت اصلاحات ارضی و تعاون روستائی نیز بتبعییت از اساسنامه تشکیل شرکت
 های سهامی زراعی برای هر شرکت سه نفر از مهندسين کشاورزی واجد شرایط خود را به

هیئت مدیره شرکت معرفی مینماید که از بین آنان يك نفر برای تصدی مدیریت عامل شرکت
انتخاب گردد . بعد از اقدامات قانونی فوق و سوگند هیئت مدیره و مدیرعامل برای
انجام صادقانه و وظائف خود نسبت به ثبت شرکتها و احراز شخصیت حقوقی آن اقدام
میشود ثبت شرکتها در دفتر مخصوصی که با استناد قانون و بمنظور سرعت عمل قبلا تهیه
شده و در اختیار وزارت اصلاحات ارضی و تعاون روستایی است انجام میشود .