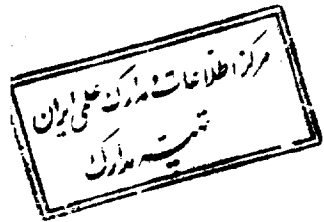


بِسْمِ اللَّهِ الرَّحْمَنِ الرَّحِيمِ

۲۲۱۲



۲۰ / ۱۱ / ۱۳۷۹

دانشگاه شهید بهشتی
دانشکده معماری و شهرسازی

پایان نامه برای دریافت درجه کارشناسی ارشد معماری
موضوع: طرح معماری خیابان فردوسی تبریز

۹۷۶۸

استادان راهنما: آقای دکتر علی غفاری، آقای دکتر کامران ذکاوت
استادان مشاور: آقای مهندس عباس شعبی، آقای مهندس ناصر شهسواری

نگارش: مرجان مظفری

سال تحصیلی ۷۸ - ۷۷

۳۲۳۱۳

تقدیم به مہربانی و ایثار مادران
به تلاش و عشق پدران

تقدیم به مادر و پدر عزیزم

و به خواهرانم

مہناز کہ ہمیشہ یار و یاور من بودہ است
و مریم بہ پاس ہمدلیہا و ہمراہیہایش.

قدردانی و سپاس خود را از زحمات استادان ارجمندم جناب آقای دکتر علی غفاری و جناب آقای دکتر کامران ذکاوت که در طی مراحل این طرح با نظرات و دقت خاص خویش، مرا راهنمایی نمودند، ابراز می نمایم.

همچنین مراتب تشکر و قدردانی خود را به حضور استادان مشاور، جناب آقای مهندس عباس شعبی و جناب آقای مهندس ناصر شهسواری اعلام می دارم.

از استادان، سروران و دوستان عزیزى كه در اين مسير با مساعدتهائى همه جانبه خويش انجام اين پروژه را امكان پذير ساختند، صميمانه سپاسگزارم :

- مهندسان مشاور عرصه: جناب آقاى مهندس اسفنديار برومند
 - مهندسان مشاور نقش جهان - پارس: جناب آقاى مهندس حميد ميرميران جناب آقاى مهندس ناصر شهسواري
 - مهندسان مشاور پارهاوس: جناب آقاى دكتور كامران ذكاوت
 - مهندسان مشاور آسمان نقشينه: سركار خانم مهندس فرناز عارفيان، جناب آقاى مهندس خليل محمدى
 - مهندسان مشاور هيمن: جناب آقاى مهندس حسن حسين زاده، سركار خانم مهندس ترانه يلدا
 - مهندسان مشاور آمود: جناب آقاى دكتور فريرز رئيس دانا
 - سازمان ميراث فرهنگى استان آذربايجان شرقى: جناب آقاى مهندس اكبر تقى زاده اصل، جناب آقاى ساعد هدائى
 - جناب آقاى منصور كيائى
 - سركار خانم مژگان سالك
 - سركار خانم مهندس مژان گشاده دل
 - سركار خانم مهندس سارا مهرعليزاده
 - جناب آقاى مهندس محمدرضا فاروقى
 - سركار خانم مهندس روشنگر ايگدر
 - سركار خانم مهندس سلما على آبادى
 - سركار خانم مهندس پريسا صديقى
 - سركار خانم مهندس شبنم اكبرى نامدار
 - سركار خانم مهندس اتوسا افغان
 - سركار خانم مهندس عترت لعل بخش
 - سركار خانم مهندس بهار بينش
-

فہرست

		• فصل اول : راهبردهای عمومی	
		۱ - مقدمه	۵ - ۱
		۱ - ۱ - طرح مسئله	۷ - ۵
		۲ - شناخت ویژگیهای طبیعی	
		۲ - ۱ - بررسی ویژگیهای جغرافیائی تبریز	۷
		۲ - ۱ - ۱ - موقعیت جغرافیایی	۷
		۲ - ۱ - ۲ - زمین شناسی منطقه تبریز	۷
		۲ - ۲ - بررسی ویژگیهای اقلیمی تبریز	۷
		۲ - ۲ - ۱ - اقلیم تبریز	۷
		۲ - ۲ - ۲ - آب و هوا	۷
		۲ - ۲ - ۳ - رطوبت نسبی	۸
		۲ - ۲ - ۴ - بارش	۹
		۲ - ۲ - ۵ - درجه حرارت	۹
		۲ - ۲ - ۶ - آبهای جاری	۹
		۲ - ۲ - ۷ - باد	۹
		۲ - ۲ - ۸ - تابش آفتاب	۱۰
		۲ - ۳ - نتیجه گیری : معرفی معیارهای طراحی اقلیمی در منطقه تبریز ۱۵ - ۱۱	۱۰
		۲ - ۴ - فهرست منابع	۱۵
		۳ - شناخت ویژگیهای محیط مصنوع	
		۳ - ۱ - معرفی محدوده مورد مطالعه	۱۶
		۳ - ۱ - ۱ - تشریح ویژگیهای حوزه فراگیر	۱۶
		الف - ویژگیهای جمعیتی	۱۹
		ب - ویژگیهای فعالیتی	۲۰
			• فصل دوم : مطالعات تئوریک
		۴ - مطالعات تاریخی	
		۴ - ۱ - شخصیت کالبدی شهر تبریز	۴۸
		۴ - ۲ - سیر تکوین فضای شهر	۴۸
۲۰	ج - ویژگیهای تجاری و اقتصادی		
۲۳-۲۵	د - جمع بندی و نتیجه گیری		
	۱ - ۲ - ۳ - تشریح ویژگیهای حوزه تأثیرپذیر		
۲۵	الف - سبک معماری		
۲۶	الف - الف - سبک معماری بافت مسکونی		
۲۶	الف - ب - معماری خیابانی		
۳۲	ب - کیفیت ساختمانها		
۳۳	ج - عمر		
۳۳	د - سازه		
۳۳	ه - تعداد طبقات		
۳۴	و - نحوه مالکیت		
۳۴	ز - نحوه دسترسی		
۳۵	ح - ماندگاری		
۳۵	۱ - ۳ - ۳ - تشریح ویژگیهای حوزه مستقیم		
۳۶	الف - معرفی ویژگیهای شبکه حرکتی و دسترسی در حوزه مستقیم		
۴۷	۳ - ۴ - فهرست منابع		

۸۰	۳-۱۰-۵- بررسی نقش اجتماعی - فرهنگی	۴۸	۱-۲-۴- پیدایش و تحول
۸۱	۴-۱۰-۵- بررسی نقش نمادی میدان	۴۸-۴۹	۲-۲-۴- حمله اعراب
۸۱	۵-۱۰-۵- تبدیل نقشهای میدان به مفهوم ها	۴۹	۳-۲-۴- یورش مغول
۸۲	۱۱-۵- فهرست منابع	۴۹-۵۰	۴-۲-۴- تیموریان و قراقوینلو
		۵۰	۵-۲-۴- صفویه
	۶- معرفی و تحلیل معماری محدوده حوزه فراگیر	۵۱-۵۲	۶-۲-۴- قاجاریه
۸۶	۱-۶- بافت شناسی	۵۴	۷-۲-۴- تبریز در قرن حاضر
۸۶	۲-۶- مراحل گسترش تاریخی شهر	۵۴	۳-۴- فهرست منابع
۸۸	۳-۶- شناخت تاب بافت		
۸۹	۴-۶- مهمترین محور بافت تاریخی		۵- مطالعه فضاهای شهری تبریز در طول تاریخ
۹۰	۵-۶- فهرست منابع و پانوشتها	۵۵	۱-۵- مقدمه
		۵۵	۲-۵- تبریز در دوران باستان
	۷- تعریف فضاهای عمومی شهری	۵۶	۳-۵- تبریز در دوران اسلامی
۹۱	۱-۷- میدانها	۵۹	۴-۵- تبریز در دوران ایلخانان مغول
۹۲	۲-۷- مراکز در شهرهای ایرانی	۶۷	۵-۵- تبریز در دوران صفویه
۹۲	۳-۷- انواع میدانها	۷۱	۶-۵- تبریز در دوره انحطاط صفویه و پاگرفتن حکومت قاجاریه
۹۳	۱-۳-۷- میدانهای تحت تسلط		۷-۵- نتیجه گیری از نحوه فعالیت و شکل فضاهای شهری از ابتدای حکومت قاجار
۹۴	۲-۳-۷- میدانهای ترکیبی	۷۶	
۹۸	۴-۷- بناهای میان افزا	۷۷	۸-۵- تبریز در روزهای اوج گیری نهضت مشروطه
۹۹	۱-۴-۷- درجه صفر در تشابه	۷۹	۹-۵- تبریز و حکومت پهلوی
۹۹	۲-۴-۷- مکمل	۸۰	۱۰-۵- نتیجه گیری
۱۰۰	۳-۴-۷- تباین	۸۰	۱-۱۰-۵- بررسی نقش کالبدی میدان
۱۰۰	۴-۴-۷- مصحک و موقتی	۸۰	۲-۱۰-۵- بررسی نقش اقتصادی میدان

۱۳۶	۱۰ - الگوهای کالبدی منطقه تاریخی	۱۰۲	۶ - ۷ - مفاهیم قابل انتقال
۱۳۶	۱ - ۱۰ - مسکن	۱۰۲	۱ - ۶ - ۷ - مبانی دگرگونی تاریخی
۱۳۶	۱ - ۱ - ۱۰ - بررسی جهت استقرار بناهای مسکونی	۱۰۳	۲ - ۶ - ۷ - بارزترین تفاوتها
۱۳۸	۲ - ۱۰ - عناصر سازنده شهری	۱۰۳	۳ - ۶ - ۷ - اوضاع امروز
۱۳۸	۱ - ۲ - ۱۰ - مقدمه	۱۰۳	۴ - ۶ - ۷ - شهر
۱۳۸	۲ - ۲ - ۱۰ - واحد شهری بن بست	۱۰۵	۷ - ۷ - فهرست منابع
۱۳۹	۳ - ۲ - ۱۰ - شبکه بن بست		
۱۳۹	۴ - ۲ - ۱۰ - واحد معبر ارتباطی		
۱۴۰	۵ - ۲ - ۱۰ - واحد شهری معبر محله ای		
۱۴۰	۶ - ۲ - ۱۰ - واحد شهری معبر شهری	۱۰۶	
۱۴۰	۷ - ۲ - ۱۰ - محلات	۱۱۰	
۱۴۱	۸ - ۲ - ۱۰ - زیر محله	۱۱۱	
۱۴۱	۹ - ۲ - ۱۰ - گره همسایگی	۱۱۲	
۱۴۲	۳ - ۱۰ - الگوهای فضایی شهر	۱۱۳	
۱۴۲	۱ - ۳ - ۱۰ - مقدمه	۱۱۴	
۱۴۲	۲ - ۳ - ۱۰ - معبر	۱۱۵	
۱۴۳	الف - بن بستها	۱۱۹	
۱۴۳	ب - شبکه بن بست		
۱۴۳	۳ - بن یازها		
۱۴۶	۳ - ۳ - ۱۰ - میدانها		
۱۴۶	الف - کاربری	۱۲۰	
۱۵۱	۴ - ۳ - ۱۰ - گورستانها	۱۳۵	
۱۵۱	۵ - ۳ - ۱۰ - فضای سبز و باغها		
۱۵۲	۶ - ۳ - ۱۰ - پلها		
			فصل سوم : مطالعات کالبدی
			۸ - شناخت کالبدی حوزه تأثیرپذیر
			۱ - ۸ - روند شناخت کالبدی حوزه تأثیرپذیر
			۲ - ۸ - شناخت ارزشهای سیمای شهری
			۱ - ۲ - ۸ - دیدار با آسمان و زمین
			۲ - ۲ - ۸ - طراحی عمق
			۳ - ۲ - ۸ - صعود و فرود
			۴ - ۲ - ۸ - تحدب و تقعر
			۵ - ۲ - ۸ - رابطه با انسان
			۳ - ۸ - فهرست منابع
			۹ - تحلیل معماری سیمای ماندگار خیابان فردوسی (حوزه مستقیم)
			۱ - ۹ - روند شناخت
			۲ - ۹ - فهرست منابع

۱۶۲	الف - اندازه	۱۵۲	الف - معماری پل
۱۶۲	ب - شکل	۱۵۳	ب - ارزشهای شهری پل
۱۶۲	ج - تلاوم	۱۵۳	ج - ساختمان پل
۱۶۲	د - ارتفاع چهارچوب بدنه	۱۵۴	۷-۳-۱۰ - بازار
۱۶۳	۶-۴-۱۳ - ویژگیهای معماری ساختمانهای اطراف	۱۵۴	الف - تاریخ بازار
۱۶۳	۷-۴-۱۳ - مصالح ، رنگ نما	۱۵۵	ب - بررسی الگوهای فضایی سازنده بازار
۱۶۳	۸-۴-۱۳ - تزئینات نما	۱۵۵	۴-۱۰ - فهرست منابع
۱۶۳	۵-۱۳ - پوشش گیاهی		
۱۶۴	۶-۱۳ - تجهیزات شهری		

• فصل چهارم : تدوین اصول و مبانی طراحی

	• فصل پنجم : معرفی طرح	۱۵۶	۱۱ - اهداف و سیاستهای سطح کلان
		۱۵۷	۱۲ - اهداف و سیاستهای سطح خرد
		۱۶۰	۱۳ - ضوابط ومقررات اجرایی
۱۶۷	۱۴ - مکانیابی دانه ها یا عناصر شهری جدید	۱۶۰	۱ - ۱۳ - میزان اشغال سطح زمین و تفکیک زمین
۱۶۷	۱ - ۱۴ - توجیه طرح	۱۶۰	۲ - ۱۳ - ارتفاع بنا
۱۶۸	- ارائه نقشه ها (دیدهای مختلف به مجموعه)	۱۶۰	۳ - ۱۳ - خط ساختمان
۱۷۵	۲ - ۱۴ - معرفی اجمالی کاربریهای پیشنهادی	۱۶۱	۴ - ۱۳ - نما
۱۷۵	۳ - ۱۴ - معرفی کانون نویسندگان و شاعران تبریز	۱۶۱	۱ - ۱۳ - ۴ - ریتم های قائم و افقی
۱۷۷	۱ - ۱۴ - ۳ - مصالح	۱۶۱	۲ - ۱۳ - ۴ - تناسبات بازشوها
۱۷۸	۲ - ۱۴ - ۳ - تزئینات	۱۶۱	۳ - ۱۳ - ۴ - تقارن
	• فهرست نقشه ها، تصویرها و جدولها	۱۶۲	۴ - ۱۳ - ۴ - یگانگی و دوگانگی نما
	• منابع	۱۶۲	۵ - ۱۳ - ۴ - مقیاس و نسبت و تناسب

فصل اول:

راهبردهای عمومی

فصل اول

۱ - مقدمه

فضاهای معماری و شهری پدیده‌هایی کالبدی هستند که بازتاب بسیاری از خصوصیات فرهنگی، اجتماعی و تمدن یک جامعه می‌باشند. از این رو می‌توان آنها را تجسم کالبدی بخشی از تاریخ و فرهنگ جامعه به شمار آورد.

بافت تاریخی و قدیمی بسیاری از شهرهای کشور در پی تحولاتی که از ابتدای قرن حاضر آغاز شده، به شکلی گسترده دگرگون و تخریب شده‌اند و بسیاری از بخشهای باقی مانده نیز در آینده‌ای نه چندان دور سرنوشتی این گونه خواهند یافت و تنها تعداد انگشت شماری از بناهای ارزشمند - که به ثبت تاریخی رسیده‌اند - حفاظت می‌شوند و بسیاری از بناهای ارزشمند تاریخی و قدیمی که امکان ثبت آنها فراهم نشده، از بین می‌روند، بدون آنکه اسناد کافی برای بررسی‌ها و مطالعات آتی از آنها بر جای ماند و به این ترتیب حلقه‌هایی از تاریخ معماری کشور مفقود می‌شوند که دیگر هیچ‌گاه نمی‌توان آنها را به دست آورد. بافت تاریخی تبریز نیز کماکان چنین وضعی یافته است.

تبریز قدیمی ترین شهر تاریخی کشور است که پیشینه آن به دوران پیش از تشکیل دولت هخامنشی می‌رسد. این شهر در بسیاری از دوره‌های تاریخی از مراکز مهم آذربایجان به شمار می‌رفته و در برخی از دوره‌ها مانند دوره ایلخانان، قراقویونلوها، آق قویونلوها و مدتی نیز در دوره صفویه پایتخت کشور بوده است. این شهر در دوره قاجار دومین مرکز مهم حکومتی کشور به شمار می‌رفت، ضمن آنکه موقعیت و اهمیت بازرگانی آن در بسیاری از دوره‌های تاریخی، این شهر را به مرکزی مهم تبدیل کرده بود.

پیشینه تاریخی و تلاش مستمر ساکنان شهر در طول تاریخ موجب پیدایش گونه‌هایی از فضاهای معماری و شهری شد که متأسفانه اکنون آثار کمی از آن‌ها باقی مانده است. عوامل بسیاری نظیر زلزله در از میان رفتن این آثار نقش داشته‌اند و همواره آسیب‌ها و خسارت‌های جبران‌ناپذیری بر مردم و آثار معماری

شهر وارد کرده‌اند. چالش‌ها و نبردهای گوناگون و تغییر سلسله‌های حکومتی نیز از موانع تکوین و بقای آثار مهم معماری و شهری به شمار می‌آیند.

حمله‌های متعدد و غالباً ویرانگر عثمانی‌ها به این شهر نیز موجب انهدام بسیاری از آثار و رکود شهرنشینی شد، همچنان که حمله‌ها و درازدستی روس‌ها هم تأثیری ناخوشایند بر توسعه و عمران شهر بر جای نهاد.

مجموعه‌ای از پدیده‌ها - از جمله عوامل یاد شده - موجب شد که بسیاری از آثار مهم تاریخی شهر ویران شود و اثری از آنها بر جای نماند. برای مثال ربع رشیدی و شنب‌غازانی که از مجموعه‌های بسیار بزرگ و مهم این شهر بودند، کاملاً ویران شده‌اند. از مسجد علیشاه که قرار بود بزرگتر و با عظمت‌تر از ایوان کسری ساخته شود، تنها دیواری بر جای مانده است که جلوه‌ای از طرح عظیم آن را منعکس می‌کند.

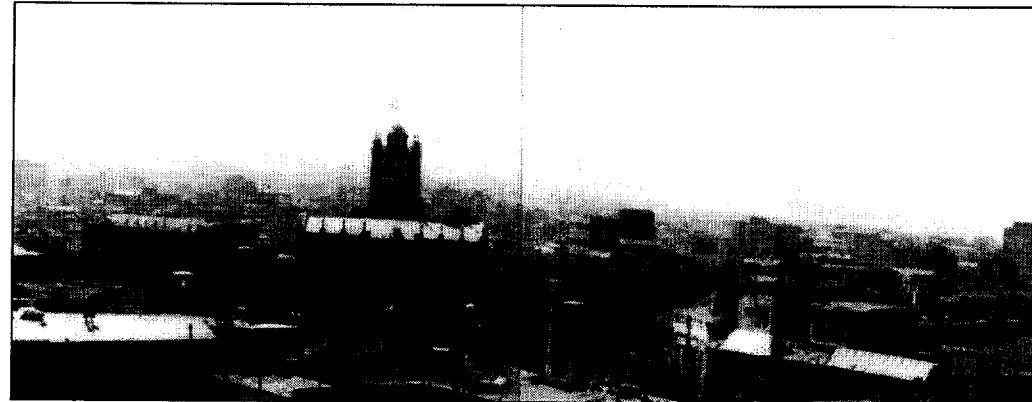
بازسازی مسجد کبود که به فیروزه اسلام شهرت داشته و از آثار ارزشمند تاریخی به شمار می‌آید، این بنا را از ویرانی و انهدام کامل نجات داده است، اما آثار و بناهای بسیاری مانند میدان صاحب‌آباد و برخی از بناهای پیرامون آن مثل عمارت هشت بهشت، عمارت باغ شمال، میدان قیصریه و میدان توپخانه مورد حفاظت قرار نگرفته و برخی از آنها به طور کامل از میان رفته‌اند. بسیاری از بخش‌های تاریخی شهر تا دهه‌های نخست قرن حاضر نیز کمابیش باقی مانده بود اما دگرگونی‌هایی که از ابتدای



۲-۱-۱ - سردر مسجد کبود



۳-۱-۱ - مسافرخانه ای در جداره شرقی خیابان فردوسی



۱-۱-۱ - ساختمان شهرداری منطقه تاریخی (برج ساعت)

این قرن در زندگی شهر پدید آمد، فضای کالبدی شهر را تحت تأثیر قرار داد. احداث خیابانها، در نخستین مرحله موجب گسیخته شدن بافت شهری و در مرحله بعد سبب دگرگونی نحوه توزیع فعالیت ها و کاربری های شهری شد. در این مرحله، گونه ای از ساختمانهای غالباً دو طبقه اداری - تجاری یا مسکونی - تجاری در لبه خیابان ها ساخته شد که در برخی از زمینه ها از معماری بومی تبعیت می کرد. نمای بسیاری از این گونه ساختمانها با آجر پوشیده شده و غالباً با نوعی آجرکاری تزئینی آراسته شده است. بسیاری از این نوع ساختمانها متعلق به دهه های نخست این قرن هستند (تصاویر همین صفحه) و اگر همه آنها در گروه بناهای تاریخی قرار داده نشوند، حداقل باید آنها را بناهایی قدیمی دانست که غالباً بخشی از تاریخ معماری شهر - به ویژه دوران انتقال از معماری سنتی به مدرن - را تشکیل می دهند و به دلیل این که تقریباً هیچ کدام از آنها در گروه بناهای ثبت شده تاریخی قرار ندارند، بیشتر در معرض دگرگونی و انهدام قرار دارند و بسیاری از آنها طی دهه های آینده از میان خواهند رفت ...



۶-۱-۱- بخشی از بدنه خیابان تربیت



۴-۱-۱- شمال غرب تقاطع خیابانهای فردوسی و امام



۷-۱-۱- بخشی از بدنه خیابان تربیت



۵-۱-۱- شرق خیابان فردوسی تقاطع بازار



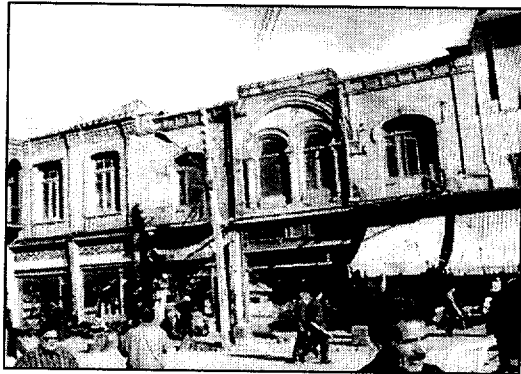
۱-۱-۱۲ - مسافرخانه ای در جداره غربی خیابان فردوسی



۱-۱-۱۰ - مسافرخانه ای در جداره شرقی خیابان فردوسی



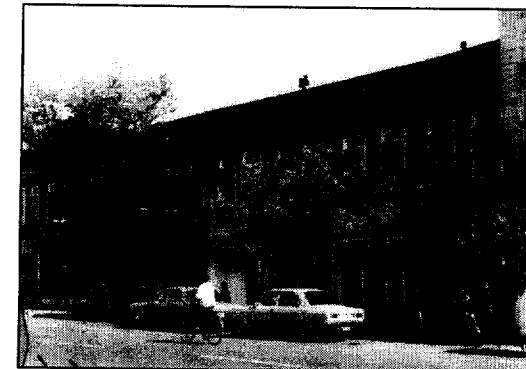
۱-۱-۸ - بخشی از بدنه خیابان تربیت



۱-۱-۱۳ - بخشی از جداره شرقی خیابان فردوسی تقاطع بازار



۱-۱-۱۱ - تقاطع خیابانهای تربیت و فردوسی



۱-۱-۹ - مسافرخانه ای در جداره شرقی خیابان فردوسی