

به نام خدا

۱۳۷۹ / ۱۲ / ۲۰

دانشگاه شهید بهشتی
دانشکده معماری و شهرسازی
پایان نامه دوره کارشناسی ارشد، طراحی شهری

با سپاس فراوان از استادان محترم گروه شهرسازی که در انجام مراحل گوناگون این پروژه
مرا یاری دادند.

موضوع پروژه:

سامان دهی خیابان سپه
محور تاریخی فرهنگی هسته تاریخی شهر تهران

استاد راهنما:

دکتر علی غفاری

استاد مشاور:

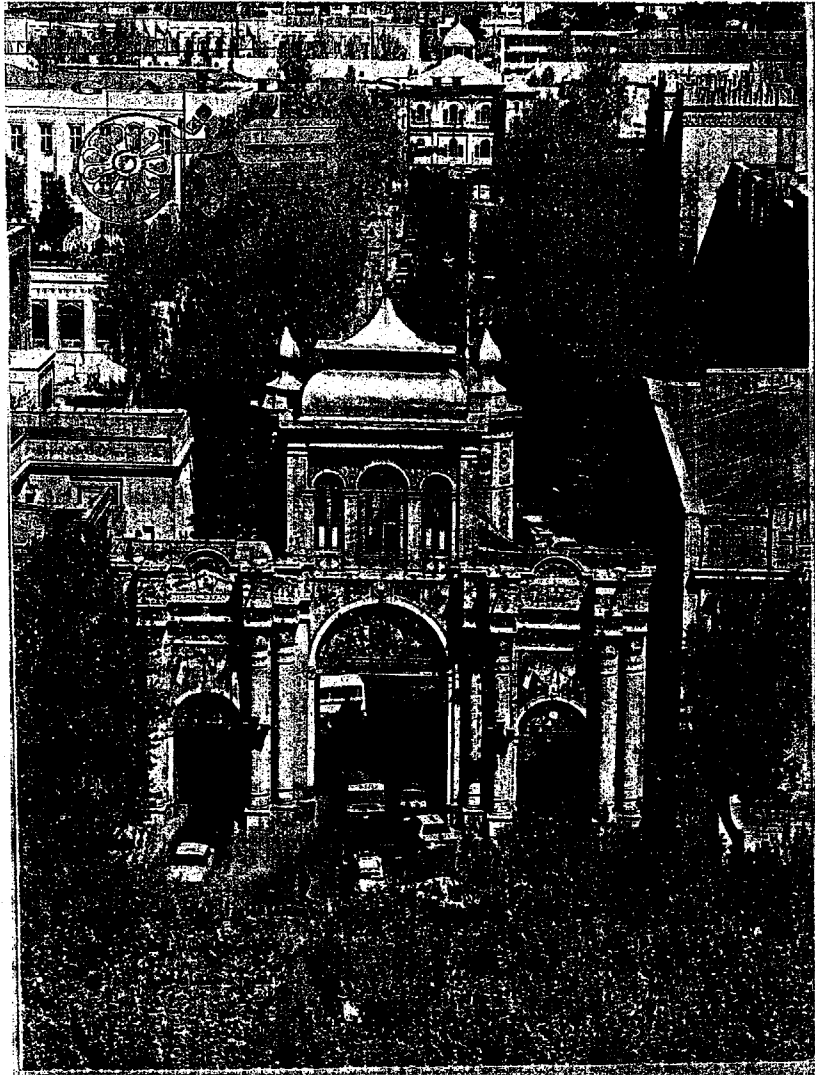
دکتر کامران ذکاوت

دانشجو:

بتول (فرانک) مقدم چرکری

زمستان ۱۳۷۶

۳۱۸۷۷



۳۱۲۷۷

چکیده

خیابان سپه (امام) بخشی از بافت تاریخی و ارزشمند تهران قدیم می باشد که دارای سابقه تغییر و تحول و پیشینه فرهنگی، اجتماعی با ارزشی می باشد. این محور با برخورداری از ترکیبی از عناصر کالبدی با هویت دارای قابلیت ها و توان های مکانی و محیطی بالایی است. محور سپه به عنوان فضای ارتباط دهنده دو کانون تاریخی و فعالیتی بسیار مهم تهران قدیم توپخانه و میدان حسن آباد از ویژگی های خاص سازمان کالبدی یک محور شهری برخوردار شده است.

مطالعه دوران های مورفولوژی این خیابان نشان می دهد که این کریدور «Symbol» گونه های معماری دوره های تاریخی گذشته و معاصر تهران و نیز تاریخچه ای از تحولات و تبدلات فرهنگی اجتماعی دوران بوده است. در این رابطه و با توجه به نیروها و استعدادهای و عناصر کاملاً نوین و تازه وارد بر مجموعه از آن جمله (مترو) به عنوان یک عامل هویتی و تقویتی جدید و تأثیرگذار در پیاده سازی بخش عمده ای از مجموعه حوزه مرکزی تهران و نیز همچنین مجموعه «باغ ملی» به عنوان هسته و کانون ارزشمند تاریخی و تأثیرگذار بر محور جهت شکوفا ساختن و تاکید بر نقش فضای شهری آن و نیز وجود عناصر و کالدهای با ارزش همچون «سر در باغ ملی» و ساختمان «پست خانه» و موزه ایران باستان و ساختمان شماره ۲ وزارت امور خارجه - در جداره های این خیابان که از نقطه نظر انطباق محیطی مثبت بوده و برای ایجاد یک فضای شهری برپا شده اند و همچنین همجواری این محور با کانون های تاریخی و با ارزشی چون «ارگ تاریخی تهران» و مجموعه تفریحی «پارک مرکزی شهر»، لزوم سازمان دهی نوین برای این محور شهری در چارچوب اهداف و سیاست گذاری های کلان «طرح سامان دهی تهران» را به خوبی نمایان و معلوم می سازد. علت و انگیزه انتخاب موضوع پروژه حاضر دستیابی به چشم انداز و تحولات آتی و پیداکردن مکانیزم طبیعی طرح با توجه به عوامل رشد دهنده فوق در سازمان دهی جدید خیابان می باشد. چگونگی ابعاد توسعه همگام با شکوفایی مجدد نقش اجتماعی و شهری و آتی خیابان نیز در همین چهارچوب قرار می گیرد.

اهداف طرح عبارت است از، احیا و بازگرداندن ارزش های «فضای شهری خیابان» و نیز باز زنده سازی فضای فرهنگی و اجتماعی آن به عنوان یک کانون فعالیتی نوین و در ارتباط با تحولات جدید همچون تغییر ماهیت فعالیت ها می باشد.

روش تحقیق (طی فرآیند طراحی) شامل الف: انجام مطالعات در مقیاس کلان کالبدی و عملکردی، است که با شناخت نیروها و کانون های تمرکز و شناخت سازمان فضایی موجود همراه است. ب: دوم ارزیابی و تحلیل ساختار عملکردی و کالبدی در ارتباط با عوامل انسانی و فرهنگی و کیفیت های محیطی - تیپولوژی فضاها - شناخت فضاها و مثبت و منفی و... در مقیاس تفصیلی پروژه است.

در خاتمه ارائه سیاست های کالبدی و عملکردی در سطوح مختلف در جهت دستیابی به اهداف طرح و نیز ارائه الگوها و گزینه ها برای سازمان کالبدی نوین مجموعه و تدوین ضوابط «توسعه و کنترل» جهت سازمان سیمای شهری خیابان حوزه سازماندهی می باشد.

۱- فصل اول.....	۱
۱-۱- مطالعات تاریخی.....	۲
پیش‌گفتار.....	۳
مطالعه تاریخ تحول عرصه‌های شهری در بافت‌های تاریخی و قدیمی تهران.....	۳
بررسی تاریخی و چگونگی شکل‌گیری شهر تهران (تاریخچه).....	۳
دیاگرام - نمودار ش ۱.....	۳
دیاگرام - نمودار ش ۲.....	۳
دیاگرام - نمودار ش ۳.....	۴
دیاگرام - نمودار ش ۴ (آغاز شهرنشینی و شهرشدن تهران با کشیده شدن بارو و برج به پیرامون آن).....	۵
دیاگرام - نمودار ش ۵ (نمایش کهن‌ترین وضعیت یا نقشه تهران قدیم ۱۲۷۵ ه. ق).....	۷
دیاگرام - نمودار ش ۶ (تهران پس از تغییرات دوره ناصری).....	۹
ظهور و پیدایش خیابان مریضخانه (سپه) «امام».....	۱۱
ورود عناصر شهری اروپایی به داخل شهر.....	۱۱
۲-۱- بررسی سیر تحول مفهوم خیابان در اروپا.....	۱۲
بررسی «مفهوم خیابان» در دوره‌های مختلف تاریخی و شهرسازی:.....	۱۲
مقدمه.....	۱۳
روش و الگوی تحقیق.....	۱۴
بررسی مفهوم خیابان در اروپا.....	۱۵
معرفی عوامل تأثیرگذار در دوره‌های تاریخی اول (رنسانس - باروک - نیوکلاسیک).....	۱۵
معرفی عوامل تأثیرگذار در دوره‌های دوم نظری (پیش‌شهرسازی - شهرسازی - منتقدین شهرسازی).....	۱۵
۱-۲-۱- مفهوم خیابان در سه دوره تاریخی اول (رنسانس - باروک - نیوکلاسیک).....	۱۷
۲-۲-۱- مفهوم خیابان در سه دوره نظری دوم (شامل اندیشه‌ها و نظریات کامیلوسیت - راب‌کریر - لوئیس ممفورد و کورین لینچ - لوکوربوزیه).....	۱۷
تأثیر عوامل اقتصادی - اجتماعی بر خیابان در طول ۳ دوره تاریخی اول.....	۲۶
اهداف مشترک در مورد اصول و قواعد طراحی خیابان در دوره‌های مورد تحقیق:.....	۲۶
جمع‌بندی سیر تحول مفهوم خیابان در دوره‌های مورد تحقیق:.....	۲۷
عوامل تأثیرگذار بر شکل‌گیری خیابان در اروپا.....	۲۷
نتیجه‌گیری:.....	۲۸
● اصول پایه برای طراحی خیابان.....	۲۸
● اصول ضروری در طراحی خیابان.....	۲۹

۲۹	● اصول راهنما برای طراحی خیابان
۲۹	● اصول منفی در طراحی خیابان
۳۱	۳-۱- بررسی سیر تحول «مفهوم خیابان» در ایران
۳۲	بررسی روند شکل‌گیری خیابان در ایران
۳۲	۱-۳-۱- قبل از دوره قاجار - دوره آذری
۳۳	۱-۳-۲- دوره صفوی - مکتب اصفهان
۳۴	زمینه تاریخی عوامل توسعه
۳۴	پیدایش مفهوم خیابان
۳۵	برنامه‌ریزی و طراحی فضایی نوین
۳۵	● شکل‌گیری خیابان چهارباغ به عنوان محور جدید شهری
۳۶	شکل‌گیری مجموعه‌های شهری جدید
۳۶	● مفهوم خیابان در ایران مکتب اصفهان
۳۸	۱-۳-۳- ویژگی‌های خیابان در مکتب اصفهان و مقایسه مفهوم خیابان در ایران و اروپا
۴۰	۱-۳-۴- دوره قاجار - سبک تهران
۴۱	پوشش شهرنشینی و شهرسازی عصر قاجار
۴۱	بینش شهرسازی در عصر قاجار
۴۳	● مفهوم خیابان سبک تهران - اواخر دوران قاجار «الگوی نخست - الگوی دوم»
۴۷	● ویژگی‌های کالبدی فضاهاى شهری در این دوران - خیابان
۵۱	بررسی سیر تحول مفهوم خیابان در ایران
۵۱	۱-۳-۵- دوره معاصر
۵۱	مقدمه
۵۲	طرح‌های نوسازی برای شهر تهران
۵۲	- اولین طرح نوسازی تهران «طرح نقشه ۱۳۰۹ ه. ش» «طرح نقشه ۱۳۱۶ ه. ش» «طرح نقشه ۱۳۱۸ ه. ش»
۵۴	نوع تشکیلات فضایی و کالبدی شهر
۵۶	ویژگی‌های کالبدی فضاهاى شهری در این دوره - خیابان
۵۹	شکل‌گیری عرصه‌های جدید شهری
۶۱	● بررسی نتایج طرح‌های توسعه در این دوران
۶۲	● مفهوم خیابان در این دوران
	۲- فصل دوم:
۶۶	مبانی نظری:

.....	۱-۲- شناخت مفاهیم و ادراک
۶۶	تدوین اصول و قواعد و مبانی نظری:
۶۶	نظم
۶۷	وحدت و ترکیب
۶۹	نظم بصری و وحدت
۷۰	نظام نسبت و تناسب
۷۲	یگانگی (وحدت) و دوگانگی در معماری و فضای شهری
۷۴	تعادل
۷۶	مقیاس
۷۹	مقیاس انسانی و فضای شهری
۷۹	هماهنگی
۸۱	تناسب طلایی
۸۳	اصول سازماندهی در ایجاد نظم در یک ترکیب - محور
۸۳	تقارن
۸۷	سلسله مراتب
۹۰	ریتم
۹۲	تقابل و تباین
۹۴	۲-۲- عوامل مؤثر در تعریف خیابان
۹۵	فضای خیابان
۹۵	تعریف فضا و مقیاس
۹۵	نسبت ارتفاع به عرض خیابان
۹۷	کیفیت محصوریت فضایی
۹۷	تعریف محصوریت فضا
۹۷	تناسبات
۹۷	درجه محصوریت معبر
۹۸	مقیاس در خیابان
۹۸	تعریف مؤثر فضا
۹۹	وضعیت جداره‌ها
۹۹	ساختمان‌های مرتفع و مقیاس در خیابان
۱۰۱	ابزار تعیین مقیاس در خیابان

۱۰۱	ارتفاع مؤثر فضای خیابان	۱۰۱
۱۰۲	تعریف ابعاد طولی خیابان	۱۰۲
۱۰۳	۲-۳- ارزش های سیمای شهری خیابان	۱۰۳
۱۰۳	● عناصر اصلی کالبدی در طراحی خیابان شهری	۱۰۳
۱۰۴	خط آسمان	۱۰۴
۱۰۴	جداره	۱۰۴
۱۰۴	زمینه	۱۰۴
۱۰۴	ریتم	۱۰۴
۱۰۶	همردیفی	۱۰۶
۱۰۶	تداوم	۱۰۶
۱۰۷	معماری خیابانی	۱۰۷
۱۰۷	تناسبات	۱۰۷
۱۰۸	پیچ	۱۰۸
۱۰۸	نبش	۱۰۸
۱۰۸	نشانه	۱۰۸
۱۱۰	مناظر متوالی	۱۱۰
۱۱۰	محوطه سازی شهری	۱۱۰
۱۱۱	عناصر زیست محیطی	۱۱۱
۱۱۱	فعالیت های انسانی	۱۱۱
۱۱۱	پوشش گیاهی	۱۱۱
	۳- فصل سوم	
۱۱۲	معرفی استراتژی طرح:	۱۱۲
۱۱۲	۳-۱- بررسی معیارهای اساسی و سنجش پذیر مؤثر بر فضاهاى شهری	۱۱۲
	ارتفاع حجم توده و کنترل ارتفاع	
۱۱۲	اقلیم	۱۱۲
۱۱۲	ضابطه کنترل ارتفاع	۱۱۲
۱۱۴	ترسیم مسیر خورشید	۱۱۴
۱۱۴	اقلیم خرد «بررسی عوامل طبیعی»	۱۱۴
۱۱۴	باد در محیط های شهری	۱۱۴
۱۱۵	کنترل تابش آفتاب	۱۱۵

عنوان	فهرست مطالب	صفحه
محدودیت ارتفاع، عقب‌نشینی به اندازه‌ای معین و در ارتفاع معین		۱۱۵
زوایای تابش خورشید		۱۱۵
زوایای دید		۱۱۶
تعیین میزان محصوریت مطلوب		۱۱۶
عنوان	فهرست مطالب	صفحه

صفحه یا سطح دید آسمان		۱۱۶
ادراک سیمای شهری		۱۱۹
تجزیه و تحلیل بررسی پرسش نامه‌های ادراک محیط		۱۱۹
میزان اشغال سطح زمین - کنترل ارتفاع		۱۲۱
میزان اشغال سطح زمین - ساختمان‌های بلند - سیمای خیابان		۱۲۱
کنترل حجم ساختمان - تعیین حداکثر ابعاد افقی یا سطح زیر بنا		۱۲۱
قانونمندی دید و سیمای جداره		۱۲۲
ارزیابی، شناخت و تحلیل معماری شهری حوزه مرکزی تهران		
۲-۳- مطالعات سبک شناسی		
بررسی گونه شناسی معماری خیابانی یا هویت معماری سیمای شهری در هسته تاریخی تهران		۱۲۳
دوره قاجار		۱۲۳
دوره قبل از توسعه معماری خیابانی		۱۲۳
دوره اول توسعه معماری خیابانی		۱۲۴
ویژگی‌های عمده معماری خیابانی ساختمان‌های این دوره		۱۲۴
گونه‌های بارز معماری خیابانی در این دوران		۱۲۵
گونه نبش		۱۲۵
گونه دروازه		۱۲۶
گونه میانی		۱۲۶
دوره دوم توسعه معماری خیابانی		۱۲۶
ویژگی‌های عمده معماری خیابانی در این دوران		۱۲۷
دوره سوم توسعه		۱۲۸
ویژگی‌های عمده معماری و سیمای شهری در این دوران		۱۲۸
مطالعات مورفولوژی و بافت، ارزش‌های مورفولوژیک بافت		
۳-۳- بررسی و شناخت ساختار اصلی کالبدی محدوده تهران قدیم (حوزه مرکزی تاریخی تهران)		۱۳۱

۱-۶	بررسی مراحل توسعه و شکل‌گیری لایه‌های بافت
۶-۸	بررسی سطوح پرو خالی (شکل و زمینه)
۱۳۲	اولین مرحله تحول بافت توسعه‌های دوره قاجاری نقشه تهران قبل از ۱۲۷۴ ه. ش نقشه تهران ۱۲۷۴ ه. ش
۱۳۳	دومین مرحله تحول بافت توسعه‌های دوران پهلوی نقشه تهران ۱۳۲۳ ه. ش نقشه تهران ۱۳۲۷ ه. ش
.....	سومین مرحله تحول بافت، توسعه‌های شکل‌گیری دوران معاصر نقشه تهران ۱۳۳۵ ه. ش نقشه تهران ۱۳۴۳ ه. ش
۱۳۵	نقشه تهران ۱۳۷۴ ه. ش
۴-۴	فصل چهارم
.....	بخش معرفی «وضعیت موجود»
.....	فهرست نقشه‌ها
۴-۱-۱	مطالعات عمومی
.....	مقیاس مطالعات: حوزه کلان
۹	موقعیت محدوده طرح سامان‌دهی در مرکز حوزه مرکزی (هسته قدیمی شهر)
.....	موقعیت مرکز حوزه مرکزی نسبت به حصار اول و حصار دوم
.....	موقعیت حوزه تفصیلی پروژه
۱۰	موقعیت حوزه‌های ۵ گانه تهران - «طرح سامان‌دهی تهران»
.....	شناخت محدوده عملکردی حوزه‌های ۵ گانه تهران
۴-۲	مطالعات عملکردی
.....	مقیاس مطالعه - حوزه کلان
۱۱	بررسی ساختار عملکردی حوزه کلان (کاربری‌ها و فعالیت‌های تأثیرگذار)
.....	شناخت و تحلیل نوع تراکم کاربری‌ها در محدوده حوزه مرکزی
۱۲	شناخت سطوح خدمات کاربری‌ها در مقیاس کلان
۴-۳	بخش شناخت و تحلیل (مطالعات عملکردی) مقیاس مطالعه محدوده حوزه تفصیلی
۱۳	شناخت کاربری اراضی «وضعیت موجود»
.....	شناخت ساختار عملکردی و نظام فعالیتی در محدوده حوزه تفصیلی
۱۴	ارزیابی و سنجش نظام توزیع خدمات
.....	ارزیابی سطوح و مقیاس ارائه خدمات و سلسله مراتب عملکردها در محدوده حوزه تفصیلی
.....	ارزیابی و سنجش تمرکزهای عملکردی در تقسیمات فضایی خیابان
۱۵	شناخت تأثیرات عملکردهای ناسازگار در رده شهر بر حوزه تفصیلی
.....	شناخت تأثیرات عملکردهای ناسازگار با هویت مرکز تاریخی شهر بر محورهای تاریخی
۱۶	گروه بندی فعالیتی
.....	شناخت نوع و محتوای تمرکزهای عملکردی در حوزه تفصیلی

شناخت تمرکزهای انسانی نامطلوب.....	
شناخت تمرکزهای فعالیتی نامطلوب.....	
شناخت فعالیت‌های ناسازگار با هویت مورفولوژیک بافت (کالبد تاریخی خیابان سپه).....	۱۶
- شناخت فعالیت‌های ناسازگار با اهداف طرح آینده‌نگری (سامان دهی تهران).....	
۴-۴- مطالعات حمل و نقل و ارتباطات.....	
بخش شناخت و تحلیل.....	
- تحلیل نظام حمل و نقل و تردد در حوزه کلان «مرکزی» و محدوده حوزه تفصیلی.....	
- شناخت نوع و حجم ترافیک عبوری در معابر اصلی.....	۱۷
بررسی و شناخت جهات حرکات وسایل نقلیه سواره در معابر اصلی.....	
شناخت سلسله مراتب دسترسی‌ها و درجه‌بندی شبکه معابر (تعیین دسترسی‌های اصلی و فرعی).....	۱۸
نقشه مسیر عبور مترو و جایگاه استقرار ایستگاه‌های آن در محدوده حوزه مرکزی و تاریخی تهران.....	۱۹
بررسی و شناخت بار ترافیکی در زون مرکزی.....	۲۰
بررسی و برشماری قابلیت‌های مترو بر سامان‌دهی حرکت و تحرک پیاده.....	
جمع‌بندی از حجم ترافیک وسایل نقلیه در حوزه مرکزی و در محدوده حوزه تفصیلی.....	
- بررسی و شناخت طرح‌های در دست مطالعه و اجراء طرح‌های بهسازی بالا دست در حوزه مرکزی ۲۱.....	
- نقشه سیاست‌گذاری در بخش حمل و نقل.....	۲۲
تعیین عملکرد معابر از حیث تردد عابر پیاده.....	
تعیین فضاها و محورهای پیاده‌در سازمان فضایی جدید و چگونگی اتصال آنها درون حوزه تاریخی.....	
و مرکزی تهران.....	
۵- فصل پنجم.....	
۵-۱- مطالعات کالبدی.....	
مقیاس مطالعه، حوزه تفصیلی.....	
بررسی و ارزیابی کیفیت‌های کالبدی در محدوده حوزه تفصیلی.....	۲۳
شناخت عناصر ساختار کالبدی.....	
شناخت قابلیت بخش‌هایی از جداره‌های کریدور که از جاذبیت بصری ممتازی برخوردارند.....	
شناخت عناصر حاکم و مسلط (نشانه تاریخی، کالبدی و ارتفاعی، سمبولیک و یا دواره‌ای) بر فضای خیابان.....	
بررسی و ارزیابی کیفیت‌های محیطی در محدوده حوزه تفصیلی.....	۲۴
بررسی و ارزیابی زمینه بافت.....	۲۵
بررسی و شناخت تراکم ساختمانی.....	۲۵
بررسی و ارزیابی کیفیت ابنیه.....	
بررسی و ارزیابی قدمت ابنیه.....	۲۶
- تقسیم‌بندی و تیپولوژی گونه‌های معماری در محدوده حوزه تفصیلی (بررسی و شناخت شیوه‌های معماری).....	۲۷

.....	۲-۵- بخش سنجش و ارزیابی سازمان کالبدی خیابان سپه
.....	سنجش و جمع‌بندی سازمان کالبدی، تکمیل جداول سنجش کیفیت‌های محیطی «از دیدگاه جداول سوت S.O.W.t»
۲۸	جداول ارزیابی نقاط قوت
۲۹	جداول ارزیابی نقاط ضعف
۳۰	جداول ارزیابی تهدیدها
۳۱	جداول ارزیابی فرصت‌ها
.....	- تعیین سیاست‌های ماندگاری سازمان کالبدی:
.....	- معرفی حوزه‌های ماندگار (حفاظت و مرمت، اصلاح سبک، انطباق محیطی) حوزه‌های توسعه و قابل‌نوسازی
۳۲	و حوزه‌های توسعه تدریجی
.....	۳-۵- ارزیابی سازمان بصری سیما و منظر شهری
.....	بخش سنجش و ارزیابی
.....	مطالعات سیما
.....	مقیاس مطالعه، حوزه سامان دهی
.....	- سنجش و جمع‌بندی سیمای شهری خیابان - تکمیل جداول سنجش کیفیت‌های محیطی (از دیدگاه جداول سوت S.O.W.t)
۱۳۷-۱۴۵	تحلیل سیمای بام ضلع جنوبی خیابان سپه (از دیدگاه جداول S.O.W.t) شامل:
.....	«نقاط قوت، نقاط ضعف، نقاط تهدید، فرصت‌ها»
۱۴۵-۱۵۰	تحلیل سیمای بام ضلع شمالی خیابان سپه (از دیدگاه جداول S.O.W.t)
.....	«نقاط قوت، نقاط ضعف، نقاط تهدید، فرصت‌ها»
.....	شناخت سازمان سیمای زمینه (سیمای جداره) از نقطه نظر (سبک معماری، محتوا، ریتم، تناسبات،
۳۳	رنگ و مصالح - انتظام بازشوها - دانه‌بندی)
۳۴	ارزیابی سیمای بام (اجزای سیمای بام: خط آسمان و دانه‌بندی)
۳۵	تعیین حوزه‌ها (سازمان سیما - تعیین خط آسمان)
۳۶	معرفی حوزه تاریخی، حوزه جدید، حوزه‌های همگن - حوزه‌های متنوع و فاقد غنا
۳۷	ارزیابی و تحلیل سازمان سیمای زمینه (سیمای جداره)
۳۸	ارزیابی و تعیین محصوریت و تناسبات مطلوب ارتفاعی در خیابان (تکمیل و تهیه مقاطع مختلف از خیابان)
.....	(تعیین اهداف و سیاست‌ها)
۳۹	بررسی «پتانسیل‌ها و فرصت‌ها» سازمان سیما
.....	۶- فصل ششم:
.....	بخش تعیین اهداف و سیاست‌ها
۱۵۲	۱-۶- اهداف کلان طرح سامان‌دهی تهران
۱۵۲	۲-۶- اهداف کلان حوزه مرکزی و تاریخی تهران

.....	سیاست‌های کلان طرح سامان‌دهی تهران
۱۵۲	محتوای توسعه حوزه مرکزی در طرح سامان‌دهی تهران
۱۵۳	۳-۶- اهداف کلان حوزه تفصیلی
۱۵۴	۴-۶- سیاست‌های کلان حوزه تفصیلی
۱۵۴	نظام فعالیت‌ها
۱۵۴	نظام تردد
۱۵۵	۵-۶- سیاست‌های کالبدی حوزه تفصیلی
۱۵۵	احیاء هویت کالبدی
.....	سازمان‌یابی کالبدی نوین
۱۵۷	۶-۶- سیاست‌های سیمای شهری حوزه تفصیلی
۱۶۰	۷-۶- سیاست‌های بخش فعالیت‌ها و کاربری‌ها در حوزه تفصیلی
۱۶۰	انتظام فعالیتی
۴۰	حوزه‌بندی فعالیت‌ها
۱۶۰	تغییر ماهیت فعالیت‌ها
۱۶۱	احیاء و غنای فعالیت‌ها
۱۶۱	تجمع فعالیتی سازگار
۱۶۱	۸-۶- طراحی و سازمان‌دهی جدید عملکردی
۱۶۱	برنامه‌ریزی عملکردی
۱۶۲	۹-۶- طرح و برنامه‌ریزی معاصر سازی عملکردی
.....	۱۰-۶- اهداف حوزه مستقیم (حوزه سامان‌دهی)
۱۶۴	اهداف سازمان سیما - سیمای زمینه
۱۶۵	اهداف سیمای بام
۱۶۵	اهداف سیمای زمین
۱۶۶	۱۱-۶- سیاست‌های سازمان سیما - سیمای زمینه
۱۶۷	سیاست‌های سیمای بام
۱۶۸	سیاست‌های سیمای زمین
.....	۷- فصل هفتم
۴۱	- نمایش و گرافیک وضع موجود (پرسپکتیوها)
۱۶۹، ۴۲	- دیاگرام «گرافیک» وضعیت پیشنهادی و ارتباطات فضایی
(۴۳ و ۴۴)	- طرح‌های پیشنهادی پلان «گزینه ش» - پلان «گزینه ش ۲»
(۴۵ و ۴۶)	- طرح انتخابی «پرسپکتیو ش ۱»

طرح «پرسکتیو ش ۲» گزینه ش ۲.....	۴۶-۱۱
- بخش ضوابط و مقررات سیمای شهری خیابان سپه	
- تدوین ضوابط کنترل و توسعه سیمای بام.....	۱۷۲
- تدوین ضوابط کنترل و توسعه سیمای جداره.....	۱۷۴
طراحی ضوابط کنترل و توسعه.....	۱۷۸
طراحی ضوابط کنترل و توسعه سازمان سیما.....	۴۷
ارائه پیشنهاد یا الگوی توسعه سیما.....	۴۸
فهرست منابع و مآخذ.....	
منابع فارسی شامل:.....	
کتابها.....	۱۷۹
مقاله‌ها و مجله‌ها.....	۱۸۰
منابع لاتین.....	۱۸۱
ضمیمه:.....	
فرم‌ها و پرسش نامه‌ها.....	

فصل اول

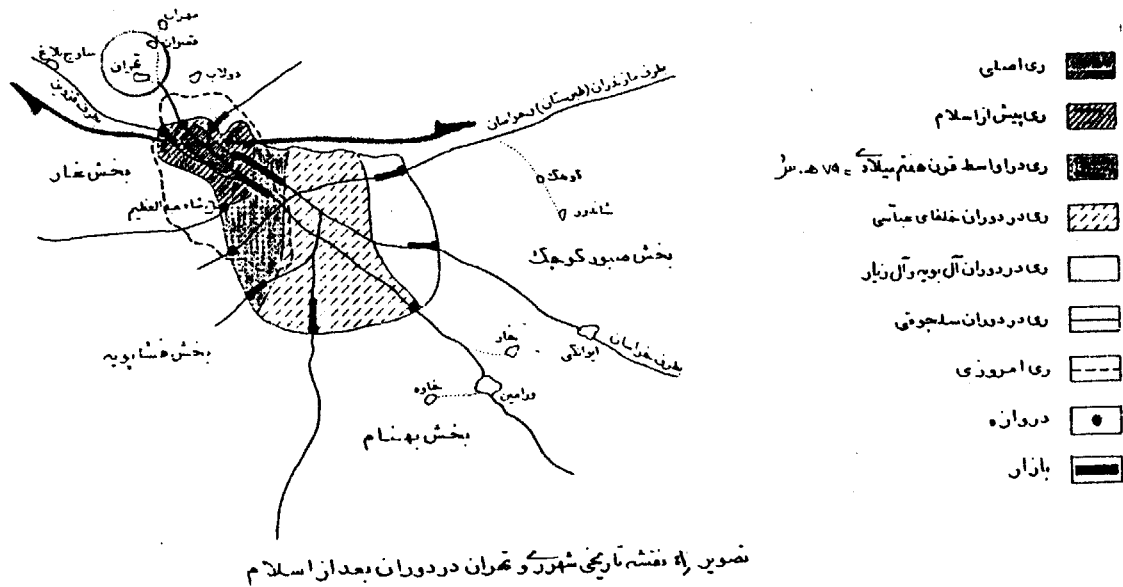
- مطالعات تاریخی

- منابع
- ۱- طرح ساماندهی جلد ۱ بخش تاریخی - ص ۶۱-۷۹
 - ۲- اطلس کامل شهر تهران انتشارات گیتاشناسی چاپ پنجم نوروز ۱۳۷۶
 - ۳- مجله اثر ش ۳ تا ۵ مقاله مهندس صدیقه گلشن ص ۱۳ - ۱۹
 - ۴- تهران در گذشته و حال حسین کریمیان انتشارات دانشگاه ملی ایران
 - ۵- نظری اجمالی به شهرنشینی و شهرسازی در ایران ج ۴ یوسف کیانی
 - ۶- تهران آثار و ابنیه، تاریخچه ساختمانهای ارگ سلطنتی تهران یحیی ذکاء تهران ۱۳۴۹
 - ۷- تهران عهد ناصری ناصر نجمی تهران ۱۳۶۴

پیش‌گفتار:

مطالعه تاریخ تحول و تغییرات عرصه‌های شهری در بافت تاریخی و قدیم تهران و یا فضاهاى شهری در این بخش‌ها و نیز هم‌چنین موضوع مورد نظر این پروژه (سامان‌دهی محور تاریخی سپه) یا مطالعه تاریخ تحول تهران از زمانی که تنها یک دیه یا روستا از توابع شهر بزرگ و کهن ری بوده آغاز می‌شود و این حرکت تا شهر شدن آن و سپس انتخاب این شهر به عنوان پایتخت ادامه می‌یابد. این مطالعات الزاماً در ارتباط مستقیم با بررسی تاریخی و چگونگی شکل‌گیری شهر تهران مطرح می‌گردد، که در این فرآیند تا آخرین مرحله از رشد خود روی شهر دنبال می‌شود، تاریخچه: نام تهران برای اولین بار در یکی از نوشته‌های ثئودوسیوس یونانی در حدود اواخر سده دوم پیش از میلاد به عنوان یکی از توابع راگس (ری) ذکر گردیده است.

قدیمی‌ترین سند فارسی موجود درباره نام تهران نشان می‌دهد که تهران قبل از سده سوم هجری وجود داشته است. ۱- ابوالقاسم محمدابن حوقل به سال ۳۳۱ ه.ق در توصیف تهران می‌نویسد تهران در شمال شهر ری واقع است و دارای باغهای فراوانی است و در آن زمان این روستا از توابع شهر عظیم و آباد ری بود که بر دامنه کوهستان‌های شمیران کنونی تکیه داشت و از آب و هوای بیلاقی کوهپایه برخوردار بود. ری در حمله مغول ویران شد و زمینه برای توسعه این روستای کوچک که در مأخذ دوره مغول طهران - ری نامیده می‌شد فراهم آمد. در نمودار ش (۱) تهران را به صورت یک روستا در منطقه‌ای پر اهمیت چون ری بر سر راه ری به قزوین و ری به طبرستان و خراسان در محدوده ای حاصلخیز با برخوردارى از ویژگی‌های نسبی نشان می‌دهد.



نمودار ش (۱)

۲- در نمودار ش (۲) رشد طبیعی و حرکت تکاملی تهران از صورت دید به سوی شهر شدن به خوبی پیداست هم‌چنین در این نمودار مشخص می‌گردد که تهران قبل از کشیده شدن بارو برج به دور آن از صورت روستا بیرون آمده و وظیفه و کاراکتر خاص شهری پیدا کرده بود و اکنون می‌بایست با کشیدن حصار به پیرامون شهر آن را حفظ نموده و به آن امنیت لازم یک شهر بخشیده می‌شد تا شهر در زیر سایه آن امنیت نقش جدید (نقش اداری) خویش را نیز به خوبی به انجام رساند.