

دانشگاه ملی ایران

دانشکده علم اقتصادی و سیاسی

باری ممتاز قبول شد

پایان نامه

۸۳، ۹، ۳۰

برای دریافت درجه لیسانس

موضوع

اقتصاد بهداشت

تالیف :

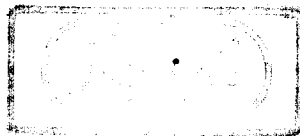
MICHAEL . H. COOPER

براهنمائی استاد ارجمند جناب آقای

دکتر مدنی مسروی

ترجمه : معین بهروان

سال تحصیلی : ۱۳۵۱-۵۲



فهرست مطالب
مستقیم

<u>صفحه</u>	<u>عنوان</u>
قسمت اول :	
۱ الی ۲	۱- خدمات بهداشتی و تباری
۳- ۶	۲- تئوری سهام کردن
۷- ۸	۳- مسائل تقسیم سهام
۹- ۱۵	۴- مزیت های تقسیم سهام
۱۶- ۱۸	۵- اصل انتخاب
۱۹- ۲۲	۶- انتخاب سهام
۲۳- ۲۴	۷- تهیه گیری
قسمت دوم :	
۲۵- ۲۷	۱- بهبود تصمیمات
۲۸- ۳۲	۲- بهداشت بعنوان سرمایه گذاری
۳۳- ۳۸	۳- محتوای مکمل سرمایه گذاری
۳۹- ۴۸	۴- اختلافات بین بهداشت و تعلم و تربیت

- ۵- منجر شکل سرمایه از طریق خدمات
 ۵۵-۴۶
 بهداشتی
- ۶- مسائل تصویری
 ۵۱-۵۶
- ۷- زمان کار اضافه شده
 ۶۱-۶۰
- ۸- کاهش نرخ ویر و رشد اقتصادی
 ۷۲-۷۰
- ۹- اضافه شدن بر میزان استفاده و درآمد ملی
 ۸۱-۷۲
- ۱۰- شکل سرمایه
 ۸۱-۸۲
- ۱۱- مطالعات اخیر
 ۹۱-۹۰
- ۱۲- تصویر هنر توسعه ای
 ۱۰۱-۱۱
- ۱۳- کنگره درآمد ملی
 ۱۱۲-۱۱۰

COTTON . M. LINDSAY

خدمات بهداشتی و صاوی

این مقاله پشتیبانی را اظهار و مشاهده شد که دارک مستقیم خدمات پزشکی

صوبی را از نظر اقتصادی توصیف می نماید .

این توصیف بر خصوصیات بازار مربوطه مکی است که با خصوصیات که اسهالات -

مختلف راه پشتیبانی از دارک خدمات پزشکی صوبی بوجود آوردن است غرق

دارد . بدین ترتیب ARROW عناصر و ناسامانی در ظاهر فرضه

خدمات پزشکی پرداخته تا در حالت دولت را در این امر توجیه کند .

WELSBORD به سبب اثرات خصوصیات تکافوگامی از آن است که دارک

کاملاً خصوصی تسهیلات بهداشتی ممکن است تا حدودی تحت شرایط رضایت بخش

باشد پرداخته . PAULY نقش ناواهر بر روی مصرف را در تکافوی خدمات

پزشکی بازمین کرده است .

هریک از خصوصیات که مشاهده شد است برای توجیه مورد نیاز ساختن بازار -

پزشکی اثرات مربوط به خود را دارند . بنابراین جنبه تکافو اثرات ضایعی برای

بازار پزشکی کطای اقتصاد اندک توجیهی بدان معلوف داشته اند دارد .

آن جنبه نااهرا به آرزو و تعادل جهانی است که در آن سهم بنوم . این کسری

تفکر روشی است که اغلب بیان گردید . که هرگز باید منابع پزشکی موجود دسترس

صاوی داشته باشد و نیاز پزشکی است نه وضع اقتصادی که باید واجد شرایط

بودن خدمات پزشکی را تضمین کند و درآمد زیاد و اثروت نباید فرد را مشغول خدمات بیشتر و یا بهتر بهداشتی کند . این استدلال در سراسر نشریه‌هاست اقتصاد بهداشت چشم می‌خورد و تا جائیکه من میدانم هرگز از نقطه نظر اقتصادی بودن رسد^۱ مورد آزمایش واقع نگردیده چون با محتوای طبیعی خود مخالفت دارد . در این مقاله کوشش شد تا است این خلا^۲ برگردد .

تشریح سهم کردن :

برای سادگی در بیان این مدل بنا بر کلی فرض می‌شود که هر کس دارای و نیازند بهای پزشکی (هرمنهوی را گمان نیاز در برداشتمی باشد) مشابه می‌باشد شریک تفکر تساوی کمبود به حساب است همین آن است که میزان خدمات پزشکی کسی برای هر کس موجود می‌باشد باید شدیداً^۱ متکی به نیاز پزشکی و رفووضع اقتصادی باشد. بنا بر این میتوان از این نتیجه بگیریم که آنچه در میان افرادی که دارای نیاز پزشکی مشابه هستند وجود دارد علاقه به دارای مساوی بیشتر است. چنین علاقه‌ای را میتوان با خصوصیات زیر تحت یک عمل مورد چینی بصورت فرمولی درآورد.

$$\mu^j = \mu^j (\alpha_1^j, \alpha_2^j, \dots, \alpha_n^j, e_i)$$

$$e_i = - \sum_{i=1}^3 \left| \bar{x}_i - x_i^j \right|$$

بصورت دیگر علاقه بر مقدار μ کالاهای خصوصی موجود افراد برای درجه تساوی کند و بر آن یکی از این کالاها (یعنی خدمات پزشکی) توزیع شده است که ارزش کاملند. و باز توزیع مجدد سهام که برآیندگی دارند بهای افراد را کاهش داد و است اساس رضایت مثبت میکند. این مطلب را ممکن است با کلمه شکل (۱) که فرور شده (۲) به اجتماع و منفرد با درآمدهای مختلف (B) چنانچه

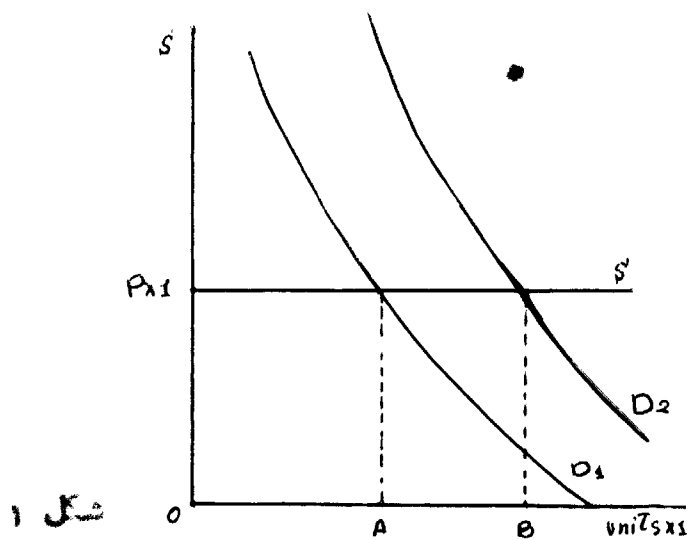
تقاضا برای کالای مورد ذکر طبیعی است و (C) جالبکه عرضه بطور کامل دارای کسری است روشن تر شا هد نمود .

جداول 1 و 2 جداول تقاضای فردی افراد مستمند تروضی تراست کسه بهتر صیب کمیت های مصرف OA و OB را بهار می آورد . ارزش e_1 در این مورد مسلما با تعریف ما AB است . اگر فرد ثروتمند همانطور که در بیان 1 شرح دادیم عمل سود جویی داشته باشد وی بطور مثبت برای کاهش AB (افزایش در e_1) ارزش قابل است . مشابهها در یک مورد بزرگ به فرد کاهش کل اختلاف سهام مصرف را ارزش خواهد داد .

ممكن است استدلال شود که عمل جداگانه این جنبه تقاضا لازم نیست چون تنها با انفسه به پارامترهای ارزش کالای افراد ثروتمند مربوط است . حاصل کردن این ملاحظات به عنوان یک استدلال جداگانه در عمل سود جویی ممکن است بنظر زائد برسد . به عنوان مثال مصرف نقدگان سبب خوش طعم را ترجیح میدهند معینا ضروری نیست که طعم را به عنوان یک استدلال جداگانه در عمل سود جویی داخل کنیم . این استدلال به دو دلیل در مثل گونی صادق نیست

(A) مدارک تساوی بزرگتر با انفسه اقتصاد خارجی را بوجود می آورد و

(B) وسائل است برای ایجاد افزایش در ارزش e_1 (یعنی کاهشهای نقدی و مالی) تکاملا از کمیت کالای مورد علاقه یا خریداری شده بطور خصوصی میرزا است .



شکل ۱

نوع و طبیعت اقتصاد خارجی گاز دارای تساوی بزرگتر سرچشمه میگرد بسیار
 مراجعه مجدد به مدل ساده شده که فوقاً بکار برده شده مشاهده میگرد .
 تا زمانی که فقط یک فرد در اجتماع دارای کروز تنگ نوع پرستانه است که در برابر
 نثر (۱) توصیف گردید همین منطقی وجود ندارد . با فرد ممکن است بسیار
 تولید میزان تعادل خصوصی تساوی بزرگتر را با ارزش گذاری خود در تعیین
 کند . هرزانی که بدین ترتیب تولید گردیده شرایط رفاهیت بخش $PARETIAN$
 را ارضا میکند . اگر به هر حال بین از یک نفر از این افراد این ارضیت های بیشتر
 دوستانه را از خود بروز دهند تعیین خصوصی به سهولت سعادت و رفاه ضجر
 نخواهد گردید . فعالیت یافته گرفته فرد برای بهبود بخشیدن به تساوی بزرگتر
 اقتصاد خارجی را برای دیگران که به تساوی ارزش همینند فراهم میازد . اثر
 آشنای و صحنای تنگی میزند . فعالیت میگرد برای ارضای ارزش e_1 خود
 کمتر . صحنای تساوی را برای همه فراهم میازد . تنها عمل ضجر برای

روفق دادن به تساوی بزرگتر گسترش این فعالیت را با سطح رضایت بخشی
فرا هم میسازد .

پس بیشتر میسرند کاین خصیصه غواهر بروی در عداوت تساوی معروف -
بزرگتر است لالی را برای امکان دخالت دولت در اعتصاب ضایع پزشکی فراهم
میسازد . اگر این گونه حوادث اولویت های بشردوستانه گسترش یابد از دولت
خواسته خواهد شد که تساوی در سهام وجوهات ضایع پزشکی را افزایش دهد .
برای اینکه نوع دخالت مورد نیاز تعیین گردد مایا باید معنی فعالیت تقسیم سهام
را مورد آزمایش قرار دهیم .

مسائل تقسیم سهام :

اینعمل منجر به آزمایش دومین خصمه استثنائی تاخا برای تساوی که در بالا مشاهده شد میگردد . درحقیقت روشهای متعددی وجود دارد که میتوان بطور جداگانه هاشترگا برای تولید گسترش تساوی مطلوب در مصرف گالی مورد بحث بکار بست . اینها را میتوان با مراجعه به شکل - ۱ - شرح داد . هم - تساوی در سهام مصرف شده ممکن است یا با ترفیب افراد فقیر که بیشتر از OA مصرف نمایند و یا با ترفیب افراد غنی که کمتر از OB مصرف نمایند بطور روشنی کاهش یابد .

تاجائیکه تنها عبارت E1 در اصل سود جوی مورد ملاحظه است و سایر انتخاب شده موضوع اختلاف است . تنها این تساوی است که مورد ملاحظه است . آزمایش بیشتر آشکار میسازد که حق انتخاب موجود برای ترفیب هر یک وسیع تر است . چهار شق وجود دارد که فرد ثروتمند برای بهبود گسترش تساوی مورد ملاحظه میتواند بکار بندد .

۱- روتر اسراف - بگردد ثروتمند ممکن است مقدار کامل OB را انتخاب نماید خصوصاً وی ایجاب میکند خریداری نماید و قسمتی از آنرا بسادگی نابود (و یا لا اقل بلا مصرف گذارد) کند تاجائیکه میزان صرفی وی در حقیقت نزدیک تر به OA باشد تساوی بزرگتری در مصرف پدید میآید .

۲- روش هدیه- اگر فرد غنی تر مقدار کامل OB را خریداری نماید وضعیتی از

آنها بطور مستقیم بفرد مستمندتر انتقال دهد در مصرف تساوی بزرگتری پیدا می‌آید
 مسلماً این روش از دوانتخاب عدم تساوی موجود حطوطر میشود .

۳- روش برهیز- با خودداری از خرید بحیزان کامل OB در بازار بگذرد ثروتمند

میتواند در توزیع کالا از تساوی بزرگتری برخوردار گردد .

۴- روش اتانفندی مالی- بالاخره بگذرد ثروتمند میتواند تساوی بزرگتری را

در مصرف کالا با اداه مصرف در سطح خصوصی OB خود برود اد ناطه نقدی و

مالی برای بالا بردن مصرف گسترش یافته بوسیله مستمندان بوجود آورد .

همانطور که در بالا اشاره شد عکس العمل بگذرد در برابر اولویت‌های شرح داده شده

در میان واحدهای تساوی بدست آمده از طریق هر یک از چهار روش مذکور -

مختلف است . بهر حال این دال بر آن نیست که بطور متفاوتی روشها را بکار

خواهد بست . برخلاف بطور مطلق رفتار خواهد نمود وی تلاش خواهد کرد که

تساوی را اتانفندی کارزایی نهایی وی از واحد تساوی با هزینه‌هایی دهنی آن

واحد مساوی باشد بالا برده در انجام چنین عملی وی کوشش خواهد نمود از -

روشهایی که کمترین هزینه را برای تولید آن کمیت دارد استفاده نماید . در

آزمایش محاسبه تصمیم بگذرد در مورد اینکه وی تا چه میزان تساوی بوجود خواهد

آورد و همچنین چه روشی را بکار خواهد بست لا زمست هزینه‌های مطلق هر روز

بطور روشن مشخص گردد .

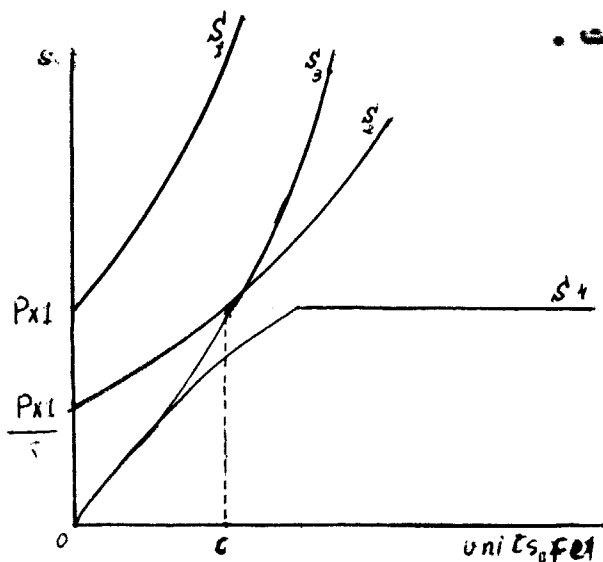
هزینه‌های تقسیم سهام .

هزینه ذهنی بالا بردن تساوی در مصرف تنها ارزش آن در برابر فرد است (گذرگاه بالا بردن) آن رقم بپردازد یا فعالانه در این جریان محاصره گردیده است . مشکل تشخیص این هزینه در تشریح واحد تساوی قرار دارد . همانطور که در بالا مشاهده شد انتخاب تعریفی که در اینجا برگزیده شده است دلخواه است . تجزیه و تحلیل کاملی را که باید دنبال کرد ممکن است به‌جز این که این تعریف قابل قبول نیست رد کرد . در این صورت لا اقل یک دیدگاه تجزیه و تحلیل علی ذیلا بیان گردیده آدمی تنها نیازمند آن است که تعریفی را که برتر میدانند انتخاب کند .

تعریفی که انتخاب گردیده خصوصیت‌های مشخص و راحتی را در بردارد که توصیه می‌شود . مثلا روشن است که در هر جامعه به هر حجم و اندازه از خودگذشتگی یا واحد آلائی مورد تقاضا از طریق روتر اسراف یک واحد تساوی معافندگی را — برای فرد ذی‌علاقه بوجود می‌آورد . کلیه از خودگذشتگی‌های بعدی تساوی را برای یک گروه مشابه بر آن معنا تولید می‌نمایند . بنابراین اطلاعات حاصل است که سه برای ایجاد یک جدول هزینه نهایی برای تولید تساوی از این طریق استفاده از شکل‌های ۱ و ۲ است .

هزینه واحد اول تساوی و واحد‌های بعدی برای فرد ذی‌علاقه ارزش واحد

همانند کالای مورد تقاضا است که اگر دیده . فروش منبکیم کوی تقاضای
 خصوصی OX_1 را خریداری نمود باشد هزینه اولین واحد FX_1 بهای
 کالای بازار خواهد بود . به علاوه جدول هزینه‌هایی تنها انعکاس دهنده
 نسبت دست چپ منحنی تقاضا خواهد بود . این منحنی بعنوان جدول S_1
 در شکل ۲ نشان داده شده است .



عملیات هزینه سه روش باقیمانده را میتوان بطرز مشابهی استنتاج نمود . عمل
 هزینه نهایی روش ۲ (روش هدیه) تنها از یک جنبه با روش ۱ فرق دارد در
 دادن کالا بفرد مستند است بجای نابود کردن آن فرد یا تنهاجم دوچانه
 بعدم تساوی میباشد . وی اندازه دارائی فرد مستند را افزایش میدهد درحالیکه
 در همان وقت از سهم خود میگذرد . انتقال به واحد OX_1 به این غرض همزمان
 ۲ برابر تساوی تولید میکند (ارزش e_1 را به دو برابر افزایش میدهد) .
 هزینه تولید تساوی از طریق این روش درست نصف هزینه روش اسراف است .

جدول هزینه‌هایی برای روشن‌هدیه در شکل ۲ با رقم ۲ نشان داده شده است که درست‌تعداد سراسری S_1 و حاصل $FX_{1/2}$ را دارد.

استنتاج هزینه روز پرهمز تا عددی مختلف است. گویانکه این روش بهمان طریق برای نسبت‌هایی مانند روش ۱ تساوی تولید میکند معیناً هزینه‌ها این روش مسلماً کمتر است. فردی که بدین طریق از مصرف خودداری میکند در حقیقت منابع را به‌کالا هائیکه نمیتواند استفاده کند اختصاص داده است. وی دارای درآمد آزادی است که میتواند برای معارف دیگری اختصاص دهد. هزینه تولید به واحد تساوی بدین طریق تنها این است که اضافه مصرف می‌کنند. بعلمت کوتاهی در مصرف آن قلم مخصوص از بین رفته است.

این عمل در شکل ۱ در مناطقی زیر منحنی تقاضای D_2 و بین از بهای بازار PX_1 نشان داده شده. مسلماً جدول هزینه‌هایی فرد برای تولید تساوی از طریق روز پرهمز شباهت به S_1 دارد ولی بعلمت ارزش ثابت FX_1 به‌صرف پائین سقوط کرده است. این موضوع با رقم ۳ و در شکل ۲ نشان داده شده است

هزینه تولید تساوی از طریق روش اطافه نقدی هزینه ترغیب فرد مستعد بخرید بیشتر گالا (با برکت ترغیب برخی افراد ثروتمند بخرید کمتر) است. این امکان به‌طور اختیاری نادیده انگاشته شده است. بدین ترتیب فرد تحت این تاثیر واقع میشود که هر واحد کالا را به‌صرف قیمتی خود اضافه کند و e_1 را به‌وسیله

یک واحد افزایش دهد. چون ما یک عرضه کاملاً کشنده را در خدمات پزشکی را به برای PX_1 فرض کرده ایم هزینه‌هایی تولید تساوی هرگز نمیتوانند از این میزان افزایش یابد. بهر حال دلیلی وجود دارد که معتقد شوم که در برخی از بازارها هزینه‌سکن است در حقیقت کمتر باشد. این موضوع را میتوان بار دیگر با توجه به شکل ۱ بیان کرد. بطور عمومی لا اقل در مورد ۲ نفر فرد - ثروتمند تر ممکن است فرد مستعد تر را ترضیب کند که با پیشنهاد قبول تسبیح از بهای واحدهای نهایی که ارزش او را بالا برد فاست واحدهای اضافی را مصرف نماید. بحالت دیگر اگر جدول تقاضای فرد مستعد تر D_1 باشد اطانه مورد نیاز میزانی خواهد بود در حدود میان جدول عرضه S و D_1

تجزیه و تحلیل بسیار پیچیده تر می‌گردد زیرا تعداد افراد از دو نفر افزایش یافته. سراسیم ضحی هزینه‌هایی عمیق تر را گسترده تر خواهد بود و این امر بستگی به نسبت‌های کسانی دارد که اطانه میدهند یا اطانه بآنها را میدهد لزومی ندارد که با این پیچیدگیها مقابله کنیم زیرا خصوصیت‌های اساسی هدف ما هنوز خود نمایی میکند. هر قدر تعداد افراد زیاد باشد تا جایی که یک واحد اضافی مصرف یک واحد تساوی تولید میکند حد اضافی هزینه‌هایی تولید تساوی از طریق روی اطانه نقدی در حد PX_1 یعنی بهای یک واحد کالا باقی خواهد ماند. علاوه حتی درجه تذکرات با تعداد بیشتر هزینه‌هایی ترضیب