



وزارت علوم، تحقیقات و فناوری



دانشکده‌ی هنرهای کاربردی

پایان نامه تحصیلی جهت اخذ درجه کارشناسی ارشد

رشته طراحی صنعتی

موضوع:

طراحی تفکیک‌کننده‌ی فضایی با الهام از معماری ایرانی - اسلامی

استاد راهنما:

جناب آقای دکتر سعید مجیدی

نگارش و تحقیق:

نسیم حُسن بخشان

بهمن ۱۳۸۸

سپاس گزارم

از جناب آقای دکتر مجیدی، استاد راهنمای محترم این پروژه، برای هدایت و راهنمایی بی دریغشان، از اساتید محترم گروه طراحی صنعتی برای یاری و همراهی مداومشان، و از خانواده‌ی عزیزم؛ پدرم، مادرم، خواهرانم و همسرم که در تمامی مراحل شکل‌گیری این پایان‌نامه صادقانه در کنارم بودند.

و گرامی می‌دارم

یاد و خاطره‌ی شادروان دکتر گسیلی را که در مقام استادی گران‌قدر و مدیری دلسوز هیچ‌گاه لطف خویش را از این‌جانب دریغ نداشتند.

چکیده

کوچک شدن خانه‌های ایرانی و کاهش ابعاد آن‌ها، به خصوص در شهرهای بزرگ و در دهه‌های اخیر و قرار گرفتن اجزای ناهمگون ساختمان مانند دست‌شویی، نشیمن و پذیرایی در یک مکان و در کنار هم، محرمیت و خلوت حاکم بر فضاهای معماری ایرانی را بر هم زده و تطابق چندانی با فرهنگ و سبک زندگی ایرانی ندارد. در چنین فضایی استفاده از دیوارها و تیغه‌های جداکننده، به دلیل محدود کردن بیشتر فضا از منظر حجمی و بصری، منطقی به نظر نمی‌رسد. این امر، ایده‌ی طراحی تفکیک-کننده‌های فضایی را به ذهن نگارنده متبادر ساخته و بنیان شکل‌گیری این پروژه بوده‌است. در این میان به منظور نزدیکی محصول مورد نظر به فضای معماری ایرانی و دمیدن روح هویت ایرانی در کالبد آن، معماری ایرانی-اسلامی که دوره‌ای درخشان از معماری کهن ایران را در بر می‌گیرد، مبنای طراحی قرار گرفته‌است. با این گفتار، هدف پایان‌نامه‌ی حاضر، طراحی تفکیک‌کننده‌ی فضایی با الهام از معماری ایرانی-اسلامی می‌باشد.

این پروژه در سه مرحله‌ی مرور منابع مرتبط، شرح و تحلیل داده‌ها و طراحی صورت گرفته و در نهایت به شکل‌گیری طرحی منجر شده که امید است در راستای طراحی هویت‌محور گامی مثبت ارزیابی شود.

کلیدواژه‌ها: طراحی - تفکیک‌کننده - معماری ایرانی - اسلامی - هویت ایرانی.

فهرست مطالب

شماره‌ی صفحه	مطالب
۱	فصل اول
۲	مقدمه
۵	فصل دوم
۶	۲ مروری بر منابع مرتبط
۶	۲-۱ فضای زندگی و تعامل انسان با آن
۸	۲-۲ معماری ایرانی-اسلامی و فضاهای حاکم بر آن
۱۰	۲-۳ هویت ایرانی
۱۲	فصل سوم
۱۳	۳-۱ فضای زندگی
۱۳	۳-۱-۱ فضای زندگی و تعامل انسان با آن
۱۳	۳-۱-۲ خانه، نمادی از خویشتن
۱۵	۳-۱-۳ خانه‌ی ایرانی
۱۶	۳-۱-۳-۱ فضاهای بنیادین خانه‌ی ایرانی
۲۰	۳-۲ معماری ایرانی
۲۱	۳-۲-۱ تاریخچه‌ی معماری ایرانی
۲۱	۳-۲-۱-۱ تاریخچه‌ی معماری در ایران پیش از اسلام
۲۳	۳-۲-۱-۲ تاریخچه‌ی معماری در ایران پس از اسلام
۲۶	۳-۲-۲ معماری ایرانی-اسلامی
۲۸	۳-۲-۲-۱ اصول معماری ایرانی-اسلامی
۳۱	۳-۲-۲-۲ تحلیل مفهومی معماری ایرانی-اسلامی
۳۲	۳-۲-۲-۲-۱ مفاهیم بنیادین معماری ایرانی-اسلامی
۳۲	۳-۲-۲-۲-۲ درون‌گرایی
۳۳	۳-۲-۲-۲-۲-۱ تظاهرات برون‌گرای تفکر درون‌گرایی در فضای معماری ایرانی-اسلامی
۳۵	۳-۲-۲-۲-۳ مرکزیت
۳۶	۳-۲-۲-۲-۳ انعکاس
۳۷	۳-۲-۲-۲-۳ پیوند با طبیعت

۳۸	۵-۱-۲-۲-۲-۳ هندسه
۳۹	۶-۱-۲-۲-۲-۳ شفافیت و تداوم فضا
۴۰	۷-۱-۲-۲-۲-۳ راز و ابهام
۴۱	۸-۱-۲-۲-۲-۳ ماده‌زدایی
۴۲	۹-۱-۲-۲-۲-۳ تعادل، تناسب و توازن
۴۴	۳-۲-۲-۲-۳ تحلیل الگوی فضایی معماری ایرانی-اسلامی
۴۵	۱-۳-۲-۲-۲-۳ آرایش فضایی
۴۶	۱-۱-۳-۲-۲-۲-۳ اصول مؤثر در آرایش فضایی در معماری ایرانی-اسلامی
۴۷	۴-۲-۲-۲-۳ تحلیل زیباشناسانه‌ی معماری ایرانی-اسلامی
۴۹	۱-۴-۲-۲-۲-۳ عناصر بصری
۵۲	۲-۴-۲-۲-۲-۳ تزئینات
۵۳	۱-۲-۴-۲-۲-۲-۳ عناصر تزئیناتی معماری ایرانی-اسلامی
۵۷	۳-۲-۲-۳ معماری امروز ایران
۵۸	۴-۲-۲-۳ نتیجه‌گیری
۵۹	۳-۳ هویت ایرانی
۵۹	۱-۳-۳ هویت و عوامل تعیین‌کننده‌ی آن
۶۱	۱-۱-۳-۳ ملیت
۶۱	۲-۱-۳-۳ دین
۶۲	۳-۱-۳-۳ زبان
۶۲	۴-۱-۳-۳ تاریخ
۶۳	۵-۱-۳-۳ فرهنگ
۶۴	۲-۳-۳ بازگشت به هویت ایرانی از معبر معماری ایرانی
۶۵	فصل چهارم
۶۶	۴ طراحی
۶۶	۱-۴ تحقیق برای طراحی
۶۷	۱-۱-۴ محصول
۶۷	۱-۱-۱-۴ پاراوان
۶۷	۲-۱-۱-۴ تاریخچه

۶۸	۳-۱-۱-۴ نمونه‌های موجود
۷۰	۴-۱-۱-۴ عملکرد
۷۰	۵-۱-۱-۴ مواد و روش‌های ساخت
۷۱	۲-۱-۴ انسان
۷۱	۱-۲-۱-۴ گروه‌های مرتبط
۷۲	۲-۲-۱-۴ ارگونومی
۷۲	۳-۲-۱-۴ وندالیسم
۷۳	۴-۲-۱-۴ نیازهای روانی
۷۳	۳-۱-۴ محیط
۷۴	۴-۱-۴ شاخص‌های طراحی
۷۶	۲-۴ طراحی مقدماتی
۱۰۰	۳-۴ ارزیابی اولیه
۱۰۳	۴-۴ طرح‌های تکمیلی
۱۱۴	۵-۴ ارزیابی نهایی و انتخاب طرح برتر
۱۱۴	۱-۵-۴ تعیین وزن معیارها
۱۱۵	۲-۵-۴ انتخاب طرح برتر
۱۱۶	۶-۴ توسعه‌ی طرح برتر
۱۲۳	۷-۴ معرفی طرح نهایی
۱۲۳	۱-۷-۴ ویژگی‌های طرح مورد نظر
۱۲۵	۳-۷-۴ مدل‌سازی سه بعدی
۱۳۰	۴-۷-۴ نقشه‌ها و جزئیات فنی
۱۳۷	فصل پنجم
۱۳۸	۵ نتیجه‌گیری
۱۳۹	کتاب‌شناسی
۱۴۴	ضمیمه (۱)، راهنمای چیدمان‌های محصول در حالت‌های گوناگون

فهرست جداول

شماره‌ی صفحه	شرح جداول
۱۷	جدول (۱)، بررسی کاربرد مواد گوناگون در ساخت پاراوان
۱۰۰	جدول (۲)، تعیین وزن معیارهای طراحی در ارزیابی اولیه
۱۰۱	جدول (۳)، ارزیابی طرح‌های مقدماتی با معیارهای معماری و هویت ایرانی
۱۱۴	جدول (۴)، تعیین وزن معیارهای نهایی ارزیابی
۱۱۵	جدول (۵)، جدول ارزیابی نهایی برای تعیین طرح برتر

فهرست تصاویر

شماره‌ی صفحه	شرح تصاویر
۱۶	تصویر (۱)، سر در خانه‌ای تاریخی در شوشتر همراه با سکو یا پاخوره در طرفین
۱۷	تصویر (۲)، حیاط مرکزی خانه‌ی مودت، از مجموعه‌ی خانه‌ی لاری‌ها در یزد
۱۸	تصویر (۳)، اتاق ارسی پنج‌دری خانه‌ی زینت‌الملک شیراز
۲۱	تصویر (۴)، آرامگاه کوروش در پاسارگاد، معماری پارسی
۲۲	تصویر (۵)، کاخ و معبد هترا (الحضر) در عراق امروز، معماری پارسی
۲۳	تصویر (۶)، کاخ اردشیر اول در فیروزآباد فارس، معماری ساسانی
۲۴	تصویر (۷)، مسجد جامع فهرج، معماری خراسانی
۲۴	تصویر (۸)، گنبد قابوس، واقع در گرگان، معماری رازی
۲۵	تصویر (۹)، گنبد سلطانیه، معماری آذری
۲۵ و ۵۶	تصویر (۱۰)، چهل‌ستون، معماری اصفهانی
۲۶	تصویر (۱۱)، کاخ هشت‌بهشت اصفهان، معماری اصفهانی
	تصویر (۱۲)، آجر در پوشش تحتانی گنبد مانع انتقال حرارت و برودت به داخل بنا می‌گردد، مسجد جامع بروجرد
۳۰	
۳۰	تصویر (۱۳)، نقش و نگار کاشی تعویض آن‌ها را در صورت تخریب فراهم می‌کند
۳۴	تصویر (۱۴)، درون‌گرایی معماری ایرانی با تعبیه‌ی حیاط مرکزی در عمارت آقابزرگ کاشان
۳۵	تصویر (۱۵)، ظاهر بیرونی ساده‌ی گنبد خاگی مسجد جامع اصفهان
۳۵ و ۵۵	تصویر (۱۶)، تزئینات باشکوه گنبد خاگی از نمای داخل، مسجد جامع اصفهان
۳۵	تصویر (۱۷)، گنبد مرکزی خانه‌ی بروجردی‌ها که تمام اجزا و تزئینات حول آن شکل یافته‌اند
	تصویر (۱۸)، آرایش هندسی اجزای مختلف بنا پیرامون حیاط مرکزی که بر مرکزیت تأکید دارد، خانه‌ی بروجردی‌ها
۳۶	
۳۶	تصویر (۱۹)، انعکاس بنا در آب حالتی روحانی به فضا می‌بخشد، مسجد امام اصفهان
۳۷	تصویر (۲۰)، استفاده از عناصر طبیعی برای ساخت بهشتی کوچک در دل کویر
۳۸	تصویر (۲۱)، گنبد و بادگیر، نمادی از پیوند معماری ایرانی با طبیعت
۳۸	تصویر (۲۲)، تکرار حساب‌شده‌ی ستون‌ها و طاق‌ها در شبستان، مسجد جامع همدان
۳۹	تصویر (۲۳)، کاربندی، مقبره‌ی شاه نعمت‌الله‌ولی
۳۹	تصویر (۲۴)، کاربرد مقرنس در تزئینات، مسجد شیخ‌لطف‌الله

- تصویر (۲۵)، تداوم فضا در معماری ایرانی با تکرار ستون‌ها، مسجد نصیرالملک شیراز ۳۹
- تصویر (۲۶)، شفافیت‌زایی با استفاده از شیشه‌های رنگی، مسجد نصیرالملک شیراز ۴۰
- تصویر (۲۷)، کاربرد اشکال نمادین و رمزآلود، محراب مسجد جامع نیریز ۴۰
- تصویر (۲۸)، ایجاد راز و ابهام در فضا با کاربرد نور و تاریکی، حمام گنجعلی‌خان کرمان ۴۱
- تصویر (۲۹)، ماده‌زدایی از نور با عبور آن از نورگیر، مسجد شیخ‌لطف‌الله ۴۱
- تصویر (۳۰)، ماده‌زدایی از نور با عبور آن از شیشه‌های رنگی، عمارت نارنجستان شیراز ۴۲
- تصویر (۳۱)، تقارن کامل در طراحی و آرایش فضایی بنا، خانه‌ی طباطبایی کاشان ۴۳
- تصویر (۳۲)، ریتم و تکرار عناصر یکسان، مسجد تاریخانه‌ی دامغان ۴۳
- تصویر (۳۳)، اشاره‌ی تمام نقاط در معماری ایرانی به یک نقطه ۴۹
- تصویر (۳۴)، حرکت خطوط به سوی بالا در معماری ایرانی، مسجد شیخ‌لطف‌الله ۵۰
- تصویر (۳۵)، کاربرد و تکرار خطوط منحنی در معماری ایرانی ۵۰
- تصویر (۳۶)، کاربرد مربع در پلان بنا در معماری ایرانی، مقبره‌ی امیراسماعیل سامانی ۵۰
- تصویر (۳۷)، کاربرد دایره در گنبد و تکرار آن در تزئینات، نمای زیر گنبد مسجد گوهرشاد ۵۰
- تصویر (۳۸)، کاربرد احجام متقارن و منظم در معماری ایرانی ۵۱
- تصویر (۳۹)، کاربرد شیشه‌های رنگین در بنایی قاجاری ۵۱
- تصویر (۴۰)، کاربرد رنگ خاکی و فیروزه‌ای در نما و تزئینات بنا ۵۱
- تصویر (۴۱)، وحدت‌بخشی به طاق، دیوار و گنبد با تزئینات، مسجد شیخ‌لطف‌الله ۵۲
- تصویر (۴۲)، طاق عنصری تزئینی که وزن سقف را تحمل می‌کند ۵۲
- تصویر (۴۳)، کاربردی ملهم از انحنا‌ی گنبد و طاق بوده و به سقف استحکام می‌بخشد، خانه‌ی طباطبایی کاشان ۵۳
- تصویر (۴۴)، آیات قرآن در کتیبه‌نویسی، مسجد شیخ‌لطف‌الله ۵۳
- تصویر (۴۵)، کتیبه‌ای با ساختار هندسی و تناسبات ریاضی، مسجد جامع ساوه ۵۳
- تصویر (۴۶)، هندسه‌ی به‌کاررفته در معماری ایرانی، خانه‌ی بروجردی‌های کاشان ۵۴
- تصویر (۴۷)، ساقه‌ی بی‌انتهای اسلیمی، گنبد مسجد امام اصفهان ۵۵
- تصویر (۴۸)، کیفیت معنوی نور در معماری ایرانی، مسجد شیخ‌لطف‌الله ۵۶
- تصویر (۴۹)، روحانی نمودن نور با عبور آن از شیشه‌های رنگی، خانه‌ی طباطبایی کاشان ۵۶
- تصویر (۵۰)، پاراوانی با کپی‌برداری صرف از پاراوان‌های کلاسیک رایج در قرن ۱۹ م ۶۸
- تصویر (۵۱)، طراحی و ساخت پاراوان با مواد انعطاف‌پذیر ۶۹

- ۶۹ تصویر (۵۲)، انتقال نقوش گیاهی به پاراوان
- ۶۹ تصویر (۵۳)، طراحی پاراوان با حذف کارکرد پوشانندگی
- ۶۹ تصویر (۵۴)، کاربرد ترکه‌های چوبی در ساخت پاراوان
- ۶۹ تصویر (۵۵)، ساخت پاراوان با صفحات فلزی قابل چرخش
- ۶۹ تصویر (۵۶)، استفاده از پانل‌های فومی مدولار در ساخت پاراوان
- ۷۰ تصویر (۵۷)، طراحی پاراوان با قابلیت روشنایی بخشی
- ۷۰ تصویر (۵۸)، طراحی پاراوان با توری فلزی

فهرست شکل‌ها

شماره‌ی صفحه	شکل
۳	مدل (۱)، روند شکل‌گیری و انجام پایان‌نامه
۷	مدل (۲)، مروری بر منابع مرتبط در زمینه‌ی فضای زندگی و تعامل انسان با آن
۹	مدل (۳)، مروری بر منابع مرتبط در زمینه‌ی معماری ایرانی-اسلامی
۱۱	مدل (۴)، مروری بر منابع مرتبط در زمینه‌ی هویت ایرانی
۱۹	مدل (۵)، آرایش هندسی فضاها و ارتباط فضاهای مختلف با یکدیگر در خانه‌ی ایرانی
۲۷	مدل (۶)، روند مطالعه‌ی معماری ایرانی-اسلامی و مباحث قابل توجه در این پروسه
۲۸	مدل (۷)، اصول معماری ایرانی-اسلامی و شرح مختصری از آن
۳۲	مدل (۸)، مفاهیم حاکم بر معماری ایرانی-اسلامی و مصداق عینی آن‌ها
۳۳	مدل (۹)، درون‌گرایی، دلایل پیدایش و تظاهرات برون‌ی آن در معماری ایرانی
۴۵	مدل (۱۰)، تحلیل فضایی معماری ایرانی-اسلامی
۴۸	مدل (۱۱)، تحلیل زیباشناسانه‌ی معماری ایرانی-اسلامی
۶۰	مدل (۱۲)، عوامل تعیین‌کننده‌ی هویت
۶۶	مدل (۱۳)، مطالب مورد نظر در بخش تحقیق برای طراحی
۷۴	مدل (۱۴)، باید و نبایدهای طراحی

مقدمه

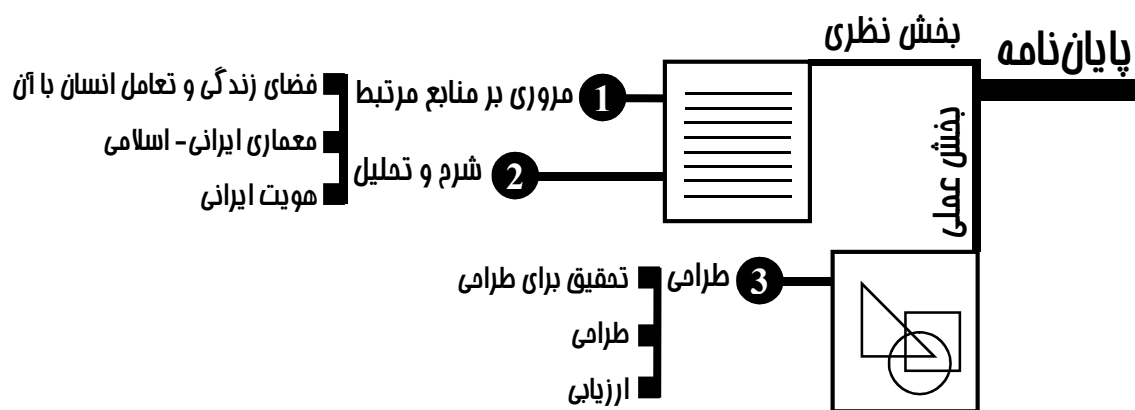


مقدمه

در فرهنگ و قاموس ایرانیان، خانواده همواره جزئی بنیادین از جامعه و خانه محور اصلی یکپارچگی خانواده بوده است. چنین فرهنگی با اتکای عمیق خویش به مفهوم خانواده، به خانه و مکان زندگی این واحد اجتماعی مقامی بس رفیع داده و آن را تا حد حریمی مقدس بالا می برد. بنابراین ساکنان این حریم باید از نگاه و دسترسی نامحرم و از هر گزند و دخالت ناخواسته‌ای در امان باشند. یکی از تدابیری که معماری اصیل ایرانی در جهت حفظ حریمیت و ارزش‌های بنیادین فرهنگی این دیار به کار می‌بندد ارائه‌ی الگویی خاص برای تقسیم‌بندی فضایی در معماری بنا است. به‌گونه‌ای که با تفکیک فضای عمومی و خصوصی به بیرونی و اندرونی و جدا نمودن فضاهای ناهمگون از یکدیگر فضایی آرام، به دور از هیاهو و مزاحمت، برای اعضای خانواده فراهم می‌کند. اصول حاکم بر فضا سازی دیرین ایرانی اما در معماری معاصر ایران از یاد رفته و میراث آن در حال احتضار است. هویت و روح حاکم بر معماری ایرانی از جسم و روح فضاهای امروز رخت بر بسته، به طوری که نه اصول زیربنایی و الگوهای تقسیم‌بندی فضایی و نه جلوه‌های ظاهری این هنر در این فضاها قابل مشاهده می‌باشد.

آنچه در معماری امروز این سرزمین رخ داده، یعنی حذف مرزهای فضاهای ناهمگون و چیدمان آن-ها در کنار هم به جریحه‌دار گشتن آرامش، خلوت و حریمیت خانواده‌ی ایرانی منجر شده است. مشاهده‌ی این امر نگارنده را به تعمق در این مهم واداشت که در نهایت به ایده‌ی طراحی تفکیک-کننده‌ی فضایی انجامید. دستیابی به فضایی مأنوس با معماری ایرانی اما تنها با تفکیک کردن فضا تحقق نمی‌یابد، بلکه لازم است که روح حاکم بر این معماری و صورت این هنر در اجزای موجود در فضا نیز منعکس شود. این پروژه بر این اساس و با هدف طراحی تفکیک‌کننده‌ی فضاهای مسکونی با هویت ایرانی شکل گرفته است. دغدغه‌ی هویت در این پروژه فراتر از کاربرد سطحی نمادها و جلوه‌های صوری فرهنگ و هویت ایرانی بوده و رهنمون گشتن روح و جوهره‌ی این فرهنگ غنی به پروسه‌ی طراحی را دنبال می‌کند. در این میان معماری ایرانی-اسلامی که از یک سوی به عنوان بخشی ارزنده از هنر این مرز و بوم رخ می‌نماید و از سوی دیگر متناسب با باورها و اعتقادات دینی بخش قابل توجهی از ایرانیان امروز می‌باشد به عنوان سنگ بنایی جهت شناخت هویت ایرانی در نظر گرفته شده است. در حقیقت پروژه‌ی مورد نظر برپایه‌ی نیازی، که از برهم خوردن آرایش فضایی و رنگ باختن هویت و فرهنگ ایرانی در شکل دادن به فضای پیرامون برآمده و با رجوع به معماری دیرین این سرزمین بنیان یافته است.

پایان‌نامه‌ی حاضر در دو بخش نظری و عملی صورت گرفته که بخش نظری آن شامل دو مبحث مروری بر منابع مرتبط و شرح و تحلیل و بخش عملی آن مشتمل بر پروسه‌ی طراحی می‌باشد که در مدل زیر تصویر شده‌است:



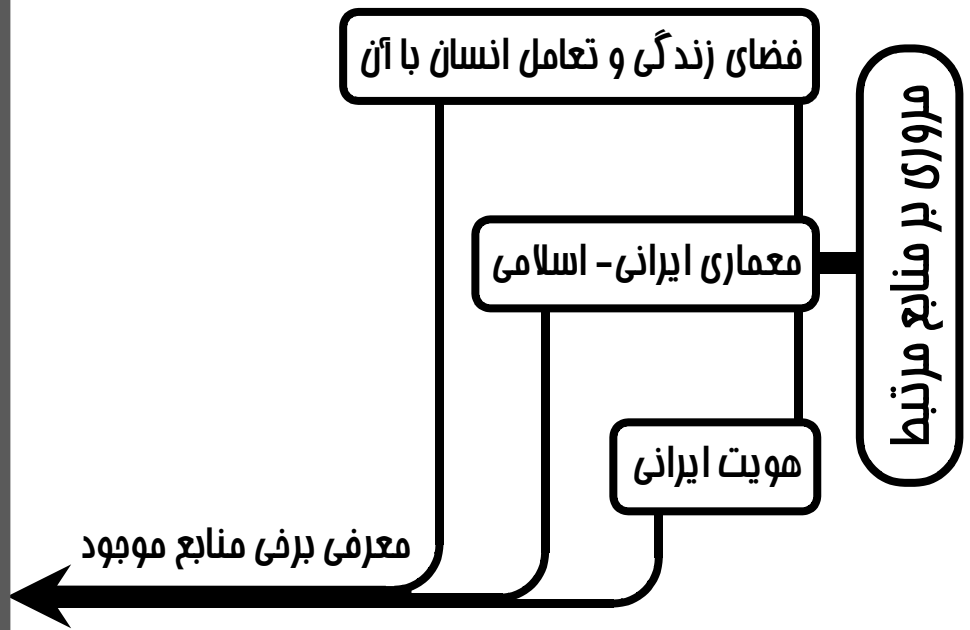
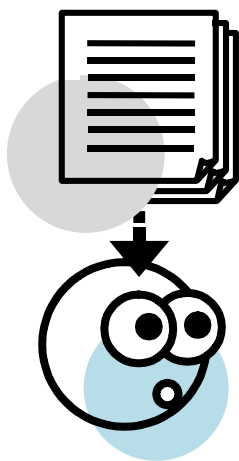
مدل شماره‌ی ۱- روند شکل‌گیری و انجام پایان‌نامه

در گام نخست مطالعات این پروژه، نگارنده با تلخیص بسیار به محورهای بنیادین این نوشتار، که عبارتند از فضای زندگی و تعامل انسان با آن، معماری ایرانی-اسلامی و هویت ایرانی، وارد شده و منابع موجود در این زمینه را برمی‌شمرد. در گام دوم، نگارنده بر تعمق پیرامون محورهای پژوهش اهتمام ورزیده و پس از شرح و بسط هریک از این عناوین به ارائه‌ی تحلیل شخصی خویش پرداخته‌است. در بخش عملی پایان‌نامه اما پس از مطالعه و تحقیق برای طراحی باید و نبایدهای فنی و عملکردی محصول استخراج و به پروسه‌ی طراحی راه می‌یابد. لازم به ذکر است که در این پروژه قشر و یا طبقه‌ی خاصی از مردم و یا مکان خاصی برای طراحی محصول مورد نظر نمی‌باشد، اما آشکار است که پروسه‌ی طراحی بر مبنای هویت و معماری ایرانی-اسلامی و به منظور مرتفع نمودن نیازی از ایرانی امروز شکل یافته‌است.

داده‌های مورد نیاز این پایان‌نامه از مطالعه‌ی منابع مکتوب و اینترنتی و با مراجعه به کتابخانه‌های دانشگاه هنر، دانشگاه تربیت مدرس و کتابخانه‌ی ملی ایران به دست آمده‌اند. برای تحلیل این داده‌ها اما نگارنده با سفر به کاشان و اصفهان، واکاوی بناهای تاریخی این دو شهر و عکس‌برداری از آن‌ها سعی در عمیق نمودن نگاه خویش به معماری ایرانی-اسلامی داشته‌است.

رویکرد پایان‌نامه‌ی حاضر به طراحی، رویکردی هویت‌مدار است و این پروژه با هدف طراحی تفکیک‌کننده‌های فضایی بر پایه‌ی معماری ایرانی-اسلامی و وارد نمودن هویت ایرانی به پیکره‌ی این محصول، بنا شده‌است. بدین منظور نتایج به دست آمده از تحلیل جوانب گوناگون کالبد و روح

معماری ایرانی - اسلامی و عوامل تعیین کننده‌ی هویت ایرانی از مراحل نخست طراحی به ایده‌های طراح راه یافته و پس از ارزیابی، توسعه و گسترش طرح‌ها، طرح نهایی پروژه را شکل داده‌است. امید است رجوع به دوره‌ای تاریخی از معماری ایرانی در پیوند یافتن با این هنر کهن و رهنمون گشتن هویت فضاهای اصیل ایرانی به تفکیک‌کننده‌های فضایی، گامی مثبت برای دستیابی به این مهم باشد.



۲ مروری بر منابع مرتبط

۲-۱ فضای زندگی و تعامل انسان با آن

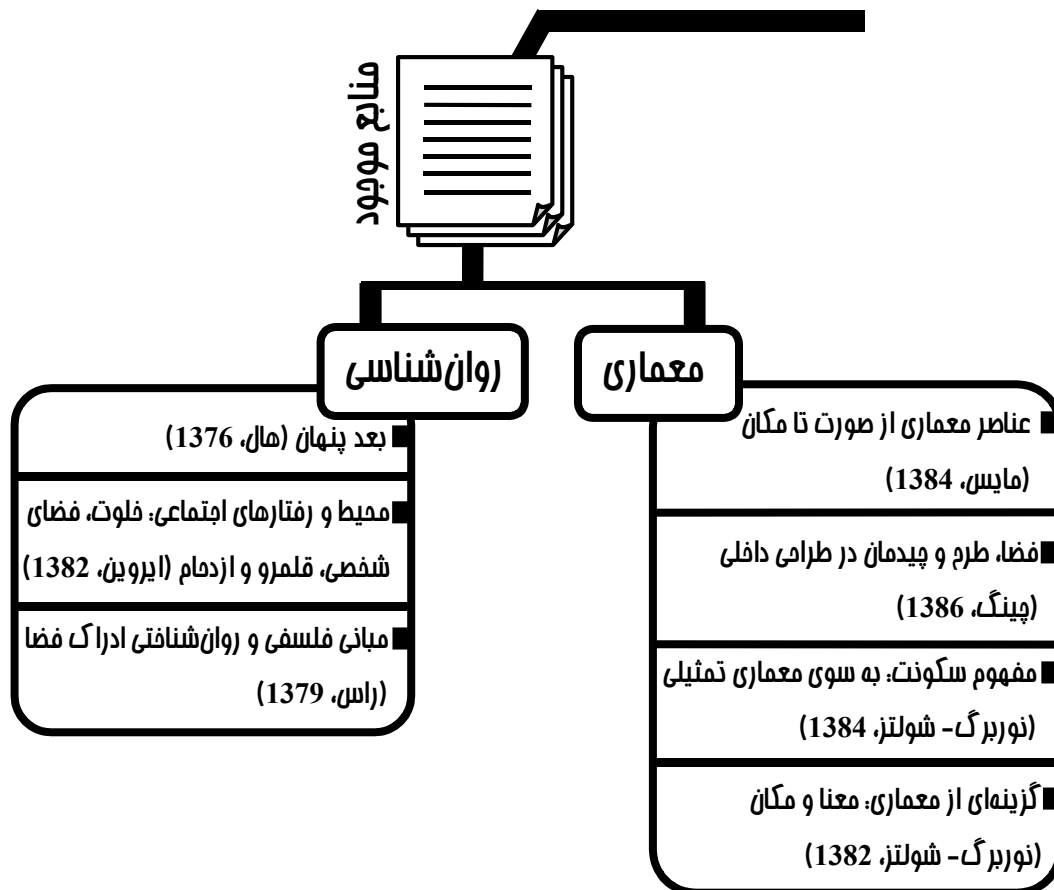
آدمی پیوسته با فضای اطراف خود در تعامل است. بر آن تأثیر می‌گذارد و از آن تأثیر می‌پذیرد و این تأثیر متقابل تا آنجا پیش می‌رود که فضایی که توسط انسان ساخته می‌شود و چون موم در دستان او شکل می‌یابد بر او تسلط یافته، خلق و خوی و رفتار او را متأثر از خویش می‌کند. در باب ارتباط انسان با فضای پیرامون، فضای زندگی انسان به دلیل تعدد ساعات و تداوم و استمرار حضور وی در فضا از یک سو و عملکرد مأمون گونه‌ی این فضا از سوی دیگر اهمیتی خاص می‌یابد. با این گفتار، طراحی و شکل‌دهی فضای پیرامون انسان و به ویژه الگوهای طراحی و تقسیم‌بندی فضای زندگی او مهم می‌نماید. طراحی و الگوهای تقسیم‌بندی فضا اما در فرهنگ‌ها و تمدن‌های گوناگون به اشکال مختلفی بروز می‌یابد و جای‌گیری فردی با فرهنگ خاص خود در الگوی تقسیم‌بندی فضایی موجود در فرهنگی متفاوت، فرد را دچار آشفتگی و سردرگمی می‌کند. برای مثال طراحی فضایی در ژاپن و آمریکا کاملاً از یکدیگر متفاوت است و فردی آمریکایی نمی‌تواند به سرعت خود را با فضاهای شهری و خانگی رایج در ژاپن همسو سازد (تی‌هال، ۱۳۷۵، ص ۱۵۰). فضای زندگی یا خانه به تعبیری محلی برای یافتن خویشتن خویش و گام نهادن به خلوت و دنیای درون است. در واقع خانه محلی برای به خود آمدن، دریافت چگونگی برخورد با جهان پیرامون و آرامش و سکون است و به همین دلیل خانه را مسکن نام نهاده‌اند (صفاریان طوسی، ۱۳۷۹، ص ۵). بنابراین فضای زندگی انسان تنها یک جسم و کالبد را در بر نمی‌گیرد، بلکه موجودیتی است که با تمامی حواس آدمی ارتباط برقرار می‌کند و با او تعاملی پیوسته دارد. خانه در بهترین حالت خود آغوشی باز و مملو از آرامش خاطر به سوی انسان می‌گشاید تا مکان امنی باشد برای التیام دردها و خستگی‌های او.

در این میان، با اینکه تعاریف و تفاسیر مفهوم خانه در همه جای دنیا کم و بیش به یک صورت است، اولاً نگاه جوامع و فرهنگ‌های مختلف به این پدیده متفاوت بوده، ثانیاً مفهوم خانه در طول تاریخ بسیار متحول شده است. مفهوم و معنای حقیقی خانه از آنرو اهمیت می‌یابد که امروزه پرداختن مکرر و مستمر به مقولاتی چون خانه‌سازی انبوه و صنعتی، که از تبعات معماری مدرن می‌باشد، انسان را از مفهوم حقیقی خانه بسیار دور کرده، تا جایی که دیگر تقریباً کسی به چیستی و فلسفه‌ی خانه نمی‌اندیشد (براتی، ۱۳۸۲).

پس از توضیح و تفسیر معنای حقیقی خانه تناظری میان مفاهیم خویشتن انسان در یک سو و خانه و ورای آن در سوی دیگر برقرار می‌شود. با این گفتار ارتباط انسان با فضای زندگی خود و شناخت این رابطه‌ی عمیق اهمیت می‌یابد. مطالعه‌ی اجمالی منابع مرتبط با عنوان مورد نظر این طور القا می‌-

کند که بررسی مفهوم خانه و تعامل انسان با این محیط در رشته‌های معماری، روان‌شناسی و فلسفه مورد توجه بوده است .

فضای زندگی و تعامل انسان با آن



مدل شماره‌ی ۲- مروری بر منابع مرتبط در زمینه‌ی فضای زندگی و تعامل انسان با آن

از جمله معماران نام‌آشنایی که در این باب سخن رانده‌اند می‌توان " پیرفون مایس ^۱ "، "فرانک چینگ ^۲ " و "کریستیان نوربرگ- شولتز ^۳ " را نام برد. اکثر این افراد به کنکاش پیرامون مفهوم فضا در معماری و ارتباط این دو با یکدیگر پرداخته‌اند.

در بین این معماران اما "نوربرگ- شولتز" پا را فراتر از بررسی مفهوم فضا در معماری نهاده و به فضا چون موجودی زنده می‌نگرد. آنچه در نوشته‌های این متفکر جالب می‌نماید برداشت فلسفی و تحلیل

^۱ Pierre Von Mises

^۲ Frank Ching

^۳ Christian Norberg-Schulz

عمیق وی از رابطه‌ی انسان و فضای پیرامون او می‌باشد. او بر مفهوم سکونت و فضای سکنی‌گزینی انسان تأکید کرده و تفکرات فلسفی را به گفت‌وگوی معمارانه وارد می‌سازد (نوربرگ- شولتز، ۱۳۸۴، ص ۷). در این میان روان‌شناسان نیز پای به عرصه نهاده و مفهوم فضا را با رویکردی انسان-محور مورد بررسی قرار داده‌اند. برخی از این افراد عبارتند از: "ادوارد- توییچل هال"^۴، "ایروین آلتمن"^۵ و "کلی راس"^۶. از بین آثار این روان‌شناسان نوشته‌های "هال" به دلیل پرداختن به رابطه‌ی عمیق فرهنگ و شکل‌گیری و تقسیم فضا، بررسی الگوهای تقسیم‌بندی فضایی در فرهنگ‌های متفاوت و تأثیر عمیق آن بر کاربران خویش با محورهای این پایان‌نامه پیوند بیشتری دارد. به‌طور کلی منابع قابل توجهی به شکل شایسته به داستان انسان و فضای پیرامون آن پرداخته‌اند که بهره‌گیری از آن‌ها در راهنمایی پژوهش‌گر و پربار نمودن نوشتار حاضر دور از فایده نمی‌باشد.

۲-۲ معماری ایرانی-اسلامی و فضاهای حاکم بر آن

معماری ایرانی-اسلامی مکاشفه‌ای عرفانی در روند شناخت زیبایی‌های هستی است. خالق این نوع معماری می‌کوشد از طریق تجربه‌ای شهودی و محسوس، ترجمان وحدت و یگانگی معبود خویش را در قالب خشت و آجر میسر سازد. بر این اساس است که در معماری ایرانی-اسلامی جلوه‌ی حسن و زیبایی پروردگار ظهور می‌یابد و معنویت حاکم بر این هنر، هنرمند را وامی‌دارد تا در بیان حقایق متعالی از رمز، نماد، تجرید و انتزاع بهره‌گیرد (تقوایی، ۱۳۸۵).

هرچند ارزش نمادین و زاینده‌ی معماری ایرانی-اسلامی در درجه‌ی اول در بناهای مقدس و مذهبی متبلور است اما این سخن در باب خانه و محل زندگی مردم عادی نیز روا است. در دل هر یک از خانه‌های سنتی ایران و در تار و پود آن معنای هستی نهفته است و معنویت محور نظام یافتن این فضا می‌باشد. حال آن که امروزه مسکن ایرانی چنان دچار فرومایگی شده که جز از برای برآوردن نیازهای مادی ساکنان خود ساخته نمی‌شود (گنون، ۱۳۸۱).

منابع موجود در زمینه‌ی معماری ایرانی-اسلامی در سه دسته جای می‌گیرند. دسته‌ی نخست منابعی هستند که به شرح و بسط اصول و مفاهیم حاکم بر معماری ایرانی-اسلامی و دلایل نفوذ آن‌ها در این هنر می‌پردازند. دسته‌ی دوم منابعی پیرامون صورت‌های کالبدی معماری ایرانی-اسلامی بوده و به واکاوی عمیق هندسه، تزئینات و جلوه‌های ظاهری این مهم می‌پردازند و دسته‌ی سوم مطالعات موردی بناهای تاریخی ایران هستند که با ژرف‌نگری در این بناها سعی در شناسایی میراث کهن معماری ایرانی دارند (مدل شماره‌ی ۳).

^۴ Edward-Twitchell Hall

^۵ Irwin Altman

^۶ Killey Ross