

۲۴۱۳۶

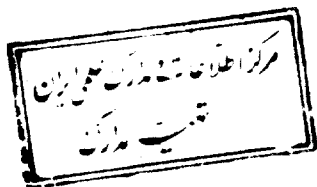
طرح مرمت و احیای میدان صاحب الامر تبریز

دانشگاه شهید بهشتی
دانشکده معماری

پایان نامه تحصیلی
شاهین طلوع آشتیانی

دانشگاه شهید بهشتی
دانشکده معماری

۱۳۷۸ / ۲ / ۲۰



طرح مرمت و احیای

میدان صاحب الامر تبریز

پایان نامه تحصیلی
شاهین طلوع آشتیانی

1218/2

استاد راهنما: دکتر غفاری
اساتید مشاور: مهندس قدیری
دکتر تهرانی

بهمن ۱۳۷۷

۲۴۱۳۶

تقدیم به پدر و مادرم
و به یاد شهید علی محبی.....

فهرست مطالب

شماره صفحه	عنوان
۴۷	شیب
۴۸	مالکیتها
۴۹	کیفیت ابنیه
۵۰	پوششها
۵۲	تاسیسات الکتریکی و تلفن
۵۴	گرمایش، سرمایش، تهویه
۵۵	گره ها
۵۶	دسترسیها
۵۹	کفسازی
۶۰	آب و فاضلاب
۶۲	پارکینگها و بار انداز
۶۴	کاربریهای قدیم و جدید
بخش نخست: شناخت	
الف) شناخت اجمالی شهر تبریز	
۱	مقدمه
۴	(۱) تبریز در طول تاریخ
۵	(۲) اقلیم تبریز
۱۵	(۳) جغرافیای طبیعی شهر تبریز
۱۹	(ب) شناخت اجمالی بازار تبریز
۲۰	(ج) شناخت تفصیلی میدان صاحب الامر
۲۷	(۱) شناخت تشریحی میدان صاحب الامر
۲۷	(۱-۱) بقعه صاحب الامر
۳۲	(۱-۲) مدرسه اکبریه
۳۳	(۱-۳) باغ صاحب آباد
۳۳	(۱-۴) هشت بهشت
۳۶	(۱-۵) مدرسه نصریه
۳۹	(۱-۶) راسته بازار مسگرها و شتریان
۳۹	(۲) شناخت تصویری میدان صاحب الامر
۴۵	آثار با ارزش
بخش دوم: تحلیل	
۶۷	مقدمه
۶۸	بیماری شناسی
۶۹	نتیجه گیری
۱۰۱	بخش سوم: مبانی تصورات طراحی
۱۰۵	مقدمه
۱۰۶	الف) میدانها
۱۰۶	(۱) مرکزیت
۱۰۶	(۲) انواع میدانها

۱۳۰	ضمیمه ۱: نظریات مرمتی
	ضمیمه ۲: میدانها (ترجمه بخش چهارم کتاب Urban design, streets and squares)
۱۳۸	
۱۷۶	ضمیمه ۳: بناهای میان افزا
۱۹۵	ضمیمه ۴: گزیده ای از طرح جامع میادین تبریز
۲۱۵	ضمیمه ۵: پاره ای از استانداردهای مورد نیاز
۲۲۷	فهرست تصاویر
۲۳۰	فهرست نقشه ها
۲۳۱	کتابنامه

۱۱۰
۱۱۰
۱۱۰
۱۱۳
۱۱۳
۱۱۴
۱۱۵
۱۱۵
۱۱۶
۱۱۷
۱۱۷
۱۱۸
۱۱۸
۱۱۹
۱۲۱
۱۲۲
۱۲۳
۱۲۴
۱۲۵
۱۲۷
۱۲۹

۱-۲) میدانهای تحت تسلط
۱-۳) میدانهای ترکیبی
۳) محصوریت
۴) عملکردهای مکمل
۵) فضاهای متوالی
ب) بناهای میان افزا
۱) درجه صفر
۲) مکمل
۳) تباین
۴) مضحک و موقتی
۵) غیر قابل رویت
۶) تشابه
۷) ترکیبی
ج) احکام انشایی
د) قابلیتها
ه) محدودیتها
و) هدفگذاری
ز) ایده های طراحی
ح) طرحهای جانشین
ط) طرح نهایی
بخش چهارم: ضمائم

مقدمه

بافتهای تاریخی به عنوان مرده ریگ تجدید ناپذیر و یگانه و بجا مانده از گذشته ای تکرار ناشدنی، از جمله معدود آثاری است که حال و آینده ما را تداوم میبخشد. از اینرو هر ذهن بیطرف و منصفی، حفظ و نگهداری آنها به منظور رساندن این امانت به نسلهای آینده را از وظایف واجب تک تک ما بشمار می آورد. اما چگونگی این مهم بحثهای بسیاری را بر می انگیزد. همه میدانیم که تا مین این هدف به سبب وجود متغیرهای گوناگون و پیچیده اجتماعی، فرهنگی و سیاسی از دست یک فرد یا یک گروه ساخته نیست بنابراین بسیار ساده اندیشانه است که مثلاً قشر معمار را به این خاطر شماتت کنیم اما باید اعتراف کرد که ما معماران به سهم خود نه تنها در این تلاش کوتاهی کرده ایم بلکه در اغلب موارد با بهانه های واهی و خودخواهانه کمر به قتل این ثروت ملی بسته ایم. با وجود آنکه ما بعد از انقلاب اسلامی مواجه با جریانی اجتماعی نسبت به بازگشت به ارزشهای ملی و مذهبی را شاهد بودیم، اما بعد از بیست سال باید اعتراف کنیم که اغلب اوقات تنها به شعار دادن بسنده کرده ایم و نتوانسته ایم آنچنان که باید به اعماق گذشته نفوذ کنیم و به گفته اغلب محققین برغم تمامی این شعارها عمیقترین زخمها بر پیکره بافتهای تاریخی پس از دوران رضا خانی در همین دوران حک شده است. چه بسا تا چنددهه (و شاید چند سال) دیگر چیزی به نام "بافت تاریخی" وجدان همیشه آسوده ما را متلاطم نکند.

این دلایل و عوامل دیگری چون بکر بودن نسبی زمینه تحقیق، وجود یک پیشینه ذهنی و در نهایت علائق شخصی، نگارنده را بر آن داشت که به بهانه طراحی در بافت تاریخی به موضوع نحوه پیوند بافت قدیم و جدید، بویژه از طریق بناهای میان افزا^۱

^۱ معنای بناهای میان افزا (Infill Building) به تفصیل در طی این رساله و در بخش سوم شرح داده خواهد شد. بطور خلاصه ساختارهای کالبدی جدیدی که به منظور تا مین

بپردازد. لازم به ذکر است که تا لحظه نوشته شدن این مقدمه، نگارنده با هیچ تحقیق دیگری در زمینه بناهای میان افزا به زبان فارسی مواجه نشده است.

با توجه به توان بالقوه میدان صاحب الامر در تامین اهداف فوق و ویژگی هایی چون:

- همجواری با بزرگترین سازه تجاری سرپوشیده جهان (بازار تبریز)

- وجود اختلالات عمده کالبدی و عملکردی

- وجود زمینهای خالی در سایت برای ساخت بناهای میان افزا

- وجود پیش زمینه برجسته تاریخی که آنرا کاملاً از نمونه های موجود دیگر متمایز میکند.

- وجود نیروهای تحلیل برنده ای چون فشار کور بازار، عملکردهای نا

متناسب و..... که این منطقه را هر سال بیشتر تخریب و عن قریب آنرا از صحنه گیتی محو خواهد ساخت.

نگارنده را بر آن داشت تا این منطقه را بعنوان موضوع پایان نامه انتخاب کند.

روش شناسی^۲:

در نگارش این رساله سعی ما بر رعایت ایجاز و اختصار و اجتناب از اطاله کلام

بوده است برای تامین این هدف اولاً تاکید بیشتر بر بیان تصویری در مقابل بیان نوشتاری

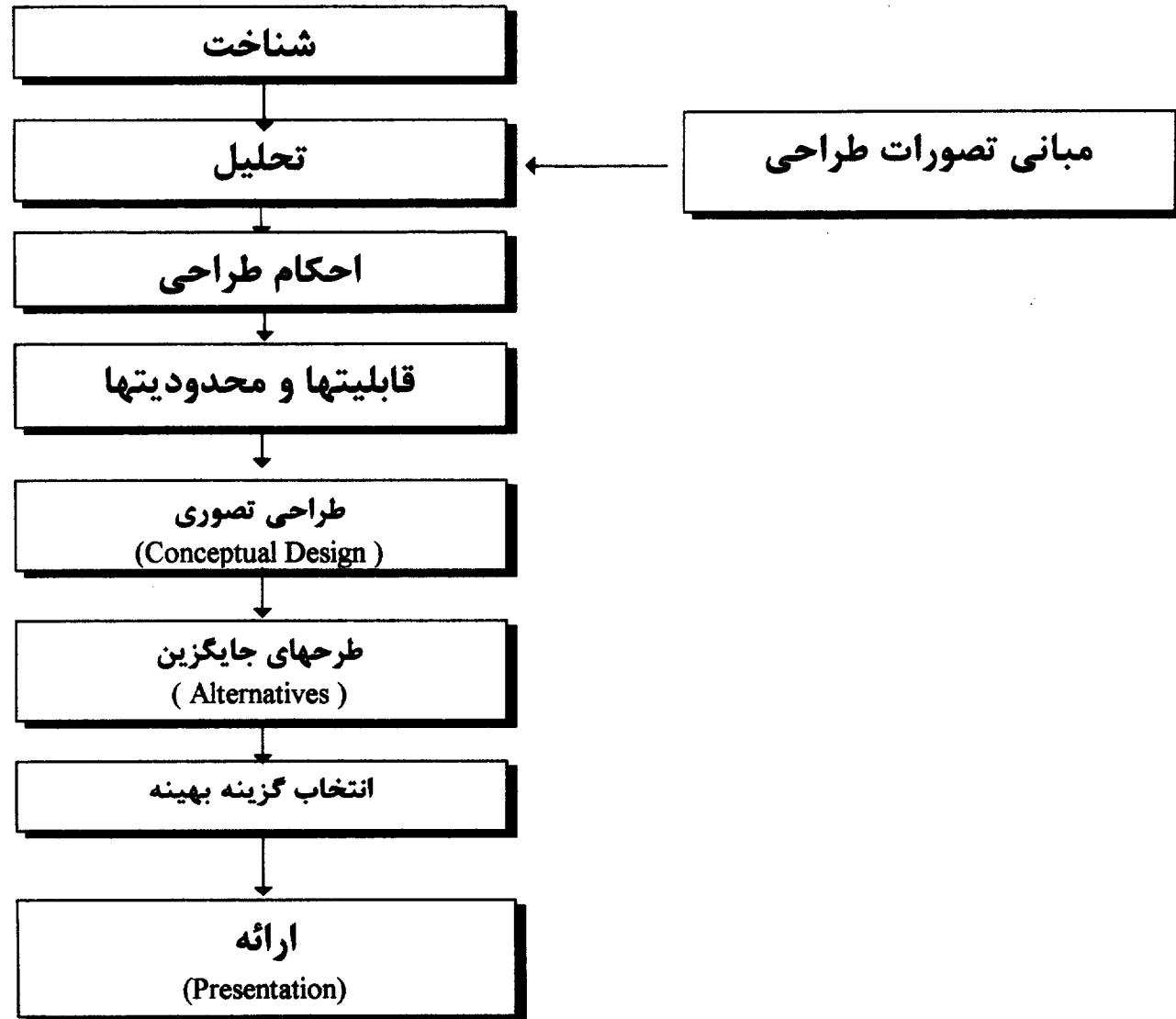
بوده و ثانیاً تلاش بر آن بوده که اطلاعات مفصل جمع آوری شده در بخشهای مستقل

ضمیمه ذکر شده و چکیده آن در بخشهای اصلی رساله آورده شود.

عملکردهای نوین، در فضاهای خالی بافت ساخته میشوند، بناهای میان افزا نامیده

می شوند.

^۲ Methodology



این رساله از چهار بخش مجزا تشکیل شده است :

بخش اول، شناخت : در روند مرمت و احیای هر بافت و یا اثر تاریخی ، اولین گام شناختی جامع و همه جانبه نسبت به آن می باشد . این شناخت کلی بدان منظور صورت میگیرد تا تصویر بسیار دقیقی از روند رشد و توسعه بافت و چگونگی ایجاد نشانه ها و عوامل مخل در بافت و نیز وضعیت فعلی آن ، ترسیم شود . اصلی ترین وظیفه بخش شناخت آن است که به این سوال پاسخ دهد : **چه چیز را باید در بافت درمان کرد؟** . هرچه این سوال در سطح عمیقتری مطرح شده و درمان متناسب با آن پیش بینی شود بالطبع فرآیند درمان دائمی تر ، ساده تر و کم هزینه تر خواهد بود . به این ترتیب مشاهده میکنیم که برای شناخت میدان صاحب الامر که حزئی از بافت شهر تبریز ، بازار و در نهایت محله صاحب الامر است موظف به شناخت شهر تبریز ، بازار و محله صاحب هستیم . بدیهی است که شناخت شهر تبریز نیازمند تلاش گسترده تعداد زیادی از متخصصین در طی سالهای متمادی و از دایره بحث ما بیرون است . بنابراین ما موظفیم که هرچه دامنه مطالعات خود را وسیعتر میکنیم از عمق آن کم کنیم . بنابر این عمق مطالعات ما در مورد شهر تبریز کمتر از زمانی خواهد بود که در مورد بازار بحث میکنیم و به همان ترتیب کمتر از زمانی خواهد بود که از محله صاحب الامر و میدان واقع در آن صحبت میکنیم .

بخش دوم ، تحلیل : در این مرحله بر مبنای اطلاعات جمع آوری شده در بخش شناخت به بررسی و تحلیل عوامل مخل ، عوارض و نشانه ها ، و ارائه راه حلهای پیشنهادی میپردازیم .

بخش سوم ، مبنای تصورات طراحی : چکیده کلیه مباحث نظری مرتبط با موضوع پایان نامه تحت عناوین مستقل میدانها و بناهای میان افزا ، که بطور مفصل در بخش ضمایم ذکر شده است در این قسمت آورده شده است . این مباحث در انتها منجر به

ارائه احکام طراحی شده و به همراه نتایج بخش تحلیل مبنایی برای ارائه طراحی تصویری^۲ و طرحهای جایگزین^۳ خواهد گردید .

بخش چهارم ، ضمایم : برای جلوگیری از اطاله کلام اطلاعات مفصل گردآوری شده در این بخش ذکر گردیده است . این ضمایم عبارتند از :

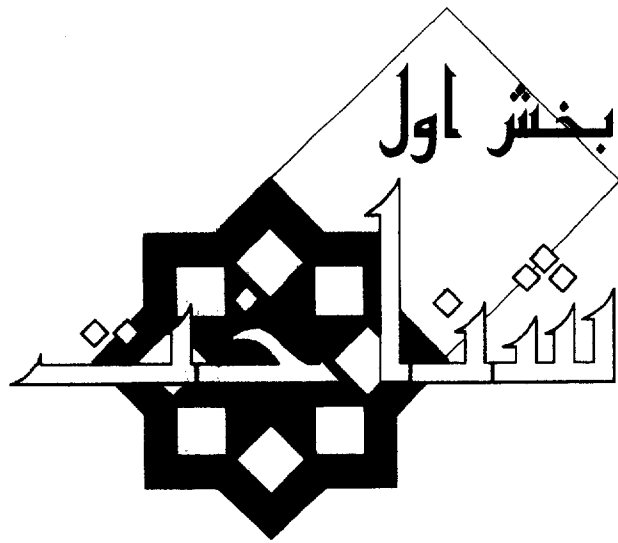
(۱) توضیح و تشریح نظریات مرمتی معاصر

(۲) ترجمه بخش چهارم کتاب **Urban Design Street and Squares** که در آن بطور مشروح راجع به متغیرهای طراحی میدان و بررسی نمونه های باارزش پرداخته شده است .

(۳) ترجمه بخشی از کتاب **Construire en quartie ancien** که به تکنیکهای ساخت بناهای میان افزا می پردازد^۴ در انتها بر خود لازم می دانم از حمایتها و هدایتهای بی دریغی که از سوی استادان محترم مشاور و راهنما آقایان دکتر غفاری ، دکتر فرهاد فخار تهرانی و بهرام قدیری برخوردار شده ام تشکر خویش را ابراز کنم و امیدوارم تحقیق حاضر نه مستمسکی برای ارضاء شهوت خودنمایی بلکه تلاش بسیار کوچکی در جهت حفظ و اعتلای ارزشهای انسانی باشد .

^۲ Conceptual Design

^۴ Alternatives



بخش اول

کتابخانه

موسسه

تربیتی

پژوهشی

و

تعمیراتی

تبریز در طول تاریخ

آتورباتن یا آتروپاتکان نام ناحیه ای است قدیمی در شمال غربی ایران و تقریباً با آذربایجان مطابقت دارد. این ناحیه در دوران هخامنشی جزو کشور ماد محسوب می شده و پس از حمله اسکندر مقدونی بنام آشوریات والی آن خوانده شده است و همین نام است که بصورت آذربایگان و آذربادگان در آمده است.^۱

قدیمی ترین مدرک بجامانده قبل از اسلام که در آن بنام تبریز اشاره شده کتیبه های شاروخین دوم (سارگن) پادشاه آشور است (۷۲۲-۷۰۵ ق. م.) . این پادشاه در هشتمین سال پادشاهی خود (۷۱۴ ق. م.) به بهانه سرکوب دشمنان که بر ضد او هم پیمان شده بودند به لشکر کشی دورو درازی دست زد. وی از نینوا تا کردستان فعلی عراق و امیرنشینهای ساحل دریاچه شاهی و گذشتن از پارسوا و اوشکایا رهسپار دژ شهر تودرتوی تارویی تارمیکس شده است که به عقیده بسیاری از باستانشناسان و تاریخ نویسان همان

^۱ ایران از آغاز تا اسلام ، گیرشمن ، ترجمه دکتر معین ، صفحه ۸۶ ، بنگاه ترجمه و نشر کتاب .

سرزمین تبریز کنونی است . این دژ بنا به نوشته های کتیبه سارگن دارای شهری با دو باروی تو در تو و خانه ها انبارهای گندم و علوفه و اصطبلهای بزرگ برای نگهداری اسبها با خندقی ژرف در گرداگرد باروها بوده است.^۲

در اثر کتابسوزی های بسیاری که این خطه در طول تاریخ بخود دیده است در مدت زمانی نزدیک ۹۵۰ سال از آغاز پادشاهی ماد تا زمان ساسانیان نامی از تبریز به میان نیامده است. تنها در کتاب تاریخ نویسی بیزانی فاستوس بیوزاند در سده چهارم میلادی از تبریز بصورت تاورژ و قاورش که در آن زمان شهری آباد و دارای کاخهای شاهی و مرکز فرماندهی بوده است نام برده شده است. از آن تاریخ به بعد هیچ یک از مورخان و سیاحان تا تاریخ ۲۵۵ ه. ق نامی از تبریز به میان نیاورده اند .

تبریز در دوران اعراب

^۲ شهر های ایران ، به کوشش دکتر کیانی ، مقاله یحیا ذکاء ، صفحه ۱۵۵

بعد از اسلام اولین مورخی که از تبریز اسم برده است بلاذری است که در کتاب فتوح البلدان (تالیف ۲۵۵ ه. ق) چنین آورده است: *«واما تبریز رود از دی در آنجا فرود آمد. پس وچناء پسر او در آنجا بود و او و برادرانش در آن شهر بنیاد نهادند. او بارویی استوارش ساخت و مردم با او بدانجا فرود آمدند .»*

پس از وی شماری از تاریخ نگاران و سیاحان در کتابهای خویش بدین شهر اشاره کرده اند از جمله ابن ندیم در الفهرست و ابن خردادبه در المسالک و الممالک. ده سال پس از نوشته ابن خردادبه به سال ۲۴۴ ه. ق زمین لرزه شدیدی تبریز را تکان داد و خرابی فراوان ببار آمد و این نخستین زمین لرزه ای است که در کتابهای دوره اسلامی از آن یاد شده است و به علت کوچکی شهر در آن زمان به نسبت شهرهای دیگر آذربایجان از چگونگی زلزله و میزان خرابی آن ذکری به میان نیامده است . پس از این واقعه بگفته صاحب حدود العالم بارویی توسط علاءبن احمد از دی بدور شهر کشیده میشود .

مابین زمین لرزه های سال ۲۴۴ و ۴۳۴ ه. ق این حوقل ، ابن مسکویه و در کتاب تجارب الامم مقدسی و در احسن التقاسیم به تبریز اشاره کرده اند و جملگی آنرا شهری آبادان با بارویی استوار و ثروتی بسیار بشمار آورده اند .

طرح مرمت و احیای میدان صاحب الامر تبریز

دانشگاه شهید بهشتی
دانشکده معماری

پایان نامه تحصیلی
شاهین طلوع آشتیانی

بنا به نوشته ناصر خسرو ناگهان شب پنج شنبه ۱۷ ربیع الاول پس از نماز خفتن زمین لرزه دیگری روی داد و آن نیز آسیب سختی به شهر وارد ساخت و آنچه از زمین لرزه پیشین باقی مانده بود با خاک یکسان ساخت. قطران مدت زلزله رابیش از یکماه نوشته که ویرانی و کشتار به بار آورده است. ابن اثیر می نویسد: دژ و باروی شهر و بازارها و خانه ها و بیشتر از سرای پادشاهی را ویران ساخت امیر چون در باغی جای داشت زنده ماند. حمداله مستوفی از قول قاضی رکن الدین آورده است که شهر بکلی خراب شد شماره کشته شدگان را ناصر خسرو و قاضی رکن الدین ۴۰ تا ۵۰ هزار تن نوشته اند.

یاقوت حموی در سال ۶۱۰ از تبریز دیدن کرده و در کتاب معجم البلدان می نویسد: تبریز از نامدارترین شهرهای آذربایگان است. شهری است آباد و زیبا دارای باروهای استوار که آجر و گچ ساخته شده و در میانش جویها روانست و پیرامون آن با باغها و بستانها پوشیده شد ساختمانهای آن شهر با آجر سرخ رنگ نقش دارد و گچ بسیار استوار ساخته شده است.

تبریز در دوره مغول

تنها شهر بزرگی که در حمله مغولان از کشتار و غارت ایمن ماند تبریز بود. در سالهای ۶۱۷ و ۶۱۸ مغولان دوبار به تبریز نزدیک شدند و هر بار با گرفتن مبالغی عقب نشستند. تبریزیان پس از نومییدی از اقدام جلال الدین با مغولان از در نرماش درآوردند.

آباقاخان (۶۶۳-۶۸۰ ه. ق) شهر تبریز را به پایتختی برگزید، در زمان پادشاهی او به سال ۶۷۱ ه. ق زمین لرزه شدیدی در تبریز روی داد ولی ۳ سال بعد از آن خرابیها ترمیم شده و زکریای قزوینی (۶۷۴ ه. ق) در کتاب آثارالبلاذ می نویسد: تبریز شهری مستحکم، دارای باروهای استوار است و آنهم اکنون تختگاه شهرهای آذربایگانست در آن چشمه ها روانست و باغها و بستانها پیرامونش را فرا گرفته اند.

مارکوپولو در بازگشت از سفر چین به سال ۶۹۴ ه. ق از تبریز دیدن کرده مینویسد: تبریز شهر بزرگی است که در استان عراق قرار گرفته این استان دارای شهرها و جاهای استوار دیگری است که تبریز بزرگترین آنهاست. بعد از بهتخت رسیدن غازان خان در سال ۶۹۴ ه. ق وی شهرکی بنام غازانیه یا شنب غازان را در تبریز بنیاد نهاد و وزیر وی خواجسه

رشیدالدین فضل اله دانشگاه ربع رشیدی را در خارج از قلعه تبریز بنیاد نهاد.

تبریز در دوره تیموریان

گونزالس کلاویخو آفرستاده هنری سوم پادشاه اسپانیا که در سال ۸۰۷ ه. ق (۱۴۰۴ میلادی) ضمن سفر به دربار امیر تیمور از تبریز گذر کرده است در باره این شهر می نویسد:

چهارشنبه پانزدهم ژوئن به تبریز رسیدیم که در میان دو رشته کوه لخت قرار دارد. این شهر محصور نیست و رشته کوههای جانب چپ به کنار شهر می رسد. در نوشته کلاویخو جمعیت شهر دویست هزار نفر و شهر آباد و پر رونق وصف شده است. در سرتا سر شهر خیابانهای پهن و میدانهای وسیع هست که پیرامون آن ساختمانهای بزرگی دیده می شود. چنین می نماید شهر با همه آبادانی و رونقی که کلاویخو تعریف می کند از اواخر مغول و در دوره جلایریان و حمله توقامس

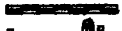
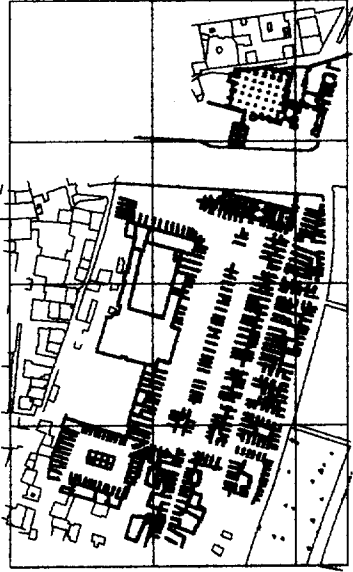
Gonsalez clavijo^۳

طرح مرمت و احیای میدان صاحب الامر تبریز

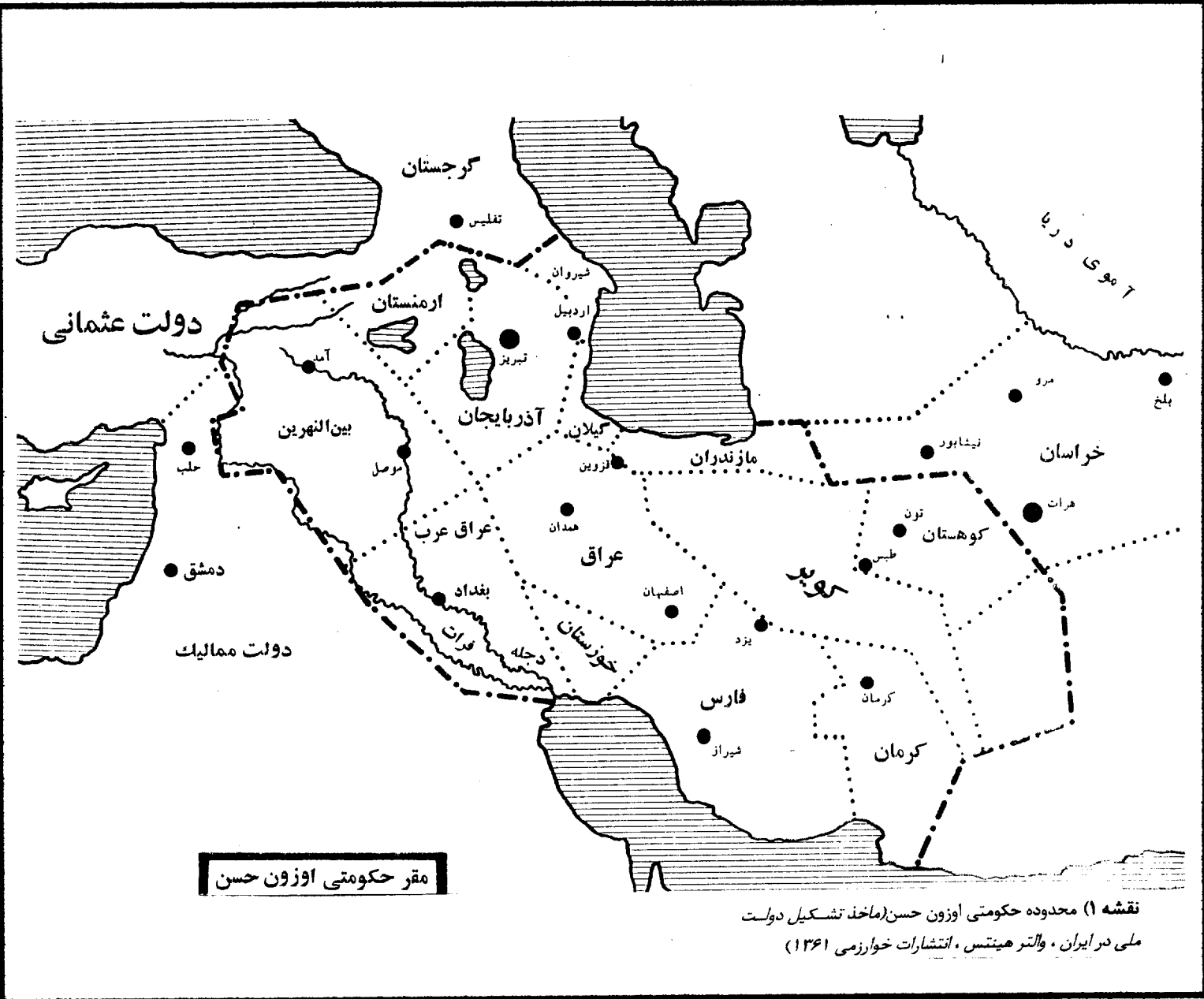
دانشگاه شهید بهشتی
دانشکده معماری

پایان نامه تحصیلی
شاهین طلوع آشتیانی

دانشگاه شهید بهشتی
دانشکده معماری



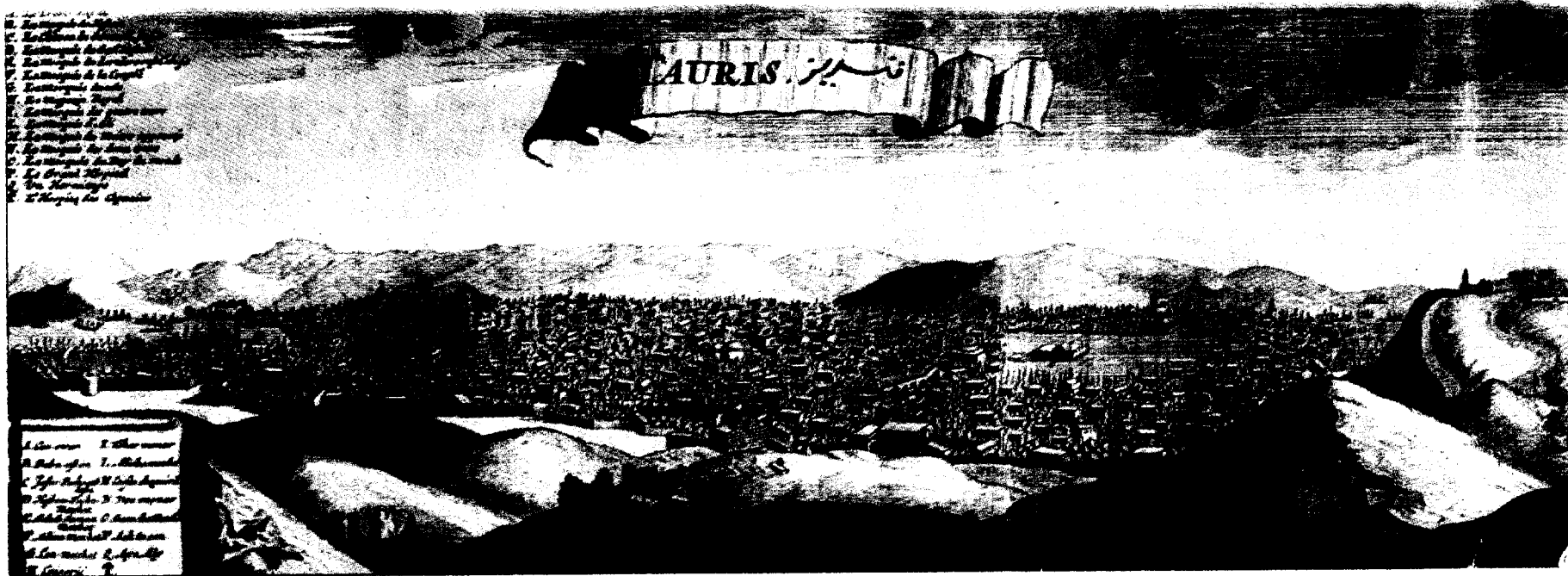
۵
متر



طرح مرمت و احیای میدان صاحب الامر تبریز

پایان نامه تحصیلی
شاهین صالحی آشتیانی

۷



تصویر (۱) دورنمای شهر تبریز در زمان صفویه. ماخذ شاردن

طرح مرمت و احیای میدان صاحب الامر تبریز

دانشگاه شهید بهشتی
دانشکده معماری

پایان نامه تحصیلی
شاهین طلوع آشتیانی

خان تا زمان تیموریان مخصوصاً در دوره میرانشاه دیوانه ضربات سختی را متحمل شده است.^۴

تبریز در دوره صفویه :

تبریز در این دوره بیشترین آسیب را از زلزله های مهیب ، اختلافات مرزی ایران و عثمانی و جنگهای محلی بین خوانین دید . ونسانتیودوالساندر^۵ که در سال ۱۵۷۱ میلادی از تبریز دیدن کرده آنرا شهری پر جمعیت مینامد و محیط آنرا ۱۵ هزار میل متجاوز می داند او در باره این شهر چنین می نویسد: این شهر چهل و پنج خیابان دارد که در آنها درختان فراوان کاشته و پارک ایجاد کرده اند تمام کاروانان و بازرگانان از این شهر می گذرند و به همین سبب تبریز اهمیت بازرگانی زیادی دارد در این تاریخ تبریز دویست هزار نفر جمعیت داشته است اما چون از هیچ سو دژی آنرا محصور نکرده بوده است به آسانی در معرض هجوم دشمنان خود قرار داشته است .

^۴ سفر نامه کلاویخو ، بنگاه ترجمه و نشر کتاب.
^۵ vincenzio dalesandri

اولیا چلبی که از دانشمندان و سیاحان مشهور دولت عثمانی بود در اواسط قرن ۱۱ هجری از شام و عراق و مصر و ایران دیدن کرده و در حدود سال ۱۰۵۰ ه.ق در زمان سلطنت حکومت شاه صفی از آذربایجان گذشته و در باره تبریز بطور مشروح سخن رانده که خلاصه آن چنین است . نام این شهر در زبان مغولی تیوریس و در زبان دری تیوریز ، و دهقانان آن را تاب ریز می نامند و در زبان فارسی تبریز نامیده می شود. دور تبریز ۶ هزار گام بوده و تمام اطراف آن با دیوارهای قلعه محکمی محصور است . و در حدود ۳۰ برج و ۶ دروازه دارد که عبارتند از اوجان ، سروان ، سردرود ، شام ، سراو ، ری ، در هر یک از این دروازه ها ۵۰۰ سرباز و دیده بان کشیک می دهند در این شهر ۴۰ باب مدارس بزرگ وجود دارد و در این مدارس از جمیع علوم تدریس می شود. ۶ عدد چشمه بزرگ از کوه سهند جاری است و در حدود ۹۰۰ کاریز و قنات وجود دارد هزارو چهل عددسقاخانه است که بسیار عالی ساخته شده اند در این شهر به محله دروازه گفته میشود و اسامی آنها بدین قرار است: دمشقیه ، پل باغ ، میخواران ، زرجو ، شتریان ، دیک (دیکبا شی) خیابان ، امیره قیز ، سرخاب ، چار منار . بقدر هفتاد هزار عمارت اعیانی در این شهر هست و بقدر دویست باب کاروانسرای بزرگ و هفتاد باب خان سوداگران هست ،

مانند خان جعفریه ، خان مستقیم ، خان گوهر ، خان کلاتر... روی همرفته هفت هزار دکان در این شهر وجود دارد.^۶

پاوری ویلوت^۷ کشیش فرانسوی که در سال ۱۶۹۶ میلادی از تبریز دیدن کرده است در باره آن مینویسد: تبریز پانزده هزار خانه دارد و بیرون از محوطه بازار شهر و در همین حدود دکان و سیصد باب کاروانسرا ، دویست و پنجاه باب مسجد ، و متجاوز از سیصد هزار جمعیت دارد ابعاد میدان مرکزی شهر سیصد در سیصد گام است تبریز یکی از مهمترین شهرهای ثروتمند ایران است و به همین سبب خان تبریز همه ساله ۳۰ هزار تومان به شاه ایران مالیات میدهد.^۸

^۶ سفر نامه ونیزی ها از انتشارات خوارزمی

^۷ powri vilut

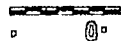
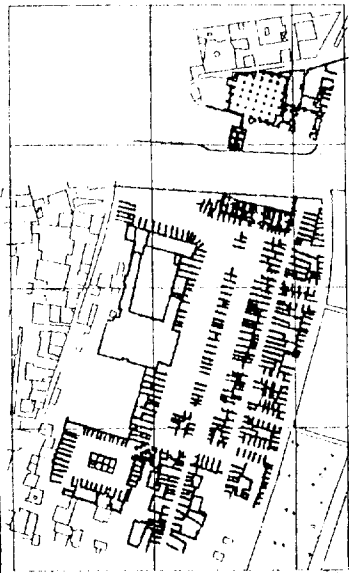
^۸ تبریز از دیدگاه جهانگردان ، بهروز خامه چی ، ۱۳۵۳ از انتشارات نوبل تبریز.

طرح مرمت و احیای میدان صاحب الامر تبریز

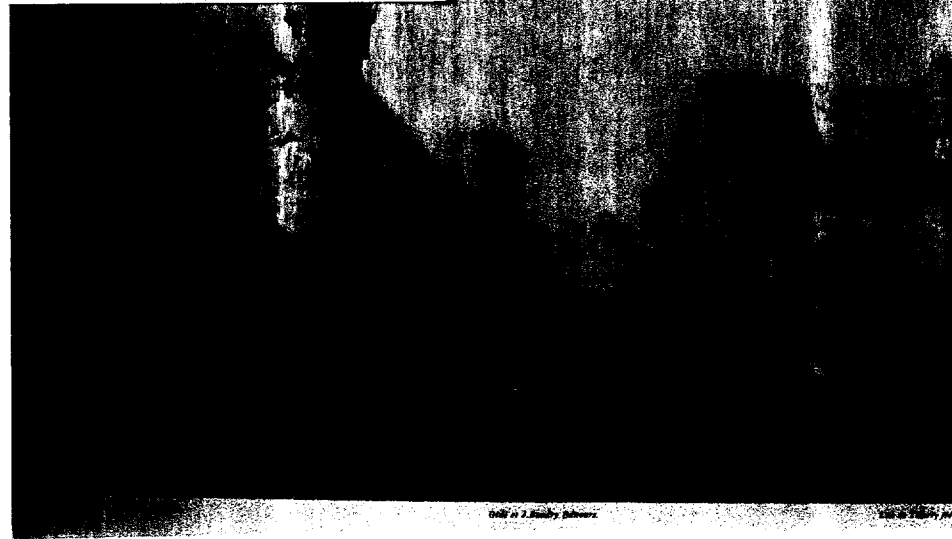
دانشگاه شهید بهشتی
دانشکده معماری

پایان نامه تحصیلی
شاهین طلوع آشتیانی

دانشگاه شهید بهشتی
دانشکده معماری



تصویر ۲) یکی از دروازه های شهر تبریز. ماخذ اوژن فلاندن



تصویر ۳) خرابه های کاخ زبیده تبریز. ماخذ اوژن فلاندن

کارچ هرمت و ادیپلی هیپدان صاحب الامر تبریز

پایان نامه تحصیلی

شاهین کالوق آشتیانی