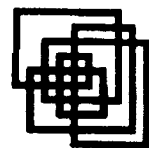


از انظار استاد آیت الله العظمی
مجتبی مازندرانی

بِسْمِ اللَّهِ الرَّحْمَنِ الرَّحِيمِ

۲۹ / ۱۲ / ۱۳۸۰

وزارت فرهنگ و ارشاد اسلامی
مؤسسه عالی پژوهش در برنامه ریزی و توسعه



مؤسسه عالی پژوهش در برنامه ریزی و توسعه

پایان نامه تحصیلی

برای دریافت درجه کارشناسی ارشد
رشته مهندسی سیستم‌های اقتصادی-اجتماعی

016529

عنوان

بررسی عوامل مؤثر بر دستمزد در بخش خدمات ایران

۳۹۹۷۷

استاد راهنما

دکتر غلامعلی فرجادی

استاد داور

دکتر سیداحمدرضا جلالی نائینی

استاد مشاور

دکتر محمد طیبیان

نگارش

امیرسینا ساعدی

مهرماه ۱۳۸۰

۳۹۹۷۷



بسمه تعالی

ارزشیابی پایان‌نامه تحصیلی

دفاع نهایی پایان‌نامه آقای امیرسینا ساعدی دانشجوی کارشناسی ارشد
مهندسی سیستمهای اقتصادی - اجتماعی با عنوان:

“بررسی عوامل مؤثر بر دستمزد در بخش خدمات ایران”

بانمراه ۱۹ و درجه عالی در تاریخ ۸۰/۷/۷ مورد تصویب قرار گرفت.

امضای هیأت داوران:

۱- استاد راهنما: دکتر غلامعلی فرجادی

۲- استاد مشاور: دکتر محمد طیبیان

۳- استاد داور: دکتر احمدرضا جلالی‌نائینی

۴- سرپرست حوزه معاونت آموزشی

و پژوهشی: جوادروحانی رصاف

تقدیم به:

پدر و مادرم که در همه لحظات زندگی پشتیبان، مشوق و

همراه من بوده‌اند.

سپاسگزاری

با سپاس از همه افرادی که در انجام این پایان نامه مرا یاری کرده اند
بخصوص:

آقای دکتر غلامعلی فرجادی که بعنوان استاد راهنما مرا در تمام مراحل
تحقیق، انجام و تدوین پایان نامه راهنمایی کردند.

آقای دکتر محمد طبیبیان که بعنوان استاد مشاور مرا در جمع آوری داده‌ها و
نیز یافتن منابع جدید یاری کردند.

استاد داور آقای دکتر سیداحمد رضا جلالی نائینی که در جلسه دفاع با
توضیحات خود مرا راهنمایی کردند.

مهندس حسین عباسی و علی فرحبخش که با راهنمایی‌های خود بخصوص با
دادن ایده‌های نو باعث پیشرفت در انجام پروژه شدند.

همچنین از آقایان افشین جعفری و امیر خاکبان که در یافتن داده‌های
مناسب مرا یاری کردند.

چکیده

بررسی عوامل موثر بر دستمزد در بخش خدمات ایران

امیرسینا ساعدی

هدف از انجام این پایان نامه بررسی و تعیین عوامل تأثیرگذار بر دستمزد نیروی کار در بخش خدمات است. از آنجا که بخش خدمات شامل زیر بخشهای فراوانی می شود که تعدادی از آنها برای فرار از قانون و مالیات به صورت زیر زمینی کار می کنند، جمع آوری داده ها در مورد آنها مشکل است و این امر تاحدی در برآورد مدل ما را دچار خطا می کند.

در این پایان نامه سعی شده است از مباحث مربوط به تعیین دستمزد و روشهای بهینه ای که در این زمینه وجود دارد استفاده شود تا عوامل مؤثر بر دستمزد مورد بررسی قرار گیرد. از آنجا که در واقعیت محدوده وسیعی از خصوصیات اجتماعی- اقتصادی افراد و خانواده در مقدار دستمزد مؤثر می باشد، لذا سعی خواهد شد که مهمترین عوامل مؤثر که قابل اندازه گیری می باشد مورد شناسایی قرار گیرند. ادبیات این موضوع در ایران وجود ندارد ولی از تحقیقاتی که در این زمینه توسط ژاکوب مینسر و گری بکر انجام شده است استفاده می شود، به خصوص از مدل مینسر که پایه اصلی کلیه مدلها در زمینه سرمایه انسانی است.

در این پایان نامه از آمار و اطلاعات مربوط به هزینه و درآمد خانوار (بودجه خانوار) در سه مقطع سالهای ۱۳۶۸، ۱۳۷۲ و ۱۳۷۷ استفاده شده است که مبنایی برای مقایسه و اعتبار مطالعات انجام شده، خواهد بود.

نتایج بدست آمده نشان دهنده تأثیر مثبت تحصیل و تجربه بر میزان دستمزد می باشد و نیز اینکه مردان در مقایسه با زنان دستمزد بالاتر دریافت می کنند. همچنین نتایج چنین نشان می دهند که افرادی که در بخش عمومی مشغول به کار هستند از درآمد بالاتری برخوردار هستند.

فهرست

<u>صفحه</u>	<u>عنوان</u>
	مقدمه
۱	
۲	اهمیت مسأله
۲	روش تحقیق و جمع‌آوری اطلاعات
۳	معرفی بخشها و فصول پایان‌نامه
۵	۱- مروری بر ادبیات موضوع
۷	۱-۱- تئوری عرضه و تقاضای نیروی کار
۱۱	۱-۲- دستمزد و بهره‌وری
۱۲	۱-۳- تئوری سرمایه انسانی
۱۲	۱-۳-۱- مدل پایه، آدام اسمیت و تعدیل اختلافها
۱۳	۱-۳-۲- تئوری مدرن سرمایه انسانی
۱۷	۱-۳-۳- تحصیل به عنوان سرمایه‌گذاری
۱۹	۱-۳-۴- آموزش در حین کار بعنوان سرمایه‌گذاری
۲۲	۱-۴- تابع درآمد
۲۲	۱-۴-۱- متغیرهای مجازی در تابع درآمد
۲۳	۱-۴-۲- تابع درآمد مبتنی بر سرمایه انسانی
۳۰	۱-۵- غربال کردن
۳۱	۱-۶- منابع داده‌ها
۳۴	۱-۷- تبعیض
۳۸	۱-۷-۱- تبعیض بر اساس نژاد
۳۹	۱-۷-۲- تبعیض بر اساس جنسیت
۴۰	۱-۸- شایسته‌سالاری و نابرابری اقتصادی
۴۲	۱-۹- بعضی نتایج عملی در زمینه تعیین دستمزد

صفحه

عنوان

- ۴۳ ۱-۹-۱- کارایی افرادی که دارای حقوق خیلی بالا می‌باشند
- ۴۵ ۱-۱۰-۱- بخش خدمات و خصوصیات آن
- ۴۶ ۱-۱۰-۱- بخش غیر رسمی
- ۴۷ ۲-۱۰-۱- تعریف بخش غیر رسمی
- ۴۸ ۳-۱۰-۱- دستمزد در بخش خدمات ایران

۲- مدل، تحلیلها و نتایج

- ۵۳ ۱-۲- آمار
- ۵۵ ۲-۲- دسته بندی داده ها
- ۵۷ ۳-۲- بخش شهری (۱۳۷۷)
- ۵۸ ۲-۳-۱- بررسی تفاوت درآمدها بین زنان و مردان
- ۷۱ ۲-۳-۲- بررسی تفاوت درآمدها در بخشهای عمومی و خصوصی
- ۷۵ ۴-۲- بخش روستایی (۱۳۷۷)
- ۷۹ ۵-۲- مقایسه مدلها برای سالهای ۱۳۶۸، ۱۳۷۲ و ۱۳۷۷
- ۸۰ ۱-۵-۲- سال ۱۳۷۲
- ۸۱ ۲-۵-۲- سال ۱۳۶۸
- ۸۴ ۳-۵-۲- مقایسه کلی
- ۸۷

۳- پیشنهادها

۴- منابع و مآخذ

۵- پیوستها

۹۱

۹۵

۹۸

مقدمه

تفاوت در حقوقها و درآمدها بین مردم همواره مورد بحث و توجه بوده است. افراد ماهر و با تجربه معمولاً درآمد سالانه بیشتری نسبت به کارآموزها دارند.

بطور متوسط درآمد افراد تحصیل کرده در دانشگاهها بیشتر از افرادی است که دیپلم و یا تحصیلات کمتری دارند. تحصیل کردگان دانشگاهها با توجه به آموزشهای متوالی که دیده‌اند، انتظار دارند که درآمد بیشتری دریافت کنند. البته اختلاف اساسی بین درآمدها (که در اکثر کشورها شناخته شده است) معمولاً بین مردان و زنان، بین سفیدپوستان و غیر سفیدپوستان و بین اتحادیه‌ها و غیر اتحادیه‌ها و ... می‌باشد^۱.

دلایل تفاوت دستمزدها بین افراد پیچیده و بحث‌انگیز می‌باشد. هدف ما آشنایی با دلایل این اختلاف‌های درآمدی بوسیله یک سری الگوهای اقتصادی است تا با یکسری از یافته‌های عملی اساسی در زمینه تعیین دستمزد^۲ آشنا شویم و همینطور به ما کمک می‌کند تا بتوانیم میزان تبعیض‌ها^۳ را بر اساس جنس، نژاد و ... تعیین کنیم.

یکی از ابزارهای مهمی که اهمیت زیادی در تجزیه و تحلیل‌های مربوط به تعیین دستمزد دارد متغیرهای مجازی^۴ می‌باشد. مثلاً میزان دستمزد ممکن

1- Ernst R. Berndt, The Practice of Econometrics. 1991.

2-Wage Determinant

3-Discrimination

4-Dummy Variable

است به این که فرد مورد نظر مرد یا زن باشد بستگی داشته باشد. اگرچه کمی کردن جنسیت ممکن است مشکل‌زا باشد اما اثر جنسیت بر روی دستمزد می‌تواند از طریق یک متغیر مجازی وارد معادله رگرسیون شود.

اهمیت مسأله

از آنجا که در این زمینه کار عملی خاصی انجام نشده، با شفاف‌شدن عوامل مؤثر بر دستمزد در بخش خدمات در کنار بخشهای صنعت و کشاورزی می‌توان به مقایسه اهمیت و میزان تأثیر این عوامل در هر بخش پرداخت و با توجه به وزن این عوامل مؤثر در هر بخش، جایجایی نیروی کار بین این بخش‌ها را بطور مستدل و علمی مورد بحث قرار داد.

پاسخ به این سؤالات در کنار این مطلب که بدست‌آوردن یک رابطه و مدل که ما را به یک نتیجه قانع‌کننده در باره رابطه بین سرمایه‌گذاری اولیه قبل از ورود به کار و طول مدت این سرمایه‌گذاری، درآمدی که در این مدت از دست می‌دهد و درآمد بیشتری که در آینده خواهد داشت، برساند ما را بر آن می‌دارد که بیشتر در این زمینه مطالعه کنیم.

پس میتوان با استفاده از نتایج اینگونه تحقیقات به سیاست‌گذاری کلان و جهت‌دهی نیروی کار در انتخاب بخش و نوع کار پرداخت .

روش تحقیق و جمع‌آوری اطلاعات

در این پروژه از آمار و اطلاعات مربوط به هزینه و درآمد خانوار (بودجه خانوار) در سالهای ۱۳۶۸، ۱۳۷۲ و ۱۳۷۷ که هر یک به ترتیب شامل اطلاعات ۱۲۰-۱۲۷۶۶۱ و ۱۴۰۵-۱۴۰۶ خانوار می‌باشد استفاده می‌شود و برای هر سال یک

مدل اقتصاد سنجی به صورت برش مقطعی^۵ برآورد می‌کنیم که دستمزد را بر حسب متغیرهای مؤثر بر آن نشان دهد. از مقایسه این مدلها، متغیرها و ضرایب آنها به میزان اثر پذیر بودن دستمزد از این متغیرها و مقدار و وزن هر متغیر در دستمزد و نیز روند تغییر کردن این ضرایب در طول زمان پی خواهیم برد.

معرفی بخشها و فصول پایان‌نامه

در این پایان‌نامه در فصل دوم مروری بر ادبیات موضوع و تحقیقاتی که در این زمینه انجام شده خواهیم کرد. تئوری سرمایه انسانی، تأثیر تحصیلات و آموزش در حین کار را بررسی خواهیم کرد و نیز مروری بر تابع درآمد و مبحث تبعیض خواهیم داشت. همچنین به بعضی نتایج عملی در این زمینه و بخش خدمات و ویژگیهای آن می‌پردازیم.

فصل سوم در مورد روش رسیدن به مدل نهایی و دسته‌بندی داده‌ها و نیز مدل‌های بدست آمده برای هر دسته بحث می‌کند. فصل چهارم پیشنهادهایی در مورد گسترش این مدل و پروژه بحث می‌کند.

فصل پنجم به فهرست منابع و مآخذ موجود در پروژه می‌پردازد و پیوست نیز حاوی نمودارها و جداول مطرح شده در پروژه می‌باشد.

فصل اول

مروری بر ادبیات موضوع

۱-۱- تئوری عرضه و تقاضای نیروی کار^۱

همانطور که می‌دانیم قیمت هر کالا یا خدمت در نتیجه به تعادل رسیدن بازار آن کالا بدست می‌آید. بدین صورت که از محل تقاطع منحنی‌های عرضه و تقاضا برای آن کالا می‌توانیم قیمت آن کالا را بدست آوریم. قیمت نیروی کار هم از محل تقاطع منحنی‌های عرضه نیروی کار و تقاضای نیروی کار بدست می‌آید که به بررسی این دو منحنی می‌پردازیم.

تقاضای نیروی کار:

بنگاهها، تقاضاکننده نیروی کار می‌باشند که بطور طبیعی با افزایش دستمزد، تقاضای خود را برای نیروی کار کاهش می‌دهند. پس منحنی تابع تقاضای نیروی کار بر حسب دستمزد نزولی می‌باشد.

عرضه نیروی کار:

هر فرد می‌باید در مورد اینکه وارد بازار کار بشود یا نشود، تصمیم بگیرد. وقتی که فرد وارد بازار کار شد باید در مورد اینکه چند ساعت از وقت خود را به کار اختصاص دهد تصمیم‌گیری کند. تصمیم‌هایی که میلیون‌ها نفر از افراد جامعه در مورد ورود به بازار کار و تعداد ساعت عرضه نیروی کار در یک دوره زمانی (مثلاً یک هفته) اتخاذ می‌کنند همراه با تصمیم‌گیریهای نسل قبل در مورد زاد و ولد، در کل عرضه نیروی کار جامعه را مشخص می‌کند. مطالعاتی که در طول سه دهه گذشته بر روی عرضه نیروی کار صورت گرفته است، در یک بیان کلی تحت چارچوب تئوری «مدلهای نئوکلاسیک در انتخاب کار-استراحت»^۲ قرار می‌گیرد.

این مدل بر مبنای تئوری تقاضای مصرف‌کننده هیکس^۳ استوار است. طبق این تئوری تابع عرضه نیروی کار از یک مدل کلی تقاضای مصرف‌کننده استخراج می‌شود، که در آن مقدار ثابتی از یک کالای موجود بین مصرف شخصی و فروش در بازار تقسیم می‌شود. در تابع عرضه

^۱ نیروی انسانی. بازار کار و اشتغال، مؤسسه عالی پژوهش در برنامه ریزی و توسعه، مرداد ۱۳۷۸

-The Neoclassical Models of Labor-Leisure

-Licks. 1945

نیروی کار، کالای موجود زمان است و باید بین کار و استراحت تقسیم شود. در چارچوب تئوری فوق، افراد عقلایی سعی می‌کنند با مصرف کالاها و استراحت کردن وضع خود را بهبود بخشند و به عبارت دیگر مطلوبیت خود را تا حد امکان افزایش دهند. برای مصرف کالاها و خدمات باید آنها را در بازار خریداری کرد و از آنجا که افراد جامعه دارای ثروت نامحدود نیستند برای کسب درآمد و خرید کالاها و خدمات باید به عرضه نیروی کار خود اقدام کنند. در این بیان حضور نوعی مرادده اقتصادی مشهود است. اگر فرد کار نکند می‌تواند به استراحت بپردازد اما در این صورت مصرف کالا و خدمات مطلوبیت‌آور برایش ممکن نخواهد بود. اگر کار کند می‌تواند با کسب درآمد، کالاهای دلخواه را مصرف کند اما در این صورت وقت استراحت خود را از دست می‌دهد. بنابراین فرد مجبور است مقداری از وقت خود را به کار و بخشی را به استراحت اختصاص دهد. مطالعه نحوه تخصیص وقت بین کار و استراحت، هسته اصلی تئوری عرضه نیروی کار را تشکیل می‌دهد.

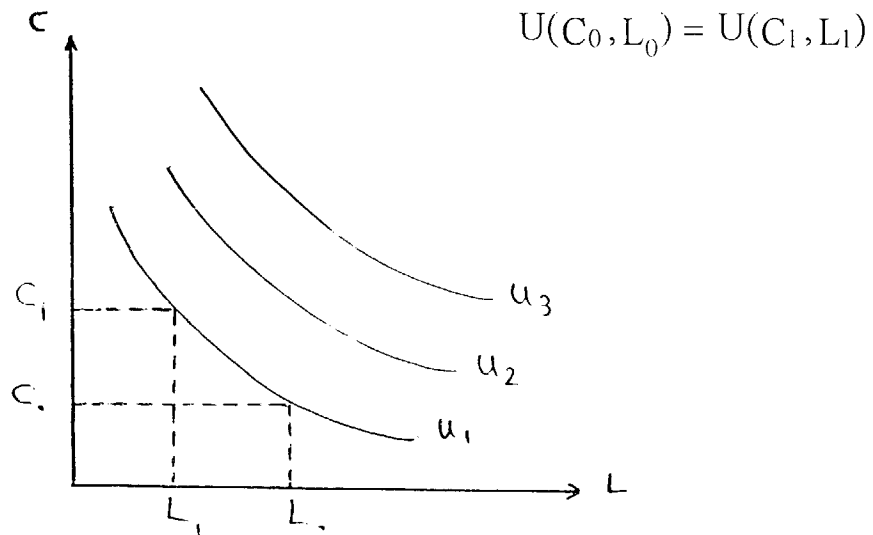
پرسش اصلی این است که فرد نمونه چه وقت حاضر است وارد بازار کار شود و چند ساعت از وقت خود را برای کار اختصاص می‌دهد. برای ورود به بحث فرض می‌کنیم فرد از مصرف کالاها و نیز استراحت کردن لذت می‌برد و مطلوبیت کسب می‌کند. برای نشان دادن مصرف فرد از کالاهای مختلف، از ارزش کل آنها (C) استفاده می‌کنیم. عامل دیگر مطلوبیت‌آور برای فرد نمونه استراحت است. بنابراین می‌توان ساعت استراحت این فرد را نیز به عنوان مصرف فرد از کالای دلخواه دوم (استراحت) در نظر گرفت. کسب مطلوبیت از این دو کالا را می‌توان با تابع مطلوبیت فرد نمونه نشان داد:

$$(1) \quad U = U(C, L)$$

این تابع مصرف فرد از دو کالای دلخواه C و L را می‌توان بصورت شاخصی برای میزان رضایت او نشان داد. از آنجا که با زیاد شدن هر یک از دو کالای فوق فرد احساس رضایت و مطلوبیت بیشتری می‌کند پس:

$$\frac{\partial U}{\partial C} > 0 \quad \text{و} \quad \frac{\partial U}{\partial L} > 0$$

رابطه (۱) بیانگر یک نکته مهم است که ترکیبات مختلفی از C و L می‌توان یافت که سطح مطلوبیت یکسانی داشته باشند. این سطوح را بصورت سطوح بی‌تفاوتی می‌توان نشان داد.



مصرف فرد نمونه از کالای مصرفی و مقدار استراحت محدود به مقدار بودجه در دسترس و زمان در اختیار اوست. کل زمانی که شخص در اختیار دارد (مثلاً شبانه‌روز) بین استراحت و کار کردن تقسیم می‌شود.

$$T = L + H$$

که T کل زمان و H ساعات کار کردن شخص می‌باشد. از سوی دیگر مصرف فرد از کالای مصرفی نیز محدود به درآمد او از کار و مقدار دارایی اولیه (V) است. اگر درآمد هر ساعت کار فرد را با W نشان دهیم، محدودیت بودجه فرد بصورت زیر است:

$$C \leq Wh + V$$

نمایی در فضای C و L می‌تواند به شکل بودجه‌زا رسم کرد.

