



دانشکده کشاورزی

گروه اقتصاد کشاورزی

پایان نامه:
برای دریافت درجه کارشناسی ارشد در رشته مدیریت
کشاورزی
(گرایش مدیریت مزرعه)

عنوان:
برآورد ارزش تفریحی و تعیین عوامل
مؤثر بر تمایل به پرداخت بازدیدکنندگان
در تالاب قوریگل

استاد راهنما
دکتر باب اله حیاتی

استاد مشاور
دکتر جواد حسین زاد

پژوهشگر
طاهره خادم بلدی پور

شماره

مهر ۱۳۸۸

نام خانوادگی دانشجو: خادم بلدی پور نام: طاهره
عنوان پایان نامه: برآورد ارزش تفریحی و تعیین عوامل مؤثر بر تمایل به پرداخت بازدیدکنندگان در تالاب قوریگل
استاد راهنما: دکتر باب اله حیاتی استاد مشاور: دکتر جواد حسین زاد
مقطع تحصیلی: کارشناسی ارشد رشته: مدیریت کشاورزی

گرایش: مدیریت مزرعه

دانشگاه: تبریز

دانشکده: کشاورزی

تاریخ فارغ التحصیلی:

۸۸/۷/۶

تعداد صفحه: ۱۰۴

کلید واژه‌ها: ارزش تفریحی، ارزش‌گذاری مشروط، تمایل به پرداخت، الگوی لاجیت، تالاب قوری‌گل

چکیده:

تالاب بین‌المللی قوری‌گل واقع در شهرستان بستان آباد در استان آذربایجان شرقی به دلیل دارا بودن جاذبه‌های خاص طبیعی، از مناطق مهم توریستی و گردشگری کشور می‌باشد. لذا مطالعه‌ی ارزش تفریحی آن می‌تواند در بیان اهمیت حفاظت، پیش‌بینی نیازها، رفع کمبودها و توسعه‌ی گردشگری در منطقه مؤثر باشد. هدف این مطالعه برآورد ارزش تفریحی این تالاب با استفاده از روش ارزش‌گذاری مشروط است. برای تعیین عوامل مؤثر بر احتمال تمایل به پرداخت بازدیدکنندگان، الگوی لاجیت به روش حداکثر راست‌نمایی برآورد گردید. اطلاعات مورد نیاز از طریق تکمیل پرسشنامه و مصاحبه‌ی حضوری با ۳۹۰ بازدیدکننده از منطقه‌ی مذکور در سال ۱۳۸۷ جمع‌آوری گردید. نتایج نشان داد که ۸۱ درصد بازدیدکنندگان، حاضر به پرداخت مبلغی جهت استفاده‌ی تفریحی از این تالاب می‌باشند. میزان اطلاعات اکثر گردشگران در مورد تالاب قوری‌گل کم بوده و اکثریت بازدیدکنندگان از وضعیت سرویس‌های بهداشتی، محل استراحت، فروشگاه و غذاخوری، فضای پارکینگ، سرویس حمل و نقل و محیط تالاب راضی نیستند. همچنین متغیرهای تحصیلات، درآمد خانوار، میزان اطلاعات در مورد تالاب مذکور و ساعات حضور در محل دارای اثر معنی‌دار مثبت و متغیرهای سن، قیمت پیشنهادی و فاصله‌ی محل زندگی تا تالاب فوق دارای اثر معنی‌دار منفی بر احتمال تمایل به پرداخت بازدیدکنندگان می‌باشند. میانگین تمایل به پرداخت افراد ۷۴۲۹ ریال و ارزش تفریحی سالانه‌ی تالاب قوری‌گل حدود ۷۴۲۹۰۰۰۰۰ ریال برآورد گردید. رفع مشکلات و خواسته‌های مردم و گسترش سطح اطلاعات و آگاهی مردم نسبت به چنین امکانات زیست‌محیطی و توریستی جهت افزایش تعداد گردشگران و در نتیجه افزایش درآمد حاصل از توریسم در منطقه، توصیه می‌شود.

۶۷ محاسبه‌ي ارزش تفریحی
۷۰ ۱۰-۳ روش تجزیه و تحلیل اطلاعات
۷۱ فصل چهارم: نتایج و بحث
۷۲ ۱-۴ مقدمه
۷۲ ۲-۴ نتایج توصیفی
 ۱-۲-۴ خصوصیات فردی
 بازدیدکنندگان
 ۷۲
 ۲-۲-۴ فاصله و زمان دسترسی به تالاب
 قوری‌گل
 ۷۷
 ۳-۲-۴ عوامل محدودیت‌زا برای مراجعه به تالاب
 قوری‌گل
 ۷۹
 ۴-۲-۴ اطلاعات گردشگران در مورد تالاب
 قوری‌گل
 ۷۹
 ۵-۲-۴ ملاحظات زیست‌محیطی
 گردشگران
 ۸۰
 ۶-۲-۴ وضعیت تمایل به پرداخت
 بازدیدکنندگان
 ۸۲
 ۷-۲-۴ کمبودها و مشکلات در تالاب
 قوری‌گل
 ۸۳
۸۵ ۳-۴ نتایج استنباطی
۹۱ فصل پنجم: نتیجه‌گیری و پیشنهادات
۹۲ ۱-۵ نتیجه‌گیری
۹۴ ۲-۵ پیشنهادات
۹۷ فهرست منابع مورد استفاده

فهرست جداول

	عنوان	صفحه
۳۸	جدول (۱-۲): مقایسه‌ي روش‌های کسب‌قیمت پیشنهادی	
۷۳	جدول (۱-۴): برخی از ویژگی‌های آماری متغیرهای مهم مورد مطالعه در تالاب قوری‌گل در سال ۱۳۸۷	
۷۴	جدول (۲-۴): توزیع فراوانی جنسیت گردشگران در تالاب قوری‌گل در سال ۱۳۸۷	

۷۴	جدول (۳-۴): توزیع فراوانی وضعیت تأهل گردشگران در تالاب قوریگل در سال ۱۳۸۷
۷۵	جدول (۴-۴): توزیع فراوانی سطح تحصیلات گردشگران در تالاب قوریگل در سال ۱۳۸۷
۷۵	جدول (۵-۴): توزیع فراوانی گروه شغلی گردشگران در تالاب قوریگل در سال ۱۳۸۷
۷۶	جدول (۶-۴): توزیع فراوانی دلایل بازدید گردشگران از تالاب قوریگل در سال ۱۳۸۷
۷۶	جدول (۷-۴): توزیع فراوانی میزان علاقه گردشگران به گردش و تفریح در تالاب قوریگل در سال ۱۳۸۷
۷۷	جدول (۸-۴): توزیع فراوانی زمان علاقه به حضور گردشگران در تالاب قوریگل بر اساس فصول و ماه در سال ۱۳۸۷
۷۷	جدول (۹-۴): توزیع فراوانی زمان علاقه به حضور گردشگران در تالاب قوریگل بر اساس روز هفته در سال ۱۳۸۷
۷۸	جدول (۱۰-۴): توزیع فراوانی فاصله محل زندگی گردشگران تا تالاب قوریگل در سال ۱۳۸۷
۷۸	جدول (۱۱-۴): توزیع فراوانی مدت زمان لازم برای سفر گردشگران به تالاب قوریگل در سال ۱۳۸۷
۷۸	جدول (۱۲-۴): توزیع فراوانی وسیله نقلیه مورد استفاده گردشگران تالاب قوریگل در سال ۱۳۸۷
۷۹	جدول (۱۳-۴): توزیع فراوانی عوامل محدودیت‌زا برای مراجعه گردشگران به تالاب قوریگل در سال ۱۳۸۷
۸۰	جدول (۱۴-۴): توزیع فراوانی میزان اطلاعات گردشگران در مورد تالاب قوریگل در سال ۱۳۸۷
۸۰	جدول (۱۵-۴): ارزش اختصاص داده شده توسط گردشگران به کارکردهای اکولوژیکی تالاب قوریگل در سال ۱۳۸۷ (واحد: درصد)
۸۱	جدول (۱۶-۴): وضعیت گرایش‌ات زیست‌محیطی گردشگران در تالاب قوریگل در سال ۱۳۸۷
۸۱	جدول (۱۷-۴): وضعیت پاسخگویی به سه مبلغ پیشنهادی تمایل به پرداخت برای تالاب قوریگل در سال ۱۳۸۷
۸۲	جدول (۱۸-۴): توزیع فراوانی دلایل عدم تمایل به پرداخت پاسخگویان در تالاب قوریگل در سال ۱۳۸۷
۸۳	جدول (۱۹-۴): توزیع فراوانی کمبودها ومشکلات موجود در تالاب قوریگل از نظر گردشگران در سال ۱۳۸۷
۸۷	جدول (۲۰-۴): نتایج حاصل از برآورد الگوی لوجیت

فهرست اشکال

عنوان

شکل (۱-۲): تقسیم‌بندی مونا‌سینگ از ارزش کل اقتصادی خدمات زیست‌محیطی	۱۳
شکل (۲-۲): تقسیم‌بندی نانز از روش‌های ارزش‌گذاری کالاهای زیست‌محیطی	۱۴

-
- شکل (۲-۳): ارتباط بین کارکردها، مصارف و ارزشهای تالاب (منبع: تورنر و همکاران، ۲۰۰۰). ۱۹.....
- شکل (۲-۴): فرآیند ارزشگذاری تالاب (منبع: باربیر، ۲۰۰۰). ۲۰.....
- شکل (۲-۵): مازاد مصرف کننده، تعادل و جبران هیکس (منبع: ناز، ۲۰۰۲). ۳۳.....

فصل اول کلیات

۱-۱ مقدمه

در سال‌های اخیر اقتصاددانان منابع طبیعی به ارزش‌گذاری و سنجش نقش منابع طبیعی در تأمین رفاه انسان پرداخته‌اند و پیشرفت قابل‌توجهی در ارزش‌گذاری منافع مصرفی و غیرمصرفی اکوسیستم‌های طبیعی بدست آورده‌اند و تعداد قابل‌توجهی مطالعه در خصوص ارزش غیرمصرفی اکوسیستم‌های طبیعی انجام گرفته است. این امر بیانگر یک برنامه تحقیقاتی رو به رشدی است که سعی دارد، شناخت ما را نسبت به رابطه بین سیستم اقتصادی و اکولوژیکی گسترش دهد. تلاش‌های موجود برای برآورد ارزش پولی خدمات اکوسیستم‌ها نقش مضاعفی در مدیریت تلفیقی انسان و سیستم‌های طبیعی ایفا می‌کند. در سطح خرد، مطالعات ارزش‌گذاری باعث دستیابی به اطلاعات مربوط به ساختار و کارکرد اکوسیستم‌ها و نقش متنوع و پیچیده‌ی آنها در حمایت از رفاه انسانی می‌گردد و در بعد کلان ارزش‌گذاری اکوسیستم می‌تواند در ایجاد و اصلاح شاخص‌های رفاه انسانی و توسعه‌ی پایدار مشارکت داشته باشد (هووارث و فاربر^۱، ۲۰۰۲).

با وجود رشد آگاهی و دانش مردم نسبت به اهمیت محیط‌های طبیعی به‌خصوص تالاب‌ها هنوز درک واقعی از اهمیت، کارکرد و حساسیت این زیستگاه‌های حیاتی بسیار پایین است. اکوسیستم تالاب، کالاها و خدمات بسیاری فراهم می‌کند که به رفاه انسان کمک می‌نماید، حتی اگر این کالاها و خدمات الزاماً در بازار قیمتی نداشته باشند. از جمله فواید تالاب‌ها می‌توان به تولید فرآورده‌های طبیعی مانند چوب، پیت، میوه، گیاهان دارویی، آبزیان، نی، زیستگاه حیات وحش، بانک ژن و تنوع زیستی، تعدیل آب و هوا، تغذیه و

¹ - Howarth and Farber

تخلیه آب‌های زیرزمینی، تنظیم جریان آب، جلوگیری از نفوذ آب شور، جلوگیری از فرسایش خاک، حفظ و نگهداری رسوبات و مواد غذایی، صدور بیوماس، خاصیت خودپالایی و پاکسازی مواد سمی، تفرج و توریسم اشاره کرد (مجنونیان، ۱۳۷۷).

ارزش اقتصادی کل تالاب شامل ارزش مصرفی و ارزش غیرمصرفی می‌باشد که ارزش مصرفی مربوط به بهره‌برداری‌های مستقیم یا غیرمستقیم انسانی از کالاها و خدمات تالاب‌ها می‌باشد. ارزش غیرمصرفی شامل ارزش وجودی و ارزش انتخاب می‌باشد که با ساختار تالاب و تنوع زیستی مرتبط و وابسته است. ارزش توریستی و تفریحی جزء ارزش‌های مستقیم اکوسیستم تالاب بوده که شامل استفاده از تالاب برای تفرج، اوقات فراغت، پیاده‌روی و زیبایی‌شناختی می‌باشد (تورنر و همکاران^۱، ۲۰۰۰).

۲-۱ بیان مسأله

دلایل ارزش‌گذاری منابع طبیعی و سیستم‌های محیطی و تفرج‌گاهها از دیدگاه اقتصاددانان شامل شناخت و فهم منافع زیست‌محیطی و اکولوژیکی توسط انسان‌ها، ارائه مسائل محیطی کشور به تصمیم‌گیرندگان و برنامه‌ریزان، فراهم آوردن یک ارتباط میان سیاست‌های اقتصادی و درآمدهای طبیعی، سنجش نقش و اهمیت منابع طبیعی، تعدیل و اصلاح مجموعه محاسبات ملی مانند تولید ناخالص ملی و جلوگیری از تخریب و بهره‌برداری بی‌رویه منابع طبیعی ذکر می‌شود (همیت و همکاران^۲، ۲۰۰۱). از طرف دیگر ایجاد جامعه‌ای سالم و سازنده، لازمی تداوم پیشرفت و توسعه اقتصادی است و این در صورتی امکان‌پذیر می‌باشد که هماهنگی لازم بین برنامه‌های اقتصادی و رفاهی جامعه وجود داشته باشد. به همین دلیل اجرای طرح‌های زیست‌محیطی، توسعه‌ی

^۱ - Turner et al

^۲ - Hammitt et al

فضای سبز و ایجاد تفرج‌گاهها و مراکز تفریحی برای گذراندن اوقات فراغت در تمام نقاطی که تمدن شهری و صنعتی را پذیراست، لازم می‌باشد (دهقانیان و همکاران، ۱۳۷۴).

تالاب قوری‌گل در حدود ۳۰ کیلومتری شهر تبریز در مسیر جاده ترانزیت تبریز به تهران قرار گرفته است که در سال ۱۳۵۴ به عنوان تالاب بین‌المللی در کنوانسیون رامسر به ثبت رسیده و از سال ۱۳۷۳ جزء مناطق شکار ممنوع مدیریت می‌شود. از آنجا که این تالاب به علت دارا بودن جاذبه‌های خاص طبیعی، محل گذران اوقات فراغت بسیاری از گردشگران و علاقمندان به طبیعت و شکار می‌باشد و همچنین به علت مجاورت این تالاب با جاده‌ی ترانزیت تهران- تبریز روز به روز بر اهمیت و تعداد بازدیدکنندگان این محل افزوده شده و آثار آلودگی و روند تخریب در این تالاب دیده می‌شود. لذا در این تحقیق به بررسی ارزش اکوتوریسمی این تالاب پرداخته شده است تا گامی در جهت ملموس کردن ارزش واقعی تالاب قوری‌گل و بیان اهمیت حفظ و توسعه‌ی آن باشد. با توجه به تقاضای روز افزون نسبت به تفرج‌گاههای عمومی و مسائل تفریحی، تجزیه و تحلیل عوامل مؤثر بر خواسته‌های مردم از نقطه نظر اقتصادی و اجتماعی می‌تواند به پیش بینی نیازهای تفرج‌گاهی و تفریحی کمک نماید.

۳-۱ ضرورت و اهمیت تحقیق

تعیین ارزش‌های غیربازاری، برای حفاظت کالاهای زیست‌محیطی مانند زیستگاهها و چشم‌اندازها اهمیت فراوانی دارد. شناسایی ترجیحات و ارزشی که مردم برای حفاظت تفرج‌گاهها قائل هستند، راهنمایی برای تصمیم‌گیری‌های مدیریت اراضی می‌باشد (وایت و لاوت^۱، ۱۹۹۸). استاتوت

^۱ - White and Lovett

و همکاران^۱ (۲۰۰۷) نتایج برآورد ارزش پولی خدمات حاصل از کالاهای زیست‌محیطی را بالا بردن سطح آگاهی مسئولان و تأثیر بر سیاست‌های زیست‌محیطی عنوان می‌کند که این سیاست‌ها را به سوی ایجاد یک برنامه‌ی کاربردی مستمر برای حفاظت بلندمدت و یک رهیافت استراتژیک برای استفاده‌ی پایدار از منابع طبیعی سوق می‌دهد.

برای کاستن از فشارهای گوناگون برآمده از انگیزه‌ها و مقاصد اقتصادی بر اکوسیستم‌های طبیعی و جلوگیری از زوال و انهدام همیشگی آنها، ارتقای دانش و آگاهی درباره‌ی ارزش کل اقتصادی کالاها و خدمات حاصل از چنین عرصه‌هایی می‌تواند باعث آشکار شدن پیامدهای اکولوژیک و اجتماعی ناشی از تبدیل کاربری اراضی جنگلی و تالاب‌ها به اراضی کشاورزی و غیره شود (کوستانزا و همکاران^۲، ۱۹۹۷).

ارزش‌های غیربازاری کالاهای زیست‌محیطی جزء مهمی از ارزش اقتصادی کل این کالاها می‌باشند. لذا غفلت در منظور کردن این ارزش‌ها، خواه کیفی و خواه کمی، در محاسبات تصمیم‌گیری به برآورد غیرواقع‌بینانه‌ی سهم منابع طبیعی در رفاه اجتماعی منجر می‌شود. عدم توفیق در محاسبه‌ی مناسب ارزش بعضی از مکان‌های تفریحی و تفرجگاه‌ها پیامدهایی به دنبال داشته که این پیامدها برای محیط زیست و جامعه نتایج منفی به دنبال دارد. منظور کردن ارزش‌های غیربازاری در تصمیم‌گیری‌ها به روشن کردن روابط جایگزینی کمک می‌کند و به تصمیم‌گیرندگان اجازه می‌دهد تا در سیاست‌ها انتخاب بهتری را درپیش‌گیرند (دهقانیان و فرج‌زاده، ۱۳۸۱).

با افزایش شناخت و اطلاعات درباره ارزش‌های اکولوژیک، اقتصادی، اجتماعی و فرهنگی منابع طبیعی،

^۱ - Sattout et al

^۲ - Costanza et al

امکان تازه ای برای ایجاد ارتباط بین ابعاد مختلف این ارزش فراهم می‌شود و به همین میزان، آگاهی و گفتمان عمومی در سطح جامعه بر سر ضرورت‌های پاسداری از منابع طبیعی تقویت خواهد شد. ضمن آنکه، دخالت دادن نتایج برآوردی از چنین ارزش‌هایی در افق‌های سیاسی از نظر توسعه‌ای و فرآیندهای تصمیم‌سازی تسهیل خواهد شد. با ارزش‌گذاری صحیح، استنباط روشن‌تری از وضعیت جوامع انسانی وابسته به فواید، یا مبتلا به هزینه‌های ناشی از تخریب، به وجود خواهد آمد. با انجام ارزیابی جامعی درباره‌ی نحوه‌ی کمک اکوسیستم‌ها به بهزیستی انسان، اطلاعات مفیدی در مورد ابعاد استفاده‌های درست از منابع طبیعی در اختیار قرار می‌گیرد و زمینه برای انجام بحث‌های مستدل در این باره مساعدتر خواهد شد.

تالاب قوری‌گل یکی از مواهب زیست‌محیطی و جاذبه‌های گردشگری استان آذربایجان شرقی می‌باشد، که تاکنون مطالعات چندانی در مورد ارزش‌گذاری خدمات حاصل از آن صورت نگرفته است. ارزش‌گذاری این خدمات می‌تواند به بیان اهمیت جلوگیری از تخریب این موهبت الهی کمک نماید.

۴-۱ اهداف تحقیق

هدف کلی که در این مطالعه مدنظر می‌باشد، عبارت است

از:

برآورد ارزش تفریحی و تعیین عوامل مؤثر بر تمایل به پرداخت بازدیدکنندگان در تالاب قوری‌گل

اهداف جزئی تحقیق عبارتند از:

۱- بررسی وضعیت موجود تالاب قوری‌گل

۲- معرفی روش‌های ارزش‌گذاری تالاب‌ها

۳- محاسبه‌ی میزان متوسط تمایل به پرداخت بازدیدکنندگان

از تالاب قوری‌گل

۵-۱ فرضیات تحقیق

در این مطالعه فرضیات زیر مورد آزمون قرار گرفته است:

- ۱- بین احتمال تمایل به پرداخت و میزان درآمد بازدیدکنندگان رابطه وجود دارد.
- ۲- بین احتمال تمایل به پرداخت و ویژگی‌های اجتماعی بازدیدکنندگان (نظیر سن، میزان تحصیلات، وضعیت تأهل، جنسیت و میزان اطلاعات درمورد تالاب قوری‌گل) رابطه وجود دارد.
- ۳- بین احتمال تمایل به پرداخت و ساعات حضور در محل و نیز فاصله‌ی محل زندگی بازدیدکنندگان تا تالاب قوری‌گل رابطه وجود دارد.

۶-۱ سازماندهی تحقیق

برای رسیدن به اهداف و آزمون فرضیات، این تحقیق در پنج فصل به صورت زیر سازماندهی شده است:

فصل اول: کلیات تحقیق که شامل مقدمه، بیان مسأله، ضرورت و اهمیت تحقیق، اهداف و فرضیات تحقیق می‌باشد.

فصل دوم: مبانی نظری و پیشینه‌ی تحقیق که در این فصل، ارزش‌ها و روش‌های ارزش‌گذاری منافع زیست‌محیطی به‌طور کلی بیان شده و به‌دنبال آن به تبیین ارزش‌گذاری کارکردها و خدمات حاصل از اکوسیستم‌های تالابی به‌ویژه روش ارزش‌گذاری مشروط پرداخته و در بخش پیشینه‌ی تحقیق، مروری بر چند مطالعه‌ی ارزش‌گذاری خارجی و داخلی آورده شده است.

فصل سوم (مواد و روش‌ها): در این فصل ابتدا به معرفی تالاب قوری‌گل، نوع تحقیق، جامعه‌ی آماری، حجم نمونه و روش نمونه‌گیری، مدل رگرسیونی و روش محاسبه‌ی ارزش تفریحی

پرداخته و در انتها نیز متغیرهای تحقیق و روش تجزیه و تحلیل اطلاعات بیان شده است.

فصل چهارم (نتایج و بحث): این فصل در دو بخش نتایج توصیفی و استنباطی تنظیم شده است که در بخش نتایج توصیفی عمدتاً به ویژگی‌های نمونه از لحاظ معیارهای پراکندگی، تمایل به مرکز و فراوانی پرداخته می‌شود و در بخش نتایج تحلیلی مدل لاجیت برآورد شده مورد بررسی و تفسیر قرار گرفته و ارزش تفریحی تالاب مذکور محاسبه گردیده است.

فصل پنجم (نتیجه‌گیری و پیشنهادات): در این فصل براساس نتایج به دست آمده از فصول قبلی تحقیق پیشنهاداتی ارائه شده است.

فصل دوم
مبانی نظری
و پیشینه
تحقیق

۱-۲ مبانی نظری

در این قسمت سعی شده است تا ارزش‌های مختلف تالاب‌ها و نحوه‌ی ارزش‌گذاری آنها به‌صورت مفصل شرح داده شود.

۱-۱-۲ مقدمه

ارزش و نظام آن در بطن تفکرات اقتصادی، دارای جوهره‌ای انسان‌محورانه بوده و تاکنون از منطق‌گرایی ابزاری پیروی کرده است (بوتود^۱، ۲۰۰۰). اگرچه ارزش همواره در میان جوامع انسانی به‌عنوان مفهوم و مقوله‌ای فراگیر به‌منظور نیل به هدف، مقصود، شرایطی مطلوب و غیره مطرح بوده (فاربر و کوستانزا^۲، ۲۰۰۲)، لیکن مدل ذهنی اقتصاددانان، ناظر بر ارزشی است که یافتن بهایی برای ارضای حاجت، التذاذ و یا رضامندی خاصی را جستجو می‌کند و بر این اساس، مبادله را باید سرچشمه تکوین ارزش به حساب آورد. این درحالی است که دو عامل کمیابی و رضامندی به‌شکل توأمان، برای تعیین ارزش در مبادله، نقش‌آفرینی می‌کنند. اسکابرج و همکارانش^۳ (۱۹۹۹)، ارجحیت‌های مصرف‌کنندگان را «غایت» به حساب آورده و فرض را بر این قرار می‌دهند که افراد، رضامندی خود را از طریق مصرف‌کردن به حداکثر می‌رسانند و ارزش، برآیند دو مؤلفه ارجحیت‌ها و سلیقه‌های ابرازشده از سوی افراد و نیز راه‌ها و وسایل محدود نیل به چنین مقاصدی است.

1-Buttoud

2- Farber and Costanza

3-Schaberg et al

۲-۱-۲ روش‌های ارزش‌گذاری خدمات زیست‌محیطی سرآغاز هر مطالعه‌ای در ارزش‌گذاری، شناسایی کارکردها و طبقه‌بندی آنها بر مبنای موازین علمی است. برای طبقه‌بندی خدمات اکوسیستمی و کاربرد آن در مقوله ارزش‌گذاری، تا کنون رویکردهای گوناگونی اتخاذ شده و در آنها ابعاد خاصی مورد تأکید واقع شده‌اند. غیر از تقسیم‌بندی تولیدات و خدمات منابع طبیعی به دو گروه مبادله‌ای و مصرفی، شاید بتوان جدی‌ترین طبقه‌بندی معرفی‌شده‌ای را که تاکنون برای تفکیک کارکردهای طبیعی از یکدیگر ارائه شده است، از آن دی‌گروت^۱ (۱۹۹۲) دانست. وی چهار گروه اصلی کارکردهای طبیعی را با عناوین کارکردهای تولیدی، تنظیمی، زیستگاهی و نیز کارکردهای اطلاعاتی معرفی می‌کند. موناسینگه^۲ (۱۹۹۲) در طبقه‌بندی دیگری سعی کرده که دسته‌های اصلی ارزش‌های مرتبط با طبیعت را از منظر دیگری از یکدیگر جدا سازد و از آنها به‌مثابه‌ی ابزاری تحلیلی برای تعیین ارزش کارکردهای خاص و شناسایی ابزارهای مناسب برای ارزش‌گذاری و تقویم‌پولی آنها استفاده کند. وی برای اولین بار، ارزش کل اقتصادی^۳ طبیعت را به دو شاخه‌ی اصلی ارزش‌های مصرفی^۴ و غیرمصرفی^۵، و ارزش‌های غیرمصرفی را به دو گروه ارزش‌های وجودی^۶ و میراثی^۷

^۱ - De Groot

^۲ - Munasinghe

^۳ - Total Economic Value

^۴ - Use Values

^۵ - Nonuse Values

^۶ - Existance Values

^۷ - Bequest Values

تقسیم‌بندی کرده که در آن، ارزش مصرفی شامل ارزش‌های مصرفی مستقیم^۱ و غیرمستقیم^۲ و نیز ارزش‌های انتخابی^۳ می‌شود. طبقه‌بندی موردنظر موناسینگ که امروز هم در بیشتر مطالعات ارزش‌گذاری بدان استناد می‌شود، در شکل (۱-۲) آورده شده است.

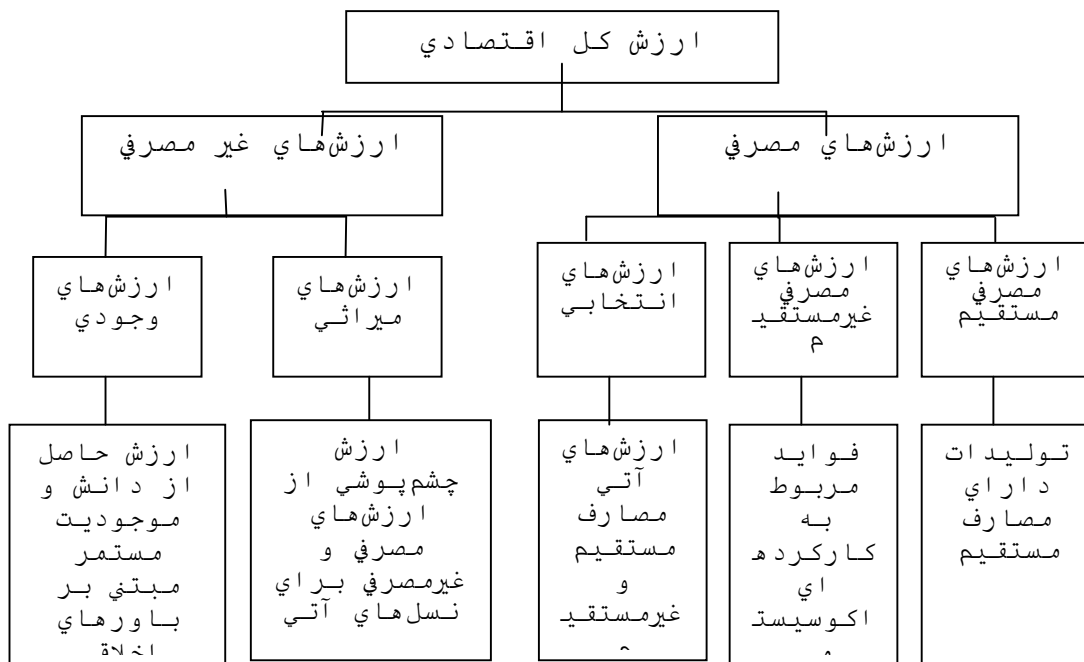
ارزش مصرفی که معمولاً بیشتر شناخته شده است، به ظرفیت کالا یا خدمت در ایجاد رضایت برای ترجیحات و نیازهای انسان می‌پردازد. ارزش‌های مصرفی مستقیم شامل موارد مصرفی نظیر برداشت چوب و موارد غیرمصرفی مانند استفاده به‌عنوان اردوگاه، کوه‌پیمایی و مشاهده پرندگان است. ارزش‌های مصرفی غیرمستقیم شامل خدمات زیست‌محیطی نظیر حفاظت از سیستم هیدرولوژیکی، ثبات اقلیمی و تثبیت خاک است. ارزش انتخابی ممکن است به‌عنوان مقدار پولی تعریف شود که شخص در حال حاضر مایل به پرداخت می‌باشد؛ برای حصول اطمینان از اینکه یک منبع در آینده در دسترس خواهد بود تا در مورد استفاده از آن تصمیم‌گیری کند. ارزش‌های غیرمصرفی، چنان‌که از اسم آنها پیداست، در کالاها به‌صورت تفکیک ناپذیر موجود است، بدین معنی که رضایتمندی که از کالا به‌دست می‌آید، به‌تنهایی به مصرف آن کالا ارتباط ندارد. ارزش‌وجودی از منافی که یک شخص با اطلاع از اینکه یک منبع در حال حاضر وجود دارد و یا در آینده وجود خواهد داشت، صرفنظر از اینکه تا به‌حال آن منبع را ندیده باشد یا استفاده نکرده باشد، یا قصد دیدن یا

^۱ - Direct Use Values

^۲ - Indirect Use Values

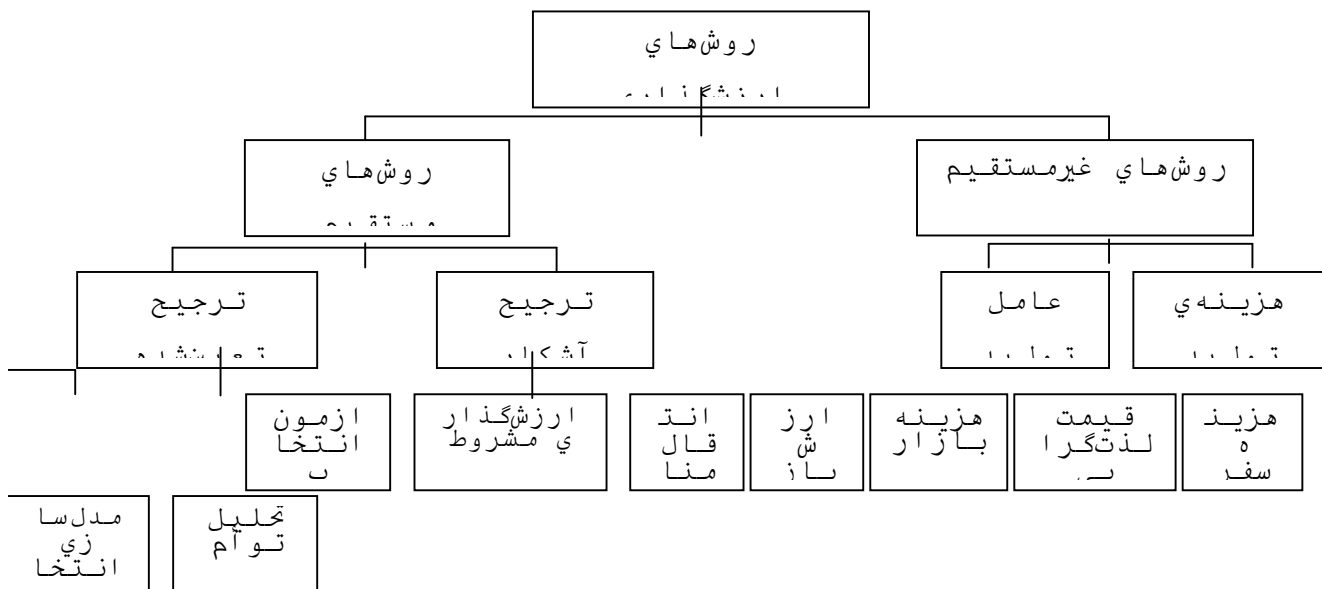
^۳ - Optional Value

استفاده از آن را در آینده داشته باشد، ناشی می‌شود. ارزش میراثی از منافی که اشخاص با اطلاع از اینکه یک منبع برای فرزندان آنها و نسل‌های بعدی آنها در دسترس خواهد بود، به دست می‌آید. ارزش‌های مصرفی را به راحتی می‌توان به وسیله قیمت‌های بازار یا ابزارهای دیگر اندازه‌گیری کرد و در فرآیندهای تصمیم‌گیری دخالت داد. اما ارزش‌های غیرمصرفی مشکل‌آفرین هستند، زیرا مبادله نمی‌شوند و بنابراین نمی‌توان با قیمت‌های بازاری ارزش‌گذاری کرد؛ لذا برای ارزش‌گذاری آنها بایستی از روش‌های غیربازاری استفاده نمود (دهقانیان و فرج زاده، ۱۳۸۱).



شکل (۱-۲): تقسیم‌بندی مونسینگ از ارزش کل اقتصادی خدمات زیست‌محیطی

نانز^۱ (۲۰۰۲) روش‌های ارزش‌گذاری کالاهای زیست‌محیطی را به دو گروه روش‌های مستقیم و روش‌های غیرمستقیم تقسیم می‌کند. روش‌های غیرمستقیم، روش‌هایی هستند که بدون توجه به ترجیحات مردم، اقدام به قیمت‌گذاری کالاهای عمومی می‌کنند. این روش‌ها به دو گروه هزینه‌ی تولید و عامل تولید تقسیم می‌شوند. در نظر گرفتن هزینه‌های تعمیر و نگهداری ساختمان‌ها به‌عنوان ارزش اثرات منفی هوای آلوده مثالی از روش هزینه‌ی تولید و در نظر گرفتن ارزش افزایش محصول به‌عنوان ارزش جلوگیری از فرسایش خاک نمونه‌ای از تکنیک عامل تولید می‌باشد. روش‌های مستقیم، که براساس ترجیحات افراد استوارند، به دو گروه رهیافت‌های ترجیح آشکار^۲ (RP) و رهیافت‌های ترجیح تعیین‌شده^۳ (SP) تقسیم می‌شوند.



شکل (۲-۲): تقسیم‌بندی نانز از روش‌های ارزش‌گذاری کالاهای زیست‌محیطی

¹ - Nunes

² - Revealed Preference

³ - Stated Preference