

۱۳۸۶ / ۱۸ / ۲ -

۹۲۲۵۲



دانشگاه تهران
پردیس هنرهای زیبا
دانشکده معماری

رساله جهت دریافت درجه کارشناسی ارشد در رشته
معماری منظر

منظر یک رودخانه

ساماندهی هسته مرکزی شهر قم با محوریت رودخانه قمرود

نگارش:

جلال محدثی

استاد راهنما:

دکتر سیمون آیوازیان

۱۳۸۶ / ۸ / ۲۰

تیرماه ۱۳۸۶

۹۳۷۵۲



دانشگاه تهران
پردیس هنرهای زیبا
دانشکده معماری

رساله جهت دریافت درجه کارشناسی ارشد در رشته
معماری منظر

منظر یک رودخانه

ساماندهی هسته مرکزی شهر قم با محوریت رودخانه قمرود

نگارش:

جلال محدثی

استاد راهنما:

دکتر سیمون آیوازیان

تیرماه ۱۳۸۶

من اگر کامروا گشتم و خوشدل چه عجب
مستحق بودم و این ها به زکاتم دادند
هاتف آن روز به من مزده این دولت داد
که بدان جور و جفا، صبر و نیاتم دادند
این همه شهید و شکر کز سختم می ریزد
اجر صبريست کز آن شاخ نیاتم دادند
...

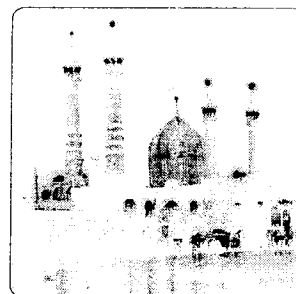
از اولین لحظات ابتلا به پایان نامه، تا واپسین دقایق کنونی که فراغت از آن را
در افقی نزدیک، پیش روی خویش می بینم، امید داشتم که آنچه در انتها باقی
می ماند، نه زمانی هدر رفته و زحمتی بی نتیجه باشد؛ بلکه تبلوری باشد از
نهایت توانایی یک دانش آموخته معماری، در ادای دین به شهری که در سایه
امن کرامت بانوی آفتاب، فاطمه، دختر هفتمین امام و خواهر خورشید توس،
شبهایی از جنس نور دارد.

چه بسیار سختی ها و ملامت ها، زخم زبانه ها و نیشخند ها و دون همتی ها، هم
از غریبه و هم از آشنا! و چه بسیار تشویق ها و دلگرمی ها و راهنمایی ها و...
امداد، که این آخرین را به یقین از عنایت آن بانو دارم و آرزوی شفاعت او را نیز
انتظار...!

بضاعت من، سرمایه ای بوده به ودیعه و همچنان نیز باقی است و همانقدر که
تاج شرافتی است بر سرم، تکلیفی است بر دوشم تا آن زمان که توان دارم.
به قدر وسع کوشیده ام و به اندازه کرم، امید دارم...

تقدیم به آستان مقدس حضرت معصومه(س)

...
همت حافظ و انفاس سحر خیزان بود
که ز بند غم ایام، نجاتم دادند.



با تشکر از خانواده مهربان و صبورم، مخصوصاً مادر و پدرم، که همه ناملایمات و سختی های ایام پایان نامه را تحمل کردند و مرا در حسن انجام آن، پشتیبانی.

با تشکر از استاد صبور، جناب آقای دکتر سیمون آیوازیان که با روی گشاده و آزاد اندیشی معمارانه اش، عرصه ام را برای حرکت در مسیر ایده های خلاق و نوآور، باز گذاشت.

با تشکر از دوست خوبم محسن رحمتی که اگر همت و تلاش او نبود، بخش سه بعدی سازی (3D) هیچگاه پایان نمی یافت.

با تشکر از همه دوستان و هموردان کوه و کویر و صخره و جنگل که در طول دوره اشتغال به پایان نامه و غیبتم در برنامه ها جایم را نزد خویش خالی نگاه داشتند.

... و با تشکر از خودم، که مرا در تمام زندگی تحمل کرده و تا پایان نیز خواهد کرد!

جلال محدثی . تابستان ۱۳۸۶

چکیده:

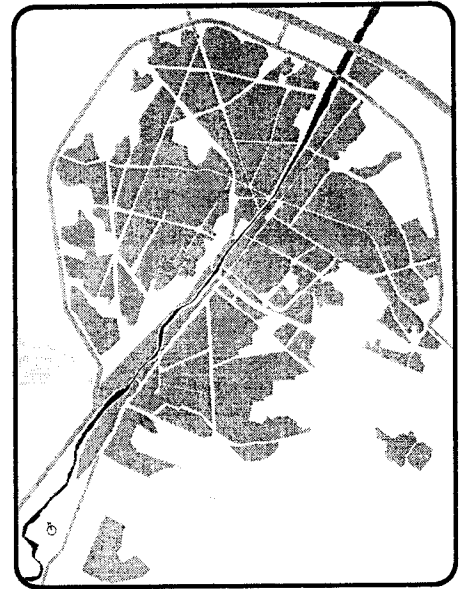
رودخانه ها (فصلی یا دایمی) در شکل دهی به عرصه های حیاتی در مناطق پیرامون خود تاثیر گذارند و به همان نسبت جاذب نوع موجود زنده ای هستند که به تعریف کردن حوزه و قلمرو زیست خود تمایل دارد. انسان یکجا نشینی که مدنیت را در کالبد شهر متبلور کرد، رودخانه را بعنوان رشته ای از حیات، برای توجیه حضور زندگی اش در پهنه ای از دشت، نسبت به دیگر مناطق مجاور و نزدیک، مستمسک قرار داد؛ برای او رودخانه یا بمنابه بخشی از دیوار شهر بود که از او در برابر عوامل مهاجم دفاع می کرد و یا تغذیه کننده زمینهای او و تضمین کننده حیات مبتنی بر کشاورزی.

این شخصیت خاص از رودخانه و رابطه آن با شهر، در ایران و مخصوصا نواحی مرکزی آن ظهور و بروز بیشتری پیدا می کند. آنجایی که تا چشم کار می کند افق یکدست و هموار و دشت بیکران است، پیدایش واحه ای که به مدد چاه آب، یا رشته ای از قنات و یا عبور رودی، محقق شده است غنیمت است و اولویت استفاده از این غنیمت را زمینهای دارند که با سیراب شدن از آن می توانند، صاحبانشان را به بهره مندی از محصولات خود و به دنبال آن، ماندگاری در همان دشت بیکران، تشویق کنند.

در همین راستا تا اواخر سده های اخیر (بویژه تا پیش از پهلوی اول)، حریم رودخانه هایی که از کنار شهرها می گذشتند، در انحصار باغ ها و پس از آن زمینهای کشاورزی بود. اما با رشد ناگهانی شهرها که از جمعیت روستاهای خالی شونده سرشار می شدند، با ارزش ترین زمینهای با ظرفیت تولید اقتصادی در اطراف رودخانه ها، به کاربریهای شهری تخصیص یافت و البته در این میان تغییر الگوهای اقتصادی تولید هم کم تأثیر بر این رویه نبود.

اگرچه اکنون رودخانه های بسیاری که از میان شهرها می گذرند، (یا به عبارتی شهرها آنها را فراگرفته اند) در بطن کالبد شهر قرار دارند اما به تناسب رشد عرصه ها و تأسیسات زیر بنایی شهری، رودخانه ها از این روند توسعه و سامان، فیضی نبرده اند.

آنچه پیش روست، تلاشی است برای تبیین جایگاه رودخانه ها در ساختار شهر و نقش آنها (نقشی بیشتر از یک مسیل) در هویت دهی به شهری که دیگر آن را احاطه کرده. احیاء رودخانه به عنوان اساسی ترین عنصر شکل دهنده به منظر شهری، دالان سبزی را در میان بافت فشرده ای از کاربری های اداری و تجاری و مسکونی و شبکه دسترسی و ترافیک باز می کند و محور شور و سرزندگی می شود برای سامان دادن به نظام و ساختار شبکه تفریحی (و به تبع آن فرهنگی) در یک شهر.



بافت معاصر شهر قم و موقعیت رودخانه فرورد در میان آن

در نمونه موردی شهر قم با بررسی ساختار شهر و نقش رودخانه قمرود در شکل گیری و روند توسعه و چشم انداز آینده شهر، محدوده حضور آن در هسته مرکزی شهر که به نوعی حوزه نفوذ حرم مطهر حضرت معصومه (س) می باشد، مورد توجه واقع شده است و نسبت به طراحی فضاهای متناسب با آن اقدام. رساله حاضر شامل سه فصل شناخت، مبانی طراحی و طراحی و هر فصل نیز شامل بخش هایی می باشد:

فهرست مطالب مندرج در پایان نامه:

فصل اول . شناخت

بخش اول . پیشینه تاریخی
بخش دوم . زیست بوم
بخش سوم . ساختار شهر

فصل اول (شناخت)، در قالب سه بخش ارائه شده است. بخش اول، پیشینه تاریخی است که به بررسی تاریخچه قم و هویت آن می پردازد. در بخش دوم، زیست بوم منطقه، اعم از جغرافیای طبیعی و شرایط اقلیمی معرفی میشود و در بخش سوم، ساختار، بررسی روند رشد و شکل گیری شهر و عوامل موثر بر آن و استخوانبندی کالبدی-فضایی حاصل از آن در گذشته و حال و آینده، صورت می گیرد.

فصل دوم . مبانی طراحی

بخش اول . فضای سبز
بخش دوم . منظر آب

فصل دوم (مبانی طراحی)، در دو بخش تنظیم شده است: بخش اول، فضای سبز، به بررسی جایگاه فضای سبز در زندگی نوین شهری و ضرورت ارتقاء کمی و کیفی آن و همچنین توجه به مبانی پرداختن به چنین مقوله ای در فرهنگ ایرانی در قالب دو موضوع باغ ایرانی و اسطوره چهارفصل، می پردازد. در بخش دوم، منظر آب، موضوع فضاهای شهری مبتنی بر حضور آب بررسی شده و جایگاه رودخانه ها در این میان و ضرورتهای بایسته و مرتبط با آن تبیین شده و با مطالعه بر روی نمونه های جهانی آن، رابطه شهر ها و رودخانه ها و تعامل فضایی و کالبدی و ساختاری بین آنها مطالعه میشود و در انتها بر نقش و جایگاه پلها بعنوان یکی از ملازمان همیشگی رودخانه ها و یکی از عناصر تأثیر گذار بر شکل گیری منظر شهری، تأکید میشود. فصل سوم (طراحی) نیز در دو بخش تدوین شده است: در بخش اول، نحوه شکل گیری ایده طرح، بر اساس معرفی سایت پروژه صورت می گیرد و در بخش دوم نیز کلیت و اجزاء طرح در قالب مدارک و تصاویر ارائه می شوند.

فصل سوم . طراحی
بخش اول . شکل گیری کانسبت طرح
بخش دوم . معرفی اجزاء طرح

فصل اول . شناخت

بخش اول . پیشینه تاریخی

۱-۱- معرفی قم ۳

- ۱-۱-۱- وجه تسمیه
- ۲-۱-۱- قم در گذر زمان
- ۳-۱-۱- مرکزیت علمی قم

۲-۱- جغرافیای سیاسی و اقتصادی ۱۱

- ۱-۲-۱- موقعیت
- ۲-۲-۱- تقسیمات اداری و سیاسی
- ۳-۲-۱- منابع اقتصادی

۳-۱- جغرافیای انسانی ۱۷

- ۱-۳-۱- جمعیت
- ۲-۳-۱- مهاجرت
- ۳-۳-۱- فرهنگ

۴-۱- جاذبه های گردشگری (ضمیمه ۱)

- ۱-۴-۱- مناطق باستانی
- ۲-۴-۱- اماکن مذهبی
- ۳-۴-۱- خانه ها و ابنیه تاریخی
- ۴-۴-۱- مراکز فرهنگی

بخش دوم . زیست بوم

۱-۲- جغرافیای طبیعی ۲۳

- ۱-۱-۲- ناهمواریهای استان
- ۲-۱-۲- جنگل ها و مراتع استان
- ۳-۱-۲- بیابان های استان

۳-۲- منابع آبی استان ۳۲

- ۱-۲-۲- آب های سطحی (شامل رودها و دریاچه ها)
- ۲-۲-۲- آب های زیرزمینی

۳-۲- ویژگیهای اقلیمی استان ۳۶

- ۱-۳-۲- معرفی
- ۲-۳-۲- دمای هوا
- ۳-۳-۲- بارندگی
- ۵-۳-۲- نم نسبی
- ۶-۳-۲- فشار هوا
- ۷-۳-۲- وضع آفتاب و تاثیر خورشید
- ۸-۳-۲- باد ، توفان و گرد و خاک

بخش سوم . ساختار شهر

۱-۳- ساختار کهن شهر قم.....۵۱

- ۱-۱-۳- معرفی
- ۲-۱-۳- شهر باستانی قم
- ۳-۱-۳- شهر اسلامی قم
- ۴-۱-۳- هسته مرکزی قم
- ۵-۱-۳- عناصر اصلی ساختار

۲-۳- ساختار معاصر شهر قم.....۶۶

- ۱-۲-۳- روند رشد شهر در دوره معاصر
- ۲-۲-۳- عوامل تأثیر گذار بر شکل گیری ساختار معاصر

۳-۳- چشم انداز توسعه.....۸۱

فصل دوم . مبانی طراحی

بخش اول . فضای سبز

۱-۱- پیشینه.....۸۶

- ۱-۱-۱- مقدمه
- ۲-۱-۱- جایگاه باغ در شهر ایرانی
- ۳-۱-۱- شهر و فضای سبز

۲-۱- معیارها و استانداردها.....۹۰

- ۱-۲-۱- ضرورتها و سرانه ها
- ۲-۲-۱- طبقه بندی پارکها و فضاهای مربوطه
- ۳-۲-۱- معماری فضاهای پارک

۳-۱- اسطوره چهارفصل.....۱۰۱

- ۱-۳-۱- ضرورت موضوع
- ۲-۳-۱- نقش چهارفصل در ادراک زمان
- ۳-۳-۱- منظر عینی و ذهنی چهار فصل

بخش دوم . منظر آب

۱-۲- جایگاه شهری فضاهای آبی.....۱۱۷

- ۱-۱-۲- ضرورت آمایش فضاهای آبی
- ۲-۱-۲- توقعات موضوعی ازلبه آب

۲-۲- معیارهای طراحی مناظر آبی.....۱۲۷

- ۱-۲-۲- ضرورت ساماندهی رودهای فصلی
- ۲-۲-۲- توقعات موردی از کناره رودهای فصلی

۳-۲- شهرها و رودها.....۱۳۹

- ۱-۳-۱- رودخانه ها
- ۲-۳-۲- کانالها

۲-۴- منظر پل ۱۵۳

- ۲-۴-۱- مقدمه
- ۲-۴-۲- مفهوم پل
- ۲-۴-۳- معماری پل
- ۲-۴-۴- منظر پل
- ۲-۴-۵- ادراک پل
- ۲-۴-۶- اولین پل

فصل سوم . طراحی

۳-۱- نحوه شکل گیری ایده..... ۱۸۳

- ۳-۱-۱- معرفی سایت
- ۳-۱-۲- توصیف و تحلیل سایت
- ۳-۱-۳- مصوبات شهری در محدوده مرکزی شهر

۳-۲- معرفی اجزاء طرح..... ۱۹۷

- ۳-۲-۱- ایده های کلان طرح
- ۳-۲-۲- قبرستان شیخان
- ۳-۲-۳- باغ آستانه
- ۳-۲-۴- پل آهنچی و ایستگاه مترو حرم
- ۳-۲-۵- پل امام
- ۳-۲-۶- پل بازار و پل آبشار
- ۳-۲-۷- نظرگاه آب
- ۳-۲-۸- چهارراه بیمارستان و مجتمع شهر کتاب

منابع و مأخذ..... ۲۲۱

- ضمیمه ۱- جاذبه های گردشگری قم
- ضمیمه ۲- پوشش گیاهی قم

● SUBJECT CONTEXTS

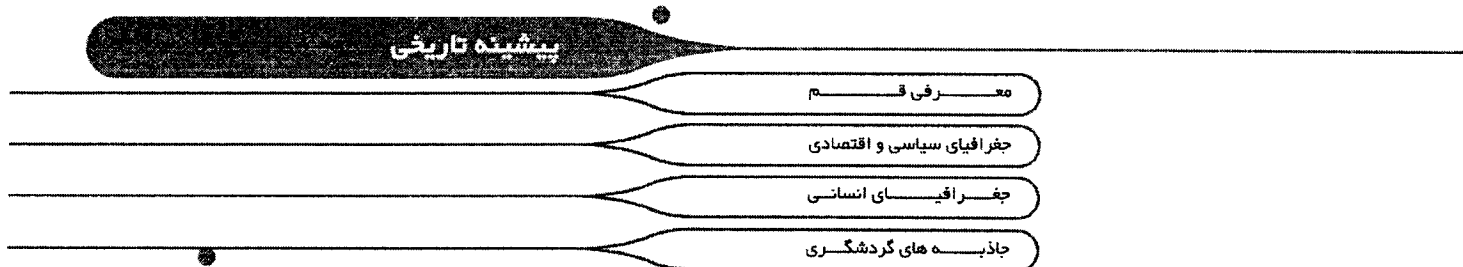
شناخت

پیشینه تاریخی

زیست بوم

ساختار شهر

● SUBJECT CONTEXTS



بخش اول . پیشینه تاریخی

۱-۱- معرفی قم

۱-۱-۱- وجه تسمیه

در پی گیری وجه تسمیه «قم»، برابر اسناد، مدارک، کتب، روایات و منابع تاریخی، با مستندات گوناگونی رویه روی می شویم که برخی از مهم ترین این اسناد به شرح زیر است :

- مهم ترین عامل سکونت در قم وجود رودخانه ی اناربار (قمرود) بود که موجب تشویق صحرائشینان به سکونت در این منطقه شد. این صحرا نشینان خانه هایی بنا کردند که آن را «کومه» یا «کم» می نامیدند . این واژه به معنای خانه هایی از علف ونی و خانه کوچک است. عربی کلمه «کم»، «قم» است .

- آب رودخانه های «تیمره» و «اناربار» در محلی که فعلاً شهر قم است، جمع می شد و آنقدر گیاه و سبزه در اطراف آن آب ها می روید که به «دشت کبود» مشهور بود. چون موضع جمع شدن آب را به زبان عربی «خم» گویند، آنجا را نیز قم نامیدند.

- در روایت آمده است: حضرت محمد(ص) هنگام عروج، ابلیس ملعون را دیدند که در این مکان نشسته و سر بر زانو دارد، پس فرمودند: «قم یا ملعون!» یعنی «برخیز، ای ملعون!» و از آن به بعد آنجا را قم نام نهادند .

- قم را «قمساره بن لهراسب» بنا کرد و قم از نام گرفته شده است .

- از آنجا که دشت قم در آغاز محل جمع شدن آب بود، به آن قمقمه و قم گفته اند .

- ابتدا نام آن کمیدان یا کمندان بود، چهار حرف آن حذف و به صورت اختصاری «کم» نامیده شد و بعد ها معرب آن، قم خوانده شد.

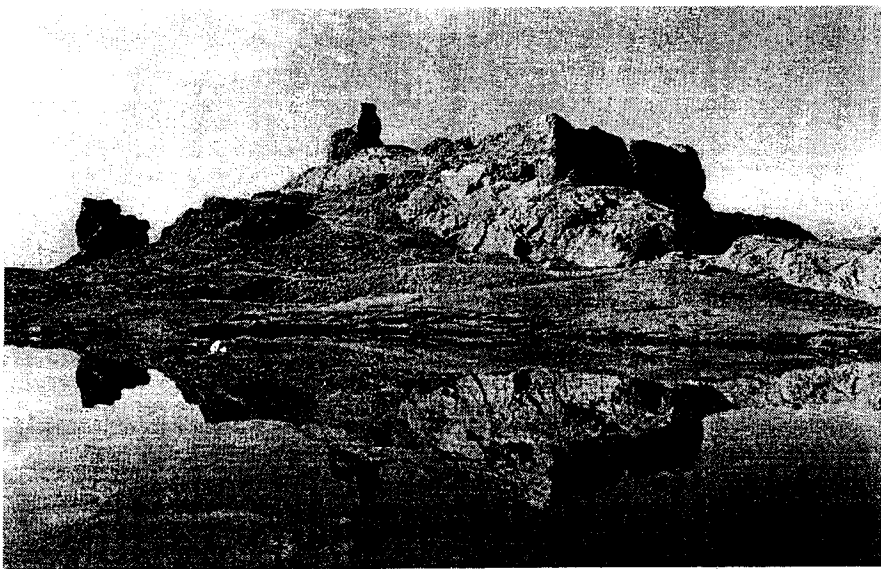
- در این منطقه چشمه ای وجود داشت که مردم دهکده «کب» با آن کشت و زرع می کردند . بیشترین آبی که از مجرای رودخانه به این سرزمین می رسید از چشمه ی کب بود . ازاین رو رودخانه را «کب رود» خواندند که به عربی به صورت «قمرود» درآمد و سپس قمرود به رودخانه اطلاق شد و شهر کنار آن نیز قم نام گرفت .

۱-۱-۲- قم در گذر زمان

براساس اسناد و شواهد ومدارک موجود، شهر قم در سده های پیش از اسلام شهری معتبر و دارای محدوده ی نسبتاً بزرگی بوده است. حتی برخی از مورخان قدیم ، به حکامی که در زمان پادشاهان ایران باستان در این شهر حکومت داشتند ، اشاره کرده اند. اطلاعات باستان شناختی در منطقه قم حاکی از آثار فعالیت انسانی در عصر فراپارینه سنگی با قدمتی نزدیک به پانزده هزار سال پیش است و به استناد تحلیل دستاوردهای شش فصل کاوش علمی در قره تپه قمرو، تاریخچه تشکیل روستاهای اولیه در منطقه قم به هزاره پنجم قبل از میلاد باز می گردد. همچنین اشیاء و آثار یافت شده از سایر کاوش ها و بررسی ها در سطح استان حاکی از شکوفایی تمدن انسانی عصر نوسنگی و عصر آهن در قم است. (راهنمای آثار استان قم)



شکل ۱-۱. سفال معادن باستانی چاله غار وشنوه، پارت و ساسانی



شکل ۱-۲. تپه خورآباد، ساسانی

قم قبل از اسلام

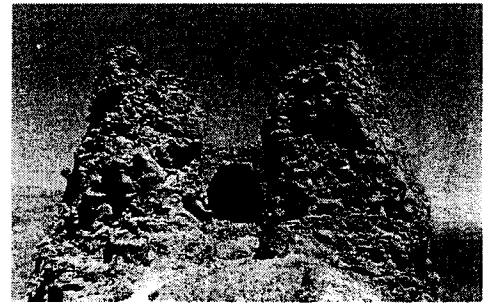
«حسن بن محمد بن حسن قمی» در کتاب «تاریخ قم» به نقل از مورخان گذشته خود، از اسکندر، بهرام گور، تهمورث، لهراسب، قباد، یزد گرد و چند تن دیگر به عنوان بانیان اولیه شهر قم یاد می کند. شواهد تاریخی دوران پیش از اسلام اثبات می کند که این شهر در آن زمان و به ویژه در عهد ساسانیان از شهر های آباد و نسبتاً مهم بوده است. وجود آتشکده ی آذر، یکی از آتشکده های مهم آن دوران در قم دلیلی بر این مدعا است. (۱) از دیگر شواهد تاریخی، دستور کیخسرو به سورین قمی برای انتقال آتشکده ی قم به نزدیک ساوه است. کثرت آثار زرتشتی مثل معبد، آتشکده ، دخمه و... که در اطراف قم وجود داشت با استناد به کتاب تاریخ قم دلیل دیگری بر شهر بودن این منطقه در قبل از اسلام است.

اولین بار در زمان اسکندر مقدونی قم ویران شد و تا زمان قباد، پدر انوشیروان به همان حال باقی ماند. هنگامی که قباد از تیسفون به جنگ هپتالیان می رفت، چون به این ناحیه رسید، آن را ویران یافت، علت را پرسید و شنید هیچ یک از پادشاهان رغبت نکرده اند ویرانی های اسکندر را آباد سازند. قباد در بازگشت از جنگ، دستور آبادانی قم را داد و از آن تاریخ تا زمان

۱- «تعالی» در کتاب «اخبار الملوک الفرس» چنین بهره ای را از ترجمه پهلوی نسخه اصلی به فارسی گرفته است . در این کتاب آمده است که خسرو از غلام خویش موسوم به زیرک یا زیدک ، سوال می کند بوی بهشت را در کجا می توان یافت؟ غلام در پاسخ می گوید : اگر بوی سیب شامی و گل فارسی و شاهسپرم سمرقندی و ترنج طبری و نرگس مسکی و بنفشه ی اصفهانی و زعفران قمی و... را فراهم آوری ، از بهشت بویی توانی برد.

یزد گرد سوم، پادشاه ساسانی، قم «ویران آباد کردکواد» (شهر ویرانی که قباد آن را آباد کرد) نام داشت.

دلیل دیگری که از آن به عنوان نشانه ای برای قدمت شهر قم و وجود آن قبل از اسلام یاد می کنند؛ این اشاره تاریخی است: «در جنگ قادسیه سپاهی از شهر های قم و کاشان به سرداری شیرزاد، والی این دو شهر، به کمک سپاه ایران آمده بود. شماره ی این سپاه ۲۵ هزار سوار و پیاده بود و نیز در جنگ نهاوند سپاهی به شماره ی ۲۰ هزار سوار از قم و کاشان شرکت داشتند و پس از شکست سپاه ایران، امیر قم در اصفهان نزد یزد گرد رفت».



شکل ۱-۳. آتشگاه چاهک، ساسانی

دلیل دیگر بر باستانی بودن شهر قم ، نام های کنونی مزارع بیرون شهر است که بیشتر آن ها در محل شهر قدیم قم قرار دارد و همه فارسی است از جمله هندیجان، جمکران، گمر(جمر)، مهرویان و کمیدان. همچنین نام بیشتر محله ها و کوچه های قدیمی مثل باجک، باغ پنبه، چهارمردان و... نیز نام بسیاری از روستاهای قم از جمله بیدهند، کرمجگان، وشنوه، فردو، کهک، سلفچگان و... دلالت بر قدمت این نواحی دارد. بعضی از این نام ها نام مردان دوره ایران باستان مثل بیژن، گیو و سلم است .

گفته اند استان قم مقارن حمله مسلمانان، به اندازه ای جمعیت و وسعت داشت که تنها از قریه های آن چهار هزار مرد بیرون آمد که هر یک، مهتر، نان پز، و آشپزی به همراه داشتند.

«رشید یاسمی» در مقدمه کتاب «راهنمای قم» می نویسد : روشن ترین دلیل قدمت شهر قم ، مکان جغرافیایی و انشعاب راه های عمده ی تجاری است و به حکم اقتضای مکانی ، از دوره ای که ری و اصفهان آبادی گرفته است، ناچار این شهر هم که در میانه ی آن ها قرار دارد رو به آبادی گذاشته است . (۲)

۲- حکیم ابوالقاسم فردوسی در کتاب شاهنامه سه بار از قم نام برده است که حاکی از اشتهار آن در عهد ساسانیان است:

دگر بهره زو قم بد و اصفهان نهاد بزرگان و جای مهان

بفرمود عهد قم و اصفهان نهاد بزرگان و جای مهان

نیشند منشور بر پرنیان خراسان و ری و قم و اصفهان

در منظومه ویس و رامین هم- که اصل آن به پیش از اسلام تعلق دارد - در چند مورد نام قم آمده است از جمله :

زگرگان و قم و ری صفاهان

که رامین را بدندی نیکخواهان

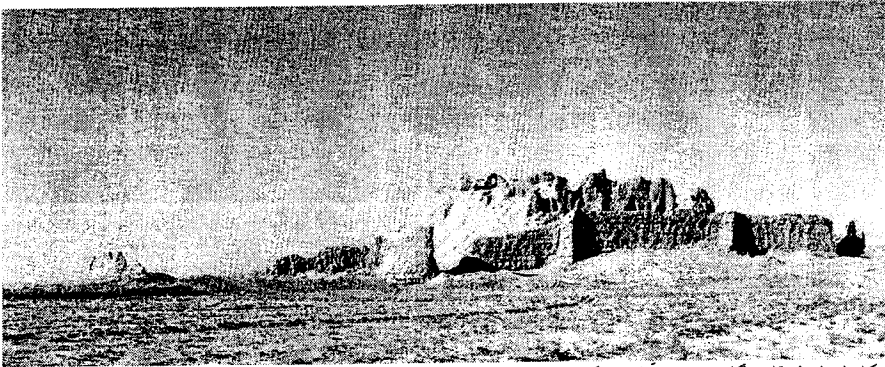
در مجموع باید گفت :شهر قم از دیر باز، در نقطه ای که امروزه محله «لب چال» خوانده می شود، پدید آمد . این محل در روزگار باستان ده یا دژی زرتشتی بود و «ممجان» نامیده می شد. این محل طی قرن ها ی متمادی همچنان به عنوان کانون شهر از اهمیت ویژه ای برخوردار بود و بازار کهنه، میدان کهنه، مسجد جامع و دیگر ساختمان های عمومی در این محل قرار داشتند و این کانون را که خود به شکل بیضی است، در بر گرفته بودند. این مرکزیت تا زمانی که مرکز شهر به کنار آستانه مطهر حضرت معصومه(س) منتقل شد، ادامه داشت. . (سیمای میراث قم. نویان)

قم پس از اسلام

با توجه به اسناد ومدارک، شهر جدید قم در دوره ی اسلامی، در محلی به نام «ممجان» در محدوده ی نقطه ی باستانی «شارستان» شکل گرفت . این شهر در سال ۲۳ ه ق . به دست سپاه اسلام به فرماندهی ابو موسی اشعری فتح شد . از این زمان تا سال ۸۴ ه ق. اتفاق مهمی به وقوع نپیوست. در آغاز سال ۹۳ ه ق . دسته ای از اعراب شیعه مذهب از ستم خلفای اموی و به علت اختلاف مذهبی و سیاسی با دولت اموی، به قم پناهنده شدند و بناها و عمارت های بسیار ساختند . این امر موجب گسترش شهر شد. آن ها باروی سابق را خراب کردند و باروی مستحکم تری در اطراف کشیدند، به طوری که رودخانه در داخل حصار جاری می شد.

از جمله اتفاقات مهمی که در سده های اولیه ی اسلام در شهر قم رخ داد، مهاجرت بسیاری از سادات و فرزندان خاندان نبوت و آل علی (ع) به این شهر و اشاعه عقاید شیعه ی امامیه است. این امر سبب شد تا به تدریج قم به عنوان یکی از مراکز بزرگ تشیع در جهان شناخته شود. شهر قم در زمان هارون الرشید، در حدود سال ۱۸۹ ه ق . از اصفهان جدا و مستقل شد.

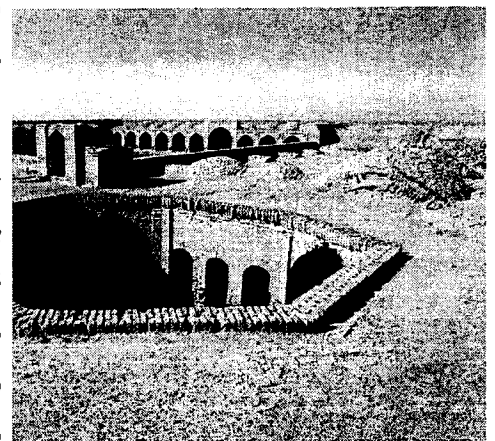
مرکزیت مذهبی شهر قم که از زمان حضرت امام جعفر صادق (ع) تاکنون ادامه دارد، سبب شد تا در سده های دوم و سوم ه ق. بسیاری از محدثان شیعه از این شهر برخیزند و یا در آن اقامت کنند.



شکل ۱-۴. قلعه گلی محمد اباد، اشکانی - اسلامی

علت اصلی این امر سخت گیری های زیادی بود که در سده های نخستین در شهر های مختلف نسبت به طرفداران خاندان پیغمبر (ص) روا می داشتند، درحالی که این شهر یک محیط شیعه نشین صرف و تا حدود زیادی از دخالت مستقیم و تسلط عمال خلفا به دور بود. در این سال ها یعنی نیمه ی قرن دوم، قم و حوزه ی دینی آن به تدریج جایگزین حوزه ی دینی کوفه شد . بدین ترتیب از حوزه ی دینی قم باید به عنوان قدیمی ترین مرکز نشر علوم شیعه نام برد که تاکنون باقی مانده است.

از سوی دیگر رحلت حضرت معصومه (س) در قم به سال ۲۰۱ ه ق. و به خاکسپاری جسد مطهر آن بانوی بزرگوار در باغی معروف به «بابلان» که آن زمان خارج از شهر بود، باعث شد تا مردم به تدریج مساکن خود را به آرامگاه و آن باغ نزدیک کنند تا به بارگاه متبرک نزدیک تر و از زیارت اهل بیت (س) بیشتر بهره گیرند . از این رو به مرور زمان ساختمان های شهر در قسمت های شرقی متروک ماند و مردم متوجه نواحی غربی شهر شدند. این واقعه از تاریخ وقوع تا به امروز بزرگ ترین عامل رونق و احیای شهر قم بوده است . (سیمای میراث قم. نوبان)



شکل ۱-۵. کاروانسرای دیر گچین، ساسانی - صفوی

قرون میانه اسلامی

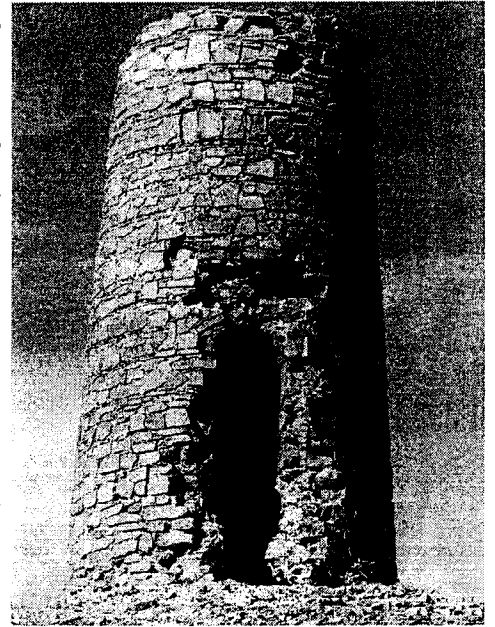
در دوره آل بویه (قرن چهارم هجری) قم به دلیل گرایش به مذهب تشیع اندکی مورد توجه قرار گرفت و در دوره سلجوقیان (قرن پنجم و ششم هجری) این شهر در کنار دیگر شهرهای منطقه جبال، ادیبان و دبیرانی از مردم قم در این دولت مشغول به کار شدند. مسجد جامع این شهر یادگاری از دوره سلجوقی است. در تمام این دوره شهر قم به عنوان شهری شیعی با

شهرهای ری، کاشان، ساوه و فراهان در تماس بود و مذهب شیعه را در آن مناطق رواج داد. این شهر در جریان حمله مغول مورد قتل و غارت قرار گرفت. (راهنمای آثار فرهنگی تاریخی استان قم. ۱۳۸۳)

شهر قم به لحاظ تقسیم بندی جغرافیایی از قرن چهارم به این سو جزو ایالت جبال ایران شد. مرزهای این ایالت در سمت غرب، همدان در جنوب، اصفهان و در شمال، شهر ری و قزوین بود. آب شهر از طریق قنوات و رودخانه قم که از ارتفاعات خوانسار و گلپایگان سر چشمه می گیرد، تامین می شد. بر اساس نوشته تاریخ قم آب شهر شیرین بود. اما در چند قرن اخیر به دلیل در آمیختن آب های زیر زمینی با معادل نمک، آب آن شور شد و امروز این امر مهم ترین مشکل شهر است. (میراث قم. جهانبخش)

قم در قرن های هشتم و نهم هجری، گرچه شهر کوچکی بود اما به سبب حضور آستانه مبارکه حضرت معصومه (س) در این شهر، کم و بیش مورد توجه حاکمان و امیران بود. در قرن هشتم خاندان برجسته ای از جمله خاندان صفی در این شهر زندگی می کردند و در حکم امیران محلی بودند. آنها با ایجاد ارتباط با دولت های بزرگ قدرت خویش را در این شهر حفظ می کردند. البته گاهی نیز به سبب همین رقابت ها، شهر قم گرفتار حمله و هجوم می شد. (راهنمای آثار فرهنگی تاریخی استان قم)

در زمان دولت قراقویونلو و آق قویونلو در قرن نهم هجری شهر قم مورد توجه سران این سلسله قرار گرفت. به عنوان مثال اوزون حسن در زمستان و گاه بهار، در این شهر اقامت می گزید و شهر داشت که این شهر اقامتگاه زمستانی شاهان این سلسله بود. همچنین از سوی شاهان این سلسله فرامینی درباره تولید آستانه حضرت معصومه (س) در دست است. (میراث قم. جهانبخش)

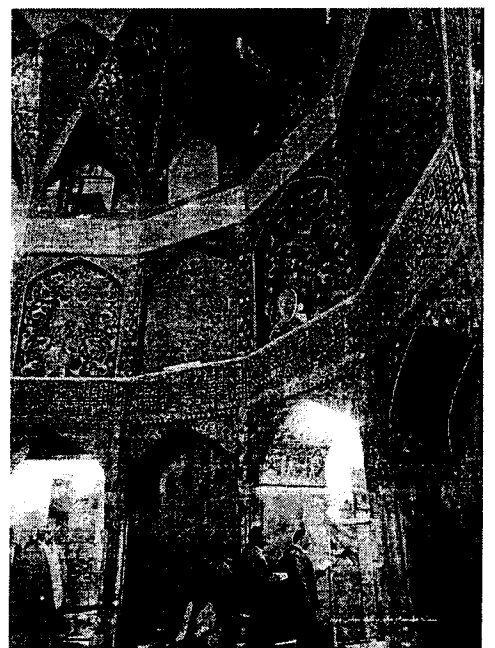


شکل ۱-۷. میل علی آباد، سلجوقی

قم در دوره متأخر

در زمان شاه اسماعیل صفوی این شهر اعتبار بیشتری کسب کرد. یادگار معماری شاه اسماعیل در قم، ایوان شمالی آستانه حضرت معصومه (س) است (سال ۹۲۵ ه. ق.). پس از آن شهر قم، مورد توجه بیشتر قرار گرفت و به دلیل قداست محیط حرم حضرت معصومه (س)، از آن به عنوان مرکزی برای مدفن برخی از سلاطین صفوی استفاده شد.

قبر پنج تن از سلاطین صفوی با نام های شاه صفی (۱۰۵۲ م)، شاه عباس دوم (۱۰۷۷ م)، شاه سلیمان (۱۱۰۵ م)، و شاه سلطان حسین (۱۱۳۵ ه. ق.)، شاه طهماسب دوم (خلع شده در ۱۱۴۴ ه. ق.) و شماری دیگر از شاهزادگان و امرای این دولت، در اطراف حرم استمساله انتقال مردگان برای دفن به قم، گرچه پیش از این زمان سابقه داشت. اما در دوره صفوی به صورت رسمی رایج شد و تا سال های اخیر ادامه داشت. آمد و شد شاه عباس به قم برای زیارت و دیدار با فیض کاشانی (۱۰۹۱ م) نیز اهمیت این شهر را نشان می دهد. بر آمدن عالمانی چون ملاصدرای شیرازی (۱۰۵۰ - ۹۷۹)، قاضی سعید قمی و سکونت ملا محمد طاهر قمی (۱۰۹۸ م) و فیاض لاهیجی (۱۰۷۲ م) در آن نشانگر اهمیت علمی این شهر در این دوره است. بدون تردید، شهر قم رشد فیزیکی و فرهنگی خود را در دوره اخیر مدیون



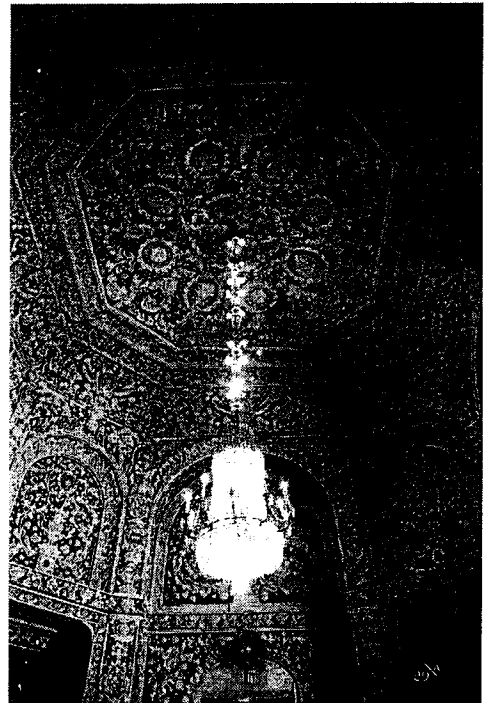
شکل ۱-۷. نبد خانه غربی ضریح حضرت معصومه (س) که قبر شاه عباس دوم در آن است

توجه سلاطین قاجاری به ویژه فتحعلی شاه (سلطنت از ۱۲۱۲ تا ۱۲۵۰)، فرزندان و برخی از وزیران وی و سلاطین بعدی می‌داند. فتحعلی شاه در آغاز سلطنت خود نذر کره بود تا یک صد هزار تومان زر در تجدید بنای آستانه حضرت معصومه (س) صرف کند. در این دوره میرزای قمی (۱۲۳۲ م) در این شهر زندگی می‌کرد. وی سخت مورد توجه شاه قاجار بود و به دفعات به قصد زیارت این شهر و دیدار با میرزای قمی وارد این شهر شده و برای مدتی در آنجا می‌ماند. (میراث قم، جهانبخش)

بنای فعلی آستانه براساس کتیبه‌های موجود، به طور عمد از دوره قاجاری است، چنانچه کتیبه‌های موجود کاملاً بر این امر گواه است. به لحاظ عمرانی قم در دوره ناصری تجربه جدیدی را پشت سر گذاشت. افزون بر ایجاد یک رشته قنات جدید، بنای تازه‌ای با همت برخی از بزرگان محلی و امرای دولتی ساخته شد.

مقبره بسیاری از اعضای سلطنتی خاندان قاجار در صحن عتیق آستانه مقدسه است. معروف‌ترین آنها مقبره فتحعلی شاه قاجار است که سنگ مرمر بسیار زیبایی بر آن نهاده شده و حجره‌ای مستقل زیبا به آن اختصاص یافته است.

مقبره محمد شاه قاجار نیز در صحن واقع شده است همچنین می‌توان از مقبره مهدعلیا مادر ناصرالدین شاه، فخرالدوله دختر ناصرالدین شاه، معتمدالدوله گرجی از چهره‌های سیاسی برجسته دوره قاجار و بسیاری دیگر یاد کرد. مقبره میرزا حسن خان مستوفی الممالک نیز یکی از مقابر زیبای قاجاری در محدوده صحن عتیق آستانه حضرت معصومه (س) است. (راهنمای آثار فرهنگی تاریخی استان قم، ۱۳۸۳)



شکل ۱-۸- مقبره فتحعلیشاه، صحن عتیق، آستانه مقدسه حضرت معصومه، قاجاریه

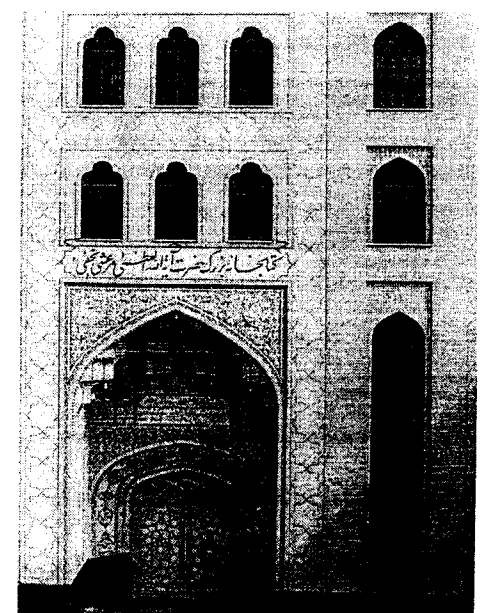
دوره معاصر

در دوره پهلوی، قم نیز بسان سایر شهرها، وارد عرصه جدیدی شد. پیشرفت عمرانی قم در این دوره با آرامی ادامه یافت. نخستین خیابان‌های جدید شهر در سال ۱۳۰۷ ایجاد شد. پس از آن در سال ۱۳۱۶ راه آهن از مسیر قم گذشت. از سال ۱۳۴۴ به بعد راه‌های ارتباطی بین شهر از یک سو به تهران و از سوی دیگر به سمت اراک، اصفهان، کاشان توسعه یافت. اهمیت شهر قم، به عنوان نقطه عبور از مسیرهای جنوبی به سمت تهران از اواخر دوره قاجار به این سو بیشتر آشکار می‌شود.

در تمام دوره پهلوی ترکیب معماری آستانه حضرت معصومه (س) به جزء سمت شمال شرقی آن تغییری نمی‌یابد. فقط بخش مهمی از قبرستان سمت شمال شرقی آستانه منهای قبرستان شیخان، به صورت زمینی مسطح و بخشی به صورت پارک در می‌آید.

بخشی از توسعه عمرانی شهر، توسط تولیت و نیز مراجع تقلید صورت گرفت. از آن جمله تأسیس کتابخانه بزرگ شهر توسط یکی از مراجع تقلید به نام آیت الله شهاب‌الدین مرعشی نجفی در سال ۱۳۵۳ شمسی بود. این کتابخانه در حال حاضر بزرگ‌ترین مجموعه خطی را در میان کتابخانه‌های ایران در اختیار دارد. (راهنمای آثار فرهنگی تاریخی استان قم، ۱۳۸۳)

به لحاظ فرهنگی، شهر قم پیش از انقلاب، چندین دبیرستان و تعدادی مدرسه ابتدایی داشت همچنین یک مدرسه عالی وابسته به دانشگاه تهران در این شهر تأسیس شد. سایر

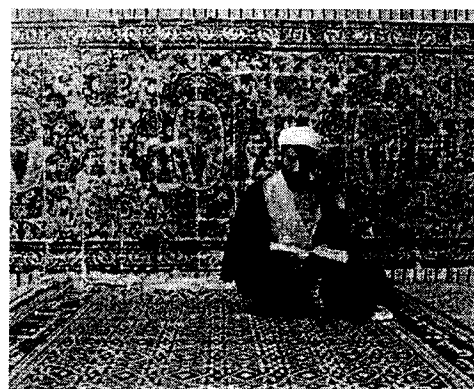


شکل ۱-۹- بنای جدید کتابخانه آیت الله مرعشی نجفی، که مجاور کتابخانه قدیمی احداث شده است

مراکز فرهنگی را مراکز علمی - دینی تشکیل می دادند . در این مراکز افزون بر تعلیم و تربیت ، چندین نشریه نیز انتشار می یافت . همزمان با مرکزیت یافتن قم در سال های پس از انقلاب اسلامی ، این شهر مورد توجه بیشتر دولت قرار گرفت ، با استان شدن قم در سال ۱۳۷۵ و افزایش شمار مهاجرت به قم ، بر محدوده جغرافیایی شهر اضافه شد و چندین شهرک در اطراف آن با نام های شهر قائم ، یزدان شهر ، شهرک امام خمینی و صفا شهر افزوده شده و از هر سویی، دامنه محلات آن توسعه یافت به علاوه تعدادی مدرسه علمیه و مراکز فرهنگی و کتابخانه طی دو دهه اخیر در قم تاسیس شد. جمعیت شهر در سال ۱۳۳۵ ش. ۹۶۴۹۹ نفر بود ، در سال ۱۳۷۰ ش، این جمعیت شهر قم در پایان سال ۱۳۷۹ ش ، ۸۲۵۶۲۷ نفر است در بخش ها در روستاهای اطراف قم نیز جمعیتی در حدود چهل هزار نفر زندگی می کنند. (میراث قم. جهانبخش)

۱-۱-۳- مرکزیت علمی قم

شهر قم از قرن دوم به این سو نخستین مرکز مستقل برای مذهب تشیع دوازده امامی بود که، به طور کامل در اختیار پیروان این مذهب قرار داشته است. مردم این شهر به دلیل پیروی از امامان، احادیث آنان را پاس می داشتند و بدین ترتیب این شهر به صورت مرکز حدیث شیعی در آمد. شهرت علمی شهر قم از قرن پنجم به این سو از میان رفت و مرکزیت علمی و شیعه در ایران به ری و شهرهای شمالی ایران انتقال یافت. به رغم گزارش عبد الجلیل رازی در قرن ششم مدرسی در این شهر بوده و در دوره صفوی نیز عالمانی مثل فیض کاشانی (۱۰۹۱ م) یا ملا محمد طاهر قمی (۱۰۹۸ م) در این شهر زندگی می کردند. اما آثار علمی و چهره های برجسته شناخته شده چندانی در میان قرون پنجم تا دوازدهم وجود ندارد.



شکل ۱-۱-۱۰. طلبة علوم دینی، مدرسه فیضیه

رشد علمی مجدد قم همزمان با توجه خاص دولتمردان قاجاری به این شهر بود. یکی از چهره هایی جهانی در عالم شیعه میرزای قمی (۱۲۳۲ م) است که روابط خوبی با فتحعلی شاه قاجار داشته و به خاطر مرجعیت علمی و تالیفات مهمش به عنوان یک نقطه عطف در مرکزیت علمی این شهر به حساب می آید. با این حال در تمام دوره قاجار شهر قم همچنان مرکزیت زیارتی داشت، نه علمی. دوره جدید مرکزیت علمی این شهر برای مذهب شیعه از مهاجرت آیت الله حاج شیخ عبد الکریم حائری یزدی (۱۳۵۵ - ۱۲۷۶ ه. ق.) در سال ۱۳۴۰ ه. ق. به شهر قم آغاز شد.

آیت الله حائری تحصیل کرده عبارت عالیات بود و پس از تکمیل تحصیلات برای ارشاد مردم و تدریس علوم دینی ، در سال ۱۳۳۲ ه. ق. به سلطان آباد (اراک) آمد. اما پس از چندی قم را که همانند نجف، جنبه زیارتی داشت برای تاسیس یک حوزه درسی مناسب دید. بدین ترتیب در رجب سال ۱۳۴۰ ه. ق. (دقیقا از نوروز سال ۱۳۰۱ شمسی) به دعوت علمای قم در این شهر رحل اقامت افکند و حوزه علمیه قم را تاسیس کرد. وی تا پانزده سال بعد از آن که حیات داشت توانست عده دیگری از علما را به این شهر دعوت کند و مدرسه فیضیه قم را توسعه بخشد. فیضیه که مدرسه ای کهن از قرن ششم هجری بود، بعدها در عصر صفوی (توسط تهماسب اول در سال ۹۳۴ ه. ق.) و در دوره قاجار (توسط فتحعلی شاه در سال ۱۲۱۳ و ۱۲۱۴ ه. ق.) توسعه و تجدید گردید. به دستور آیت الله حائری طبقه فوقانی و کتابخانه بر

