

سلام الافضل



دانشگاه تهران

باسمه تعالی  
تاییدیه اعضای هیات داوران حاضر در جلسه دفاع از پایان نامه کارشناسی ارشد

اعضای هیات داوران نسخه نهایی پایان نامه آقای ابوالقاسم اسدی تحت عنوان: سنجش میزان اعتماد به دستگاه قضایی در بین شهروندان تهرانی را از نظر فرم و محتوی بررسی نموده و پذیرش آنرا برای تکمیل درجه کارشناسی ارشد تأیید می کنند.

اعضای هیات داوران	نام و نام خانوادگی	رتبه علمی	امضاء
۱- استاد راهنما	محمد خلیل احمدی	استاد	
۲- استاد مشاور	علی نگر	استاد	
۳- استاد ناظر (داخلی)	نگار مصدق	استاد	
۴- استاد ناظر (خارجی)	حسن گودرزی		
۵- نماینده شورای تحصیلات تکمیلی	علی رحیمی	استاد	

## آیین‌نامه حق مالکیت مادی و معنوی در مورد نتایج پژوهش‌های علمی دانشگاه تربیت مدرس

مقدمه: با عنایت به سیاست‌های پژوهشی و فناوری دانشگاه در راستای تحقق عدالت و کرامت انسانها که لازمه شکوفایی علمی و فنی است و رعایت حقوق مادی و معنوی دانشگاه و پژوهشگران، لازم است اعضای هیأت علمی، دانشجویان، دانش‌آموختگان و دیگر همکاران طرح، در مورد نتایج پژوهش‌های علمی که تحت عناوین پایان‌نامه، رساله و طرح‌های تحقیقاتی با هماهنگی دانشگاه انجام شده است، موارد زیر را رعایت نمایند:

ماده ۱- حق نشر و تکثیر پایان‌نامه/ رساله و درآمدهای حاصل از آنها متعلق به دانشگاه می‌باشد ولی حقوق معنوی پدید آورندگان محفوظ خواهد بود.

ماده ۲- انتشار مقاله یا مقالات مستخرج از پایان‌نامه/ رساله به صورت چاپ در نشریات علمی و یا ارائه در مجامع علمی باید به نام دانشگاه بوده و با تایید استاد راهنمای اصلی، یکی از اساتید راهنما، مشاور و یا دانشجو مسئول مکاتبات مقاله باشد. ولی مسئولیت علمی مقاله مستخرج از پایان‌نامه و رساله به عهده اساتید راهنما و دانشجو می‌باشد.

تبصره: در مقالاتی که پس از دانش‌آموختگی بصورت ترکیبی از اطلاعات جدید و نتایج حاصل از پایان‌نامه/ رساله نیز منتشر می‌شود نیز باید نام دانشگاه درج شود.

ماده ۳- انتشار کتاب، نرم افزار و یا آثار ویژه (اثری هنری مانند فیلم، عکس، نقاشی و نمایشنامه) حاصل از نتایج پایان‌نامه/ رساله و تمامی طرح‌های تحقیقاتی کلیه واحدهای دانشگاه اعم از دانشکده ها، مراکز تحقیقاتی، پژوهشکده ها، پارک علم و فناوری و دیگر واحدها باید با مجوز کتبی صادره از معاونت پژوهشی دانشگاه و براساس آئین‌نامه های مصوب انجام شود.

ماده ۴- ثبت اختراع و تدوین دانش فنی و یا ارائه یافته ها در جشنواره‌های ملی، منطقه‌ای و بین‌المللی که حاصل نتایج مستخرج از پایان‌نامه/ رساله و تمامی طرح‌های تحقیقاتی دانشگاه باید با هماهنگی استاد راهنما یا مجری طرح از طریق معاونت پژوهشی دانشگاه انجام گیرد.

ماده ۵- این آیین‌نامه در ۵ ماده و یک تبصره در تاریخ ۸۷/۴/۱۶ در شورای پژوهشی و در تاریخ ۸۷/۴/۲۳ در هیأت رئیسه دانشگاه به تایید رسید و در جلسه مورخ ۸۷/۷/۱۵ شورای دانشگاه به تصویب رسیده و از تاریخ تصویب در شورای دانشگاه لازم‌الاجرا است.

اینجانب ابوالقاسم اسدی دانشجوی رشته ..... جامعه‌شناسی ..... ورودی سال تحصیلی ..... ۸۹-۹۰ ..... مقطع ارشد ..... دانشکده علوم انسانی ..... متعهد می‌شوم کلیه نکات مندرج در آئین‌نامه حق مالکیت مادی و معنوی در مورد نتایج پژوهش‌های علمی دانشگاه تربیت مدرس را در انتشار یافته‌های علمی مستخرج از پایان‌نامه / رساله تحصیلی خود رعایت نمایم. در صورت تخلف از مفاد آئین‌نامه فوق‌الاشعار به دانشگاه وکالت و نمایندگی می‌دهم که از طرف اینجانب نسبت به لغو امتیاز اختراع پناهم بنده و یا هر گونه امتیاز دیگر و تغییر آن به نام دانشگاه اقدام نماید. ضمناً نسبت به جبران فوری ضرر و زیان حاصله بر اساس برآورد دانشگاه اقدام خواهم نمود و بدینوسیله حق هر گونه اعتراض را از خود سلب نمودم.

امضاء: .....  
تاریخ: .....  
۹۲/۶/۲۳

## آیین نامه چاپ پایان نامه (رساله) های دانشجویان دانشگاه تربیت مدرس

نظر به اینکه چاپ و انتشار پایان نامه (رساله) های تحصیلی دانشجویان دانشگاه تربیت مدرس، مبین بخشی از فعالیتهای علمی - پژوهشی دانشگاه است بنابراین به منظور آگاهی و رعایت حقوق دانشگاه، دانش آموختگان این دانشگاه نسبت به رعایت موارد ذیل متعهد می شوند:

ماده ۱: در صورت اقدام به چاپ پایان نامه (رساله) ی خود، مراتب را قبلاً به طور کتبی به «دفتر نشر آثار علمی» دانشگاه اطلاع دهد.

ماده ۲: در صفحه سوم کتاب (پس از برگ شناسنامه) عبارت ذیل را چاپ کند:  
«کتاب حاضر، حاصل پایان نامه کارشناسی ارشد/ رساله دکتری نگارنده در رشته

است که در سال در دانشکده

دانشگاه تربیت مدرس به راهنمایی سرکار خاتم/جناب آقای دکتر ، مشاوره  
سرکار خاتم/جناب آقای دکتر و مشاوره سرکار خاتم/جناب آقای دکتر

از آن دفاع شده است.»

ماده ۳: به منظور جبران بخشی از هزینه های انتشارات دانشگاه، تعداد یک درصد شمارگان کتاب (در هر توبت چاپ) را به «دفتر نشر آثار علمی» دانشگاه اهدا کند. دانشگاه می تواند مازاد تیار خود را به تفق مرکز نشر در معرض فروش قرار دهد.


ماده ۴: در صورت عدم رعایت ماده ۳، ۵۰٪ بهای شمارگان چاپ شده را به عنوان خسارت به دانشگاه تربیت مدرس، تأدیه کند.

ماده ۵: دانشجو تعهد و قبول می کند در صورت خودداری از پرداخت بهای خسارت، دانشگاه می تواند خسارت مذکور را از طریق مراجع قضایی مطالبه و وصول کند؛ به علاوه به دانشگاه حق می دهد به منظور استیفای حقوق خود، از طریق دادگاه، معادل وجه مذکور در ماده ۴ را از محل توقیف کتابهای عرضه شده نگارنده برای فروش، تأمین نماید.

ماده ۶: اینجانب ابوالقاسم اسدی دانشجوی رشته جامعه شناسی مقطع ارشد

تعهد فوق و ضمانت اجرایی آن را قبول کرده، به آن ملتزم می شوم.

نام و نام خانوادگی: ابوالقاسم اسدی

تاریخ و امضا:  
  
۹۲/۶/۲۳



دانشکده علوم انسانی

پایان نامه دوره کارشناسی ارشد رشته جامعه شناسی

**سنجش میزان اعتماد به دستگاه قضایی در بین شهروندان تهرانی**

(نمونه موردی، منطقه شش)

**نگارنده:**

ابوالقاسم اسدی

**استاد راهنما:**

دکتر محمدعلی خلیلی اردکانی

**استاد مشاور:**

دکتر علی ساعی

تیر ۱۳۹۲

## تقدیم بہ:

پدرو مادرم کہ دل رنگینشان سرشار از احساس و عاطفہ است و

لطافت طبعشان گل

وسعت قلبشان، دریا

صبر و بردباریشان، کوه

زیبایی و نیکوئی اخلاقشان، ماہ

و مہر و محبتشان، خورشید را بہ وجد می آورد

برادرانم کہ در طول زندگی، از بیچ کوشش و فداکاری برایم دریغ ننموده و، ہموارہ مدیون محبت ما و

مہربانیهای آنها می باشم. بہنچنین دوست عزیزم آقای زقار.

## تقدیر و تشکر:

حمد و سپاس خداوندی را که ستایش او، مایه رحمت و برکت است و بی لطف بی پایان او، هیچ سرانجامی مقدر نمی باشد. حق تعالی را بسی شاکرم که مرا مورد لطف و عنایت خداوندیش قرار داد تا در وادی بزرگترین معرفت بشری یعنی علم، گامی هر چند ناچیز بردارم و در این مسیر از محضر انسانهایی عارف و شریف، فیض برم، انسانهایی که تمام عمرشان را وقف علم نموده اند. اکنون که با استعانت از پرودگار قادر بی همتا، نگارش این پایان نامه به پایان رسید بر خود لازم می دانم از زحمات بی شائبه تمام سرورانی که در این زمینه بنده را یاری نمودند تشکر و قدردانی نمایم. مفتخرم مراتب امتنان، سپاس و ارادت خالصانه خود را نسبت به استاد راهنمای ارجمند، جناب آقای دکتر محمد علی خلیلی اردکانی، که با رهنمودهای ارزنده‌شان و با سعه صدر و سعی وافر تمام مراحل کار را با دقت پی گیری نموده و درس جدیت و پشتکار به بنده آموختند و بهترین راهنما و راهگشا برایم بودند ابراز نمایم. همچنین از استاد معزز مشاور، آقای دکتر علی ساعی که با توصیه های ارزشمند و نظرات سودمند خویش روشنگر راهم بودند و همواره خود را مرهون ارشادات ایشان می دانم کمال تشکر و امتنان را دارم.

از استادان محترم مدعو آقایان دکتر محمد رضایی و دکتر محسن گودرزی که زحمت مطالعه پایان نامه را تقبل کردند و از تذکرات مفید و ارزشمندشان استفاده نمودم کمال تشکر و قدردانی را دارم. از استاد گرانقدر، جناب آقای دکتر علی محمد حاضری، که همواره با گشاده رویی پذیرای زحمت های فراوانم در طول دوران تحصیلم در این دانشگاه بوده اند مراتب سپاس و قدردانی را دارم.

در پایان از آقای محمدرضا اسکندری تربقان و کلیه افرادی که مرا در انجام این پایان نامه یاری نمودند، کمال تشکر و قدردانی را دارم.

## چکیده تحقیق

نظریه پردازان غالباً با دو رویکرد نظری متفاوت نسبت به اعتماد و علل شکل‌گیری آن برخورد می‌کنند. دیدگاه اول که آن را دیدگاه خرد می‌توان نامید، در تحلیل و بررسی اعتماد به عوامل فردی و خرد توجه دارند و در همین قالب به بررسی اعتماد اجتماعی می‌پردازند. اما رویکرد دوم بیشتر جنبه‌های کلان اعتماد را مورد توجه قرار می‌دهند. آنها در بررسی و تحلیل مفهوم اعتماد، سطح مطالعه خود را بر روی ساخت اجتماعی متمرکز ساخته‌اند و بنابراین برای محصولات نهادی جامعه قابل کاربرد است. با توجه به موضوع این تحقیق، که اعتماد به دستگاه قضایی است؛ رویکرد دوم اعتماد، یعنی دیدگاه‌های کلان به عنوان چهارچوب نظری برگزیده شد و مفاهیم اساسی تحقیق یعنی اقتدار قضایی و قانونگرایی از نظریات رویکرد دوم استخراج گردیده است.

تحقیق حاضر که به سنجش میزان اعتماد شهروندان تهرانی به دستگاه قضایی می‌پردازد به روش پیمایشی انجام شده است. جامعه‌ی آماری این تحقیق را مجموعه افراد ۱۸ سال به بالای خانوارهای معمولی ساکن در منطقه شش شهر تهران تشکیل می‌دهند که از بین آنها نمونه‌ای با حجم ۴۰۰ نفر به روش نمونه‌گیری خوشه‌ای انتخاب شده است. اعتماد به اقتدار قضایی که در سه بعد انتخاب اعضاء، نظارت و بازخواست اعضاء متخلف و استقلال عمل دستگاه قضایی بررسی شد و اعتماد به قانونگرایی دستگاه قضایی که در سه بعد رعایت قوانین، سرعت در اجرا و انصاف در اجرا بررسی شد دلالت بر پایین بودن اعتماد پاسخگویان نسبت به دستگاه قضایی دارند.

در نهایت ادعای ما در مورد پایین بودن اعتماد به دستگاه قضایی در بین شهروندان تهرانی با توجه به بیان مسئله تحقیق مورد تایید قرار گرفت.

**واژگان کلیدی:** تحقیق توصیفی، اعتماد نهادی، اعتماد به دستگاه قضایی، اقتدار قضایی، قانون‌گرایی،

شهروندان تهرانی



## فهرست مطالب

صفحه	عنوان
۱	بیان مسئله
۵	سوالات تحقیق
۶	اهمیت و ضرورت تحقیق
۶	اهداف تحقیق

### فصل دوم ادبیات نظری تحقیق

۸	۱-۲- مفهوم اعتماد
۱۰	۲-۲- کارکردهای اعتماد
۱۰	۱-۲-۲- کارکرد سیاسی
۱۰	۲-۲-۲- کارکرد روان شناختی
۱۴	۳-۲-۲- کارکرد اقتصادی
۱۱	۴-۲-۲- کارکرد اجتماعی
۱۱	۳-۲- انواع اعتماد
۱۱	۱-۳-۲- اعتماد بنیادین
۱۲	۲-۳-۲- اعتماد بین شخصی
۱۳	۳-۳-۲- اعتماد عام یا تعمیم یافته
۱۳	۴-۳-۲- اعتماد به نظام یا سیستم
۱۴	۴-۲- نظریه‌های خرد اعتماد اجتماعی

۱۶	۵-۲- نظریه‌های کلان اعتماد اجتماعی
۱۶	۲-۵-۱- فوکویاما
۱۹	۲-۵-۲- لومان
۲۰	۲-۵-۳- پاتنام
۲۱	۲-۵-۴- پارسونز
۲۲	۲-۵-۵- اوفه
۲۷	۲-۶- پیشینه تحقیق
۳۰	۲-۷- جمع بندی تحقیقات
۳۱	۲-۸- چارچوب نظری تحقیق
۳۵	۲-۹- فرضیه‌های تحقیق
۳۶	<b>فصل سوم: چارچوب روش شناختی تحقیق</b>
۳۷	۳-۱- تعریف مفهومی اعتماد نهادی
۳۷	۳-۲- تعریف عملیاتی اعتماد نهادی
۳۷	۳-۳- تعریف مفهومی اقتدار قضایی
۳۸	۳-۴- معرف‌های عملی اقتدار قضایی
۳۸	۳-۵- تعریف مفهومی قانون‌گرایی
۳۹	۳-۶- معرف‌های عملی قانون‌گرایی
۳۹	۳-۷- روش تحقیق و تکنیک گردآوری داده‌ها
۴۰	۳-۸- نحوه جمع‌آوری داده‌ها
۴۰	۳-۹- واحد تحلیل
۴۰	۳-۱۰- جامعه آماری و روش نمونه‌گیری
۴۱	۳-۱۱- مقیاس سازی و تهیه پرسشنامه

۴۲	..... سنجش اعتبار و پایایی پرسشنامه
۴۲	..... اعتبار
۴۲	..... پایایی
۴۴	..... فصل چهارم: یافته‌های تحقیق
۴۵	..... ۱-۴- متغیرهای زمینه‌ای تحقیق
۴۵	..... ۱-۱-۴- متغیر سن
۴۶	..... ۲-۱-۴- متغیر جنس
۴۶	..... ۳-۱-۴- متغیر وضعیت تاهل
۴۷	..... ۴-۱-۴- متغیر تحصیلات
۴۸	..... ۵-۱-۴- متغیر شغل
۴۹	..... ۶-۱-۴- متغیر درآمد
۵۰	..... ۷-۱-۴- متغیر وضعیت پرونده قضایی
۵۰	..... ۸-۱-۴- متغیر تجربه قضایی پاسخگویان
۵۱	..... ۹-۱-۴- متغیر دانش قضایی پاسخگویان
۵۲	..... ۲-۴- توصیف متغیرهای تحقیق
۵۲	..... ۱-۲-۴- متغیر اعتماد به دستگاه قضایی
۵۲	..... ۲-۱-۴- متغیر اقتدار قضایی
۵۴	..... ۳-۱-۴- متغیر قانون‌گرایی
۵۸	..... ۳-۴- توصیف متغیر اعتماد به دستگاه قضایی به تفکیک متغیرهای زمینه‌ای

۵۸	۱-۳-۴- توصیف متغیر وابسته اعتماد به دستگاه قضایی به تفکیک جنس
۵۹	۲-۳-۴- توصیف متغیر وابسته اعتماد به دستگاه قضایی به تفکیک سن
۵۹	۳-۳-۴- توصیف متغیر وابسته اعتماد به دستگاه قضایی به تفکیک تحصیلات
۶۰	۳-۳-۴- توصیف متغیر وابسته اعتماد به دستگاه قضایی به تفکیک وضعیت تاهل
۶۲	۳-۳-۴- توصیف متغیر وابسته اعتماد به دستگاه قضایی به تفکیک نوع فعالیت
۶۳	۳-۳-۴- توصیف متغیر وابسته اعتماد به دستگاه قضایی به تفکیک درآمد خانوار
۶۴	۳-۳-۴- توصیف متغیر وابسته اعتماد به دستگاه قضایی بر حسب پرونده قضایی
۶۵	۴-۴- بررسی رابطه بین اعتماد به دستگاه قضایی و متغیرهای زمینه‌ای
۶۸	<b>فصل پنجم: نتیجه‌گیری و پیشنهادات</b>
۶۹	خلاصه و نتیجه‌گیری
۷۲	پیشنهادات
۷۳	محدودیت‌ها و مشکلات تحقیق
۷۵	منابع
۷۹	<b>ضمائم</b>

## فهرست جدولها

عنوان	صفحه
جدول ۴-۱- توزیع فراوانی مطلق و درصدی سن	۴۵
جدول ۴-۲- توزیع فراوانی مطلق و درصدی جنس	۴۶
جدول ۴-۳- توزیع فراوانی مطلق و درصدی وضعیت تاهل	۴۶
جدول ۴-۴- توزیع فراوانی مطلق و درصدی تحصیلات	۴۷
جدول ۴-۵- توزیع فراوانی مطلق و درصدی شغل	۴۸
جدول ۴-۶- توزیع فراوانی مطلق و درصدی درآمد	۴۹
جدول ۴-۷- توزیع فراوانی مطلق و درصدی وضعیت پرونده قضایی پاسخگویان	۵۰
جدول ۴-۸- توزیع فراوانی مطلق و درصدی تجربه قضایی پاسخگویان	۵۰
جدول ۴-۹- توزیع فراوانی مطلق و درصدی دانش قضایی پاسخگویان	۵۱
جدول ۴-۱۰- توزیع فراوانی درصدی اعتماد به دستگاه قضایی	۵۲
جدول ۴-۱۱- توزیع فراوانی درصدی اعتماد به اقتدار قضایی	۵۳
جدول ۴-۱۲- توزیع فراوانی درصدی اعتماد به قانونگرایی	۵۵
جدول ۴-۱۳- اعتماد به پاسخگویی	۵۷
جدول ۴-۱۴- اعتماد به سرعت در اجرا	۵۷
جدول ۴-۱۵- توصیف متغیر وابسته اعتماد به دستگاه قضایی به تفکیک جنس	۵۸
جدول ۴-۱۶- توصیف متغیر وابسته اعتماد به دستگاه قضایی به تفکیک سن	۵۹
جدول ۴-۱۷- توصیف متغیر وابسته اعتماد به دستگاه قضایی به تفکیک تحصیلات	۶۰
جدول ۴-۱۸- توصیف متغیر وابسته اعتماد به دستگاه قضایی به تفکیک وضعیت تاهل	۶۱
جدول ۴-۱۹- توصیف متغیر وابسته اعتماد به دستگاه قضایی بر حسب فوت یا طلاق همسر	۶۲

جدول ۴-۲۰- توصیف متغیر وابسته اعتماد به دستگاه قضایی به تفکیک نوع فعالیت ..... ۶۳

جدول ۴-۲۱- توصیف متغیر وابسته اعتماد به دستگاه قضایی به تفکیک درآمد خانوار ..... ۶۴

جدول ۴-۲۲- توصیف متغیر وابسته اعتماد پاسخگویی که پرونده قضایی داشتند ..... ۶۵

جدول ۴-۲۳- نتایج رابطه متغیر اعتماد به دستگاه قضایی با متغیرهای زمینه‌ای ..... ۶۶

## پیش درآمد

در این فصل پس از استدلال در باب مساله تحقیق، به طرح سوال علمی پرداخته شده و در ادامه هدف و ضرورت پژوهش مطرح گردیده است.

## بیان مسئله

موضوع این پژوهش سنجش میزان اعتماد شهروندان تهرانی نسبت به دستگاه قضایی است. رابطه‌ی شهروند به

مثابه‌ی یک خرده نظام شخصیت با خرده نظام دستگاه قضایی یک رابطه‌ی مبادله‌ای است. هم شهروندان برای رفع نیازها و حل مشکلات و اختلافات خود به دستگاه قضایی رجوع می‌کنند، و هم دستگاه قضایی برای ادامه‌ی حیات خود به همکاری و مشارکت شهروندان وابسته است. در این تعامل میان دو خرده نظام است که اعتماد و بی‌اعتمادی شکل می‌گیرد. در صورت برآورده شدن انتظارات از سوی دستگاه قضایی، اعتماد شکل می‌گیرد و در صورت عدم برآورده شدن آن باعث شکل گیری بی-اعتمادی می‌شود. در این معنا اعتماد در شرایطی حاصل می‌شود که رابطه‌ی بین نظام شخصیت و دستگاه قضایی مبتنی بر تامین انتظارات باشد.

اعتماد اجتماعی جهت‌گیری اخلاقی مثبت در میان شهروندان و از پایه‌های اخلاقی جامعه‌ی دموکراتیک است.

جوهر اعتماد انتظارات ناظر بر دیگری است. انتظار داریم رابطه‌ی ما با دیگری مبتنی بر ارزش‌های اخلاقی مانند: تعهد، صداقت و مسئولیت‌پذیری باشد. انتظار داریم کیفیت عملکرد دیگری متناسب با نیازهای ایمنی، شناختی و مادی زندگی ما باشد (ساعی، ۱۳۸۹: ۱۸). در این پژوهش مصداق آن دیگری، دستگاه قضایی است.

اعتماد یکی از ابعاد سرمایه‌ی اجتماعی است. سرمایه‌ی اجتماعی خمیرمایه‌ی نظم در جامعه‌ی مدنی دموکراتیک است (همان). در ایران پژوهش‌های مربوط به سرمایه‌ی اجتماعی دلالت بر مساله‌مند بودن

بعد اعتماد اجتماعی به طور عام و اعتماد به دستگاه قضایی به طور خاص دارد. برای اثبات این مدعا می

توان شواهد لازم را از طریق رجوع به پژوهش های تجربی پیشین ارائه کرد.

در اینجا باید اشاره کنیم که اگر چه موضوع پژوهش ما مربوط به اعتماد به دستگاه قضایی است؛ به خاطر فقدان تحقیق مستقل در مورد اعتماد به دستگاه قضایی، ناگزیر به تحقیقات صورت گرفته در زمینه اعتماد نهادی و اعتماد اجتماعی مراجعه می کنیم. در اینجا در چارچوب منطق قیاسی- قانونی، با محور قراردادن مفهوم اعتماد اجتماعی و اعتماد نهادی، رجوع به تحقیقات پیشین صورت گرفته است. برای اثبات این مدعا شواهد لازم را از طریق رجوع به پژوهش های تجربی پیشین ارائه می- کنیم.

ارزش ها و نگرش های ایرانیان (پیمایش ۱۳۷۹، ۱۳۸۲) و پیمایش ملی فرهنگ سیاسی مردم ایران (۱۳۸۴) دو پژوهش ملی هستند که به ترتیب از سوی وزارت فرهنگ و ارشاد اسلامی و مرکز افکار سنجی دانشجویان ایران انجام شده اند. بخشی از یافته های آنها مربوط به اعتماد است که در جدول زیر ارائه شده است.

شاخص ها			کم/ندارد			متوسط			زیاد/کاملا		
			۱۳۷۹	۱۳۸۲	۱۳۸۴	۱۳۷۹	۱۳۸۲	۱۳۸۴	۱۳۷۹	۱۳۸۲	۱۳۸۴
اعتماد به گروه ها و اصناف اجتماعی			۲۹/۹۳	۲۴/۱۵	۳۴/۴۵	۲۹/۳	۳۳/۴۶	۲۶/۵	۴۱/۷	۴۲/۳۷	۴۰/۳
اعتماد به نهادهای حکومتی			۱۸/۸۵		۳۱/۴	۳۲/۲		۵۱/۵	۳۶/۶		۱۷
اعتماد عمومی					۶۸/۷۵			۱۳/۳۵			۱۳/۱

(ساعی، ۱۳۸۹: ۱۹)

شواهد تجربی ناشی از ترکیب یافته های این سه پژوهش ملی دلالت بر آن دارند که به طور متوسط

۲۹/۵۱ درصد افراد مورد بررسی نسبت به گروه ها و اصناف اجتماعی اعتماد کم، ۶۸/۷۵ درصد متوسط



و ۴۱/۴۶ درصد اعتماد زیاد دارند. میزان اعتماد به نهادهای حکومتی از ۳۶/۶ در سال ۱۳۷۹ به ۱۷ در سال ۱۳۸۴ کاهش یافته است.

همچنین نتایج پیمایش ملی فرهنگ سیاسی مردم ایران (۱۳۸۴) نشان می‌دهد که متوسط درصد اعتماد عمومی ۱۳/۱ و درصد فقدان اعتماد معادل ۶۸/۷۵ است. نتایج این پژوهش هم می‌تواند مساله‌مند بودن اعتماد اجتماعی را تایید کند. (همان: ۲۰)

اعتماد به دستگاه‌های اجرایی و عوامل موثر بر آن، عنوان پژوهشی است که عباس زاده، علیزاده اقدم و اسلامی، در سال ۱۳۹۰ انجام داده‌اند. ما در این نوشتار داده‌های مربوط به اعتماد به نهادهای حکومتی را در جدول زیر ارائه کرده‌ایم:

بالا	متوسط	پایین	
۳۱/۱۴	۲۹/۳۶	۳۹/۵	اعتماد به نهادهای حکومتی

نتایج حاصل از این تحقیق نشان می‌دهد که اعتماد به نهادهای حکومتی ، ۳۹/۵ کم، ۲۹/۳۶ متوسط و تنها ۳۱/۱۴ زیاد است.

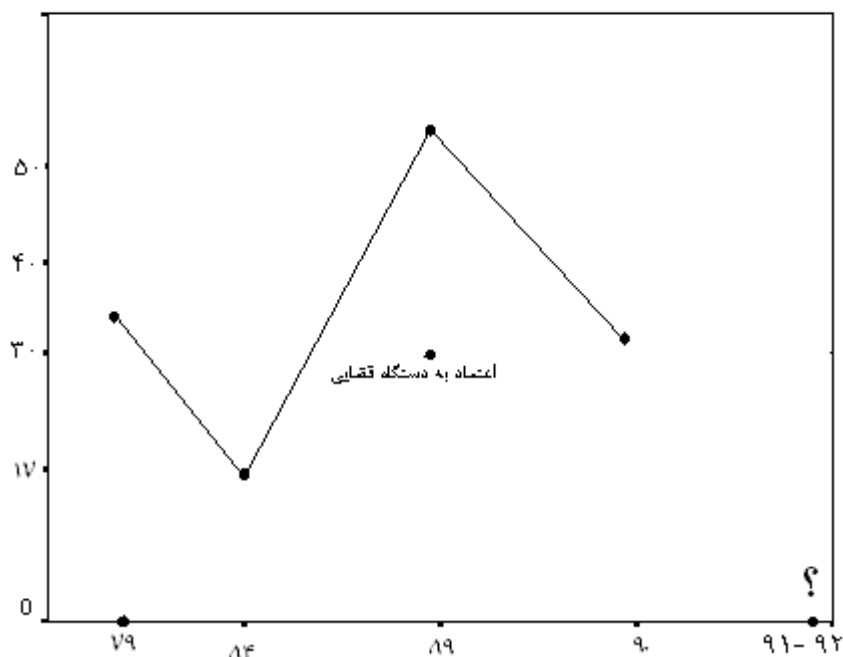
بررسی میزان اعتماد اجتماعی ایرانیان نسبت به صاحبان مشاغل و اصناف کشور عنوان پژوهشی است که سبحانی نژاد (۱۳۸۹) انجام داده است جامعه‌ی آماری این پژوهش افراد بالاتر از پانزده سال مراکز استان‌های کشور بوده است؛ که میزان اعتماد اجتماعی مردم نسبت به هفت دسته صاحبان مشاغل و اصناف کشور مورد بررسی قرار گرفته است. یکی از این اصناف دستگاه قضایی می‌باشد. میزان اعتماد افراد نسبت به این هفت دسته از مشاغل در جدول زیر نشان داده شده است:

زیاد	متوسط	کم	
۷۷/۵	۱۸	۴/۵	اعتماد به نیروی انتظامی
۶۸/۳	۲۴/۸	۶/۹	اعتماد به معلمان
۴۹/۷	۳۰/۲	۲۰/۱	اعتماد به اساتید دانشگاه
۳۰/۷	۳۴/۱	۳۵/۲	اعتماد به دستگاه قضایی
۲۱/۵	۴۲/۶	۳۵/۹	رانندگان تاکسی
۱۰/۷	۲۳/۶	۵۵/۸	اعتماد به بازاریان
۵/۹	۲۲/۷	۷۱/۴	اعتماد به بنگاه‌داران

همانطور که نتایج حاصل از این پژوهش نشان می‌دهد، ۳۵/۲ افراد مورد بررسی نسبت به دستگاه قضایی اعتماد کم، ۳۴/۱ افراد اعتماد متوسط و تنها ۳۰/۷ افراد اعتماد زیاد دارند. ضمن اینکه در بین این هفت دسته از مشاغل دستگاه قضایی در رتبه چهارم، و در بین مشاغل دولتی در رتبه آخر قرار گرفته است (سبحانی نژاد، ۱۳۸۹).

به استناد شواهد ارائه شده مسئله مند بودن اعتماد نهادی به طور عام و اعتماد به دستگاه قضایی به طور خاص، قابل توجه است. ما با ترکیب یافته‌های این سه تحقیق، نمودار زیر را به دست آورده‌ایم؛ که تفاوت اعتماد به نهادهای حکومتی، در چهار سالی که این تحقیقات صورت گرفته است را نشان می‌دهد. همانطور که ملاحظه می‌کنید اعتماد به دستگاه قضایی در سال ۸۹ نسبت به اعتماد به دیگر نهادهای حکومتی درصد بسیار پایین‌تری را نشان می‌دهد. که این تفاوت می‌تواند مساله مند بودن اعتماد به دستگاه قضایی را تایید کند. اما در سال ۹۰ اعتماد به نهادهای حکومتی به طور کلی، تا حد اعتماد به دستگاه قضایی در سال ۸۹ پایین آمده است.

((نمودار اعتماد به نهادهای حکومتی))



پژوهش حاضر امری فرایندی در ادامه‌ی کارهای علمی موجود قابل تعریف است. اما این تحقیق ضمن آنکه از منظر موضوع، جدید است؛ سعی بر آن شده کاربردی‌تر هم باشد، چه آنکه به یک نهاد خاص می‌پردازد. گرچه تاکنون تحقیقی به طور مجزا در زمینه اعتماد به دستگاه قضایی صورت نگرفته است، اما این پژوهش از نوع توصیفی است و داده‌های آن که سعی شده است با دقت کامل علمی گردآوری شود، می‌تواند زمینه‌ساز بسیاری از پژوهش‌های تبیینی در مورد اعتماد به نهاد قضایی باشد.

**سوال اصلی:** میزان اعتماد به دستگاه قضایی در بین شهروندان تهرانی چگونه است؟

### سوالات فرعی

میزان اعتماد به دستگاه قضایی در حوزه‌ی اقتدارقضایی در بین شهروندان تهرانی چگونه است؟

میزان اعتماد به قانونگرایی دستگاه قضایی در بین شهروندان تهرانی چگونه است؟

## اهمیت و ضرورت تحقیق

در بررسی اهمیت و ضرورت هر تحقیقی باید به کارکردهای آن توجه داشت. این کارکردها شامل سه شکل کلی هستند: کارکرد فلسفی، کارکرد شناختی و کارکرد کاربردی. در صورتی که تحقیق به طور مستقیم یا غیر مستقیم موجب تغییر دیدگاه‌های متداول نسبت به موضوع تحلیل گردد، کارکرد آن فلسفی خواهد بود. در صورتی که به شناخت بهتر و جامع‌تر مسئله منجر شود کارکرد آن شناختی است. و اگر گره‌ای از کار گشاید و مشکلی را حل نماید، کارکرد آن کاربردی است (پیری، ۱۳۸۳: ۲۵).

این تحقیق با توجه به موضوع آن، بیشتر کارکرد شناختی دارد از این حیث که اطلاعات جدیدی در اختیار محققان بعدی قرار خواهد داد. هر چند با توجه به توصیفی که از میزان اعتماد به نهادی خاص (دستگاه قضایی) خواهد داد کارکرد کاربردی نیز خواهد داشت. مسئولان و دست‌اندرکاران مربوطه می‌توانند با کمک اطلاعات و نتایج حاصل از این پژوهش به مسئله‌کاوی اعتماد به دستگاه قضایی بپردازند. همچنان که بررسی و تعیین وضعیت اعتماد شهروندان به دستگاه قضایی، در ارزیابی عملکرد این نهاد و به منظور حسن اثربخشی آن در جامعه مورد نیاز است.

تکریم ارباب رجوع یکی از ویژگی‌های اساسی هر نهادی است. اطلاع از وضعیت و علل و عوامل موثر در اعتماد شهروندان به دستگاه قضایی در تثبیت این مهم و تحقق اصل شهروندمداری و جامعه محوری موثر خواهد بود و به برقراری یک ارتباط اقناعی و دو طرفه با شهروندان کمک خواهد کرد.

از این رو اگر در جامعه یا سازمانی، اعتماد بالا باشد احتمال کارایی و بهره‌وری در تمام فعالیت‌های ذاتی، فرهنگی، سیاسی، اقتصادی و ... افزایش خواهد یافت. به طوری که با قاطعیت می‌توان گفت امروزه هیچ نهادی بدون وجود حداقلی از اعتماد قادر به ادامه حیات اجتماعی نخواهد بود. از این رو دوام و حیات نهادی منوط به استقرار یکی از پیش فرض‌های اساسی جامعه، یعنی اعتماد است.

## اهداف تحقیق:

- سنجش میزان اعتماد شهروندان تهرانی نسبت به دستگاه قضایی
- ارائه راه‌حل‌های کاربردی به منظور تقویت و ارتقاء اعتماد اجتماعی به دستگاه قضایی